

แผนการป้องกันและแก้ไข  
ปัญหาภัยแล้ง  
ประจำปีงบประมาณ พ.ศ.  
2564



สำนักงานเทศบาลตำบลปาก  
น้ำ  
อำเภอเมือง จังหวัดระนอง

## คำนำ

ปัจจุบันพื้นที่ในประเทศไทยมีพื้นที่หลายจังหวัดที่ประสบปัญหาภัยแล้งอย่างต่อเนื่องและยาวนาน เป็นประจำทุกปี โดยเริ่มตั้งแต่เดือนธันวาคม พ.ศ. 2563 ถึงเดือนพฤษภาคม พ.ศ. 2564 เนื่องจากประเทศไทยบางพื้นที่เป็นช่วงที่มีลมหนาวปกคลุม จะทำให้อากาศแห้ง มีความชื้นสัมพัทธ์ต่ำ ปริมาณฝนตกมีน้อย มีฝนทิ้งช่วงเป็นระยะ แหล่งน้ำธรรมชาติต่างๆ มีสภาพตื้นเขิน ไม่สามารถกักเก็บน้ำไว้ได้ ประกอบกับลักษณะทางภูมิศาสตร์ของแต่ละจังหวัด เป็นพื้นที่ที่ก่อให้เกิดปัญหาภัยแล้ง เช่น เป็นพื้นที่ราบสูง ล้อมรอบด้วยภูเขา เป็นพื้นที่ที่มีความลาดชันสูงและมีการบุกรุกทำลายป่า ทำให้สภาพผิวดินไม่สามารถดูดซับน้ำไว้ได้ทันขาดแหล่งน้ำหรือที่กักเก็บน้ำที่ช่วยชะลอการไหลของน้ำ ทำให้ประชาชนขาดแคลนน้ำในการใช้อุปโภค - บริโภค และใช้ในการทำการเกษตร ทำให้พืชผลทางการเกษตรได้รับความเสียหาย รวมทั้งสัตว์เลี้ยงได้รับผลกระทบจากการเกิดภัยแล้ง และสร้างความสูญเสียให้กับประชาชนที่ประสบภัยเป็นจำนวนมาก

องค์กรปกครองส่วนท้องถิ่น ถือเป็นหน่วยงานที่อยู่ใกล้ชิดกับประชาชนมากที่สุด มีบทบาทหน้าที่ในการบริหารจัดการภัยพิบัติเป็นอันดับแรก ก่อนที่หน่วยงานภายนอกจะเข้าไปให้ความช่วยเหลือและได้กำหนดให้องค์กรปกครองส่วนท้องถิ่น มีหน้าที่ในการป้องกันและบรรเทาสาธารณภัย โดยให้ผู้บริหารองค์กรปกครองส่วนท้องถิ่นเป็นผู้อำนวยการท้องถิ่น มีหน้าที่ในการป้องกันและบรรเทาสาธารณภัยในท้องถิ่นของตนเอง จึงถือได้ว่า การป้องกันและบรรเทาสาธารณภัย เป็นภารกิจสำคัญขององค์กรปกครองส่วนท้องถิ่นที่จะต้องเตรียมความพร้อมและพัฒนาขีดความสามารถในการเผชิญเหตุและให้ความช่วยเหลือผู้ประสบภัยภายหลัง จากสถานการณ์ยุติ ประกอบกับเทศบาลตำบลปากน้ำ มีพื้นที่ในเขตความรับผิดชอบแบ่งเป็น 3 ส่วน ได้แก่

1. พื้นที่หมู่ที่ 1 ผังสะพานปลา ไม่มีแหล่งน้ำผิวดินในพื้นที่
2. พื้นที่หมู่ที่ 1 และหมู่ที่ 2 ผังเกาะดอน ที่มีแหล่งน้ำผิวดินแต่สภาพพื้นที่เป็นเกาะ หากแหล่งน้ำผิวดินแห้งแล้ง ต้องได้รับการช่วยเหลือจากแหล่งน้ำอื่นๆ ซึ่งยากต่อการช่วยเหลือ เพราะต้องใช้เรือในการขนส่ง
3. พื้นที่หมู่ที่ 5 มีแหล่งน้ำผิวดินจำนวน 1 บ่อ

ซึ่งจากสภาพพื้นที่ทั้ง 3 ส่วน หากเกิดภัยแล้งพร้อมกัน จะทำให้ยากต่อการบริหารจัดการในการดำเนินการช่วยเหลือ

ดังนั้น เทศบาลตำบลปากน้ำ จึงได้จัดทำแผนการป้องกันและแก้ไขปัญหากลุ่มภัยแล้ง ประจำปีงบประมาณ 2564

เพื่อใช้เป็นแนวทางปฏิบัติในการป้องกันและบรรเทาสาธารณภัยร่วมกับหน่วยงานต่างๆ ในพื้นที่รับผิดชอบและพื้นที่ข้างเคียงอย่างเหมาะสมกับบริบทของพื้นที่ และความสอดคล้องของพระราชบัญญัติป้องกันและบรรเทาสาธารณภัย พ.ศ. ๒๕๕๐ แผนป้องกันและบรรเทาสาธารณภัยจังหวัดระนอง พ.ศ. ๒๕๕๘ (ฉบับแก้ไข ครั้งที่ 1 พ.ศ. 2559)



(นายบรรลือ แซ่ตัน)

นายกเทศมนตรีตำบลปากน้ำ

ผู้อำนวยการท้องถิ่น

# สารบัญ

## เรื่อง หน้า

- แผนการป้องกันและแก้ไขปัญหามลพิษ  
1
- การป้องกันและแก้ไขปัญหามลพิษ  
1
  1. สภาพทั่วไปของพื้นที่  
1
  2. สภาพภูมิประเทศ  
1
  3. ลักษณะภูมิอากาศ  
1
  4. วัตถุประสงค์ 2
  5. ขั้นตอนการปฏิบัติก่อนเกิดภัย  
2
  6. ขั้นตอนการปฏิบัติเมื่อเกิดภัย  
3
  7. ขั้นตอนการฟื้นฟูบูรณะ  
3
- สถิติการเกิดสาธารณภัยของเทศบาลตำบลปากน้ำ 6
- ข้อมูลแหล่งน้ำผิวดิน 6
- การจัดตั้งกองอำนวยการป้องกันและบรรเทาสาธารณภัยในเขตพื้นที่ 7
- คำสั่งจัดตั้งศูนย์อำนวยการฯ เทศบาลตำบลปากน้ำ 10
- การปฏิบัติหลังเกิดภัย 12
- ข้อมูลเครื่องจักรกลยานพาหนะ เครื่องมือ  
ด้านการป้องกันและแก้ไขปัญหามลพิษ 14
- บัญชีรายชื่องานราชการรัฐวิสาหกิจ องค์กรปกครองส่วนท้องถิ่นฯ  
ในเขต จ. ระนอง 16
- บัญชีรายชื่อเจ้าพนักงานป้องกันและบรรเทาสาธารณภัยที่รับการ  
แต่งตั้ง 18
- บัญชีรายชื่ออาสาสมัครป้องกันภัยฝ่ายพลเรือน 18
- การแบ่งมอบภารกิจ ตามโครงสร้างศูนย์อำนวยการเฉพาะกิจ 20
- ตัวอย่างแบบรายงานสถานการณ์ภัยแล้ง เทศบาลตำบลปากน้ำ 25

## สารบัญแผนที่และแผนภูมิ

### เรื่อง หน้า

#### ➢ แผนที่

- แผนที่แสดงขอบเขตพื้นที่รับผิดชอบของเทศบาลตำบลปาก  
น้ำ 4
- แผนที่แสดงขอบเขตพื้นที่ความรับผิดชอบของ อปท.  
พื้นที่เสี่ยงภัย  
และพื้นที่ปลอดภัย 5

#### ➢ แผนภูมิ

- แผนภูมิที่ 1 วัฏจักรการบริหารจัดการสาธารณภัย  
2
- แผนภูมิที่ 2  
โครงสร้างสายการบังคับบัญชาของกองบัญชาการป้องกัน  
และบรรเทาสาธารณภัยในเขตพื้นที่อำเภอเมืองระนอง  
จังหวัดระนอง 7
- แผนภูมิที่ 3  
โครงสร้างกองอำนวยการป้องกันและบรรเทาสาธารณภัย  
9

# แผนการป้องกันและแก้ไขปัญหาก็ยแล้ง

เทศบาลตำบลปากน้ำประจำปีงบประมาณ พ.ศ. 2564

อ้างถึง

- พระราชบัญญัติป้องกันและบรรเทาสาธารณภัย พ.ศ.2550
- แผนป้องกันและบรรเทาสาธารณภัยจังหวัดระนอง พ.ศ.2558 (ฉบับแก้ไข ครั้งที่ 1 พ.ศ. 2559)

## การป้องกันและแก้ไขปัญหาก็ยแล้ง

กล่าวโดยทั่วไป

จังหวัดระนอง เป็นจังหวัดหนึ่งที่เคยเกิดปัญหาก็ยแล้ง เนื่องจากเกิดปัญหาฝนทิ้งช่วง เป็นเวลานานทำให้ขาดแคลนน้ำอุปโภค-บริโภค น้ำ เพื่อ อ ก า ร เก ษ ต ร สร้างความเดือดร้อนต่อการดำรงชีวิตและการประกอบอาชีพของราษฎรทั่วไป

ลักษณะสภาพอากาศของประเทศไทยช่วงระหว่างเดือนธันวาคม ถึง เดือน พฤษภาคม โดยทั่วไปจะเกิดความแห้งแล้ง และมีอุณหภูมิเฉลี่ยสูงขึ้น โดยจะขึ้นสูงสุดในเดือนเมษายน ซึ่งอาจมีอุณหภูมิสูงสุดถึง 40-43 องศาเซลเซียส เป็นผลให้มีสภาพอากาศร้อนอบอ้าวและอากาศร้อนจัดเกือบทุกพื้นที่ของประเทศไทย ประกอบกับปริมาณน้ำฝนที่อยู่ในเกณฑ์ที่ต่ำกว่าปกติ อาจทำให้หลายพื้นที่ของประเทศไทยต้องประสบกับความแห้งแล้ง การขาดแคลนน้ำเพื่อการอุปโภคบริโภค รวมทั้งน้ำเพื่อการทำประมง

สภาพทั่วไป และสถานการณ์เสี่ยงภัยของพื้นที่

### 1. สภาพทั่วไปของพื้นที่

ที่ตั้งเทศบาลตำบลปากน้ำตำบลปากน้ำ มีพื้นที่ประมาณ 1.92 ตารางกิโลเมตร มีอาณาเขตติดต่อกับพื้นที่ข้างเคียงดังนี้

ทิศเหนือ ติดกับพื้นที่หมู่ 5 ตำบลปากน้ำ (เส้นทางการขนถ่ายน้ำมันเชื้อเพลิง)

ทิศใต้ ติดกับพื้นที่หมู่ที่ 1 ตำบลปากน้ำ (ฝั่งเกาะคณทิชุมชนเชื้อสายจีนหนาแน่น)

ทิศตะวันออก ติดกับพื้นที่หมู่ที่ 5 เมืองบางริน (ท่าเทียบเรือสถานีราชการสำคัญ) ทิศตะวันตก

ติดกับแม่น้ำกระบุรี (แพปลาต่างๆ ติดทะเลอันดามัน)

### 2. สภาพภูมิประเทศ

สภาพพื้นที่โดยทั่วไปของเทศบาลตำบลปากน้ำ เป็นพื้นที่ราบติดกับลำคลองด้าน ทิศตะวันออกและมีที่ราบตอนกลางทางด้านทิศตะวันตกเป็นทะเล โดยมีพื้นที่ประมาณ 60% ของพื้นที่ เป็นที่ราบและป่าชายเลน ประมาณ 40 % ของพื้นที่ ซึ่ง มี พื้นที่ เหมาะ แก่ การ ทำ การ ประมง และมีแพปลาในการทำการค้าขายปลาเป็นส่วนใหญ่

### 3. ลักษณะภูมิอากาศ

ลักษณะภูมิอากาศของจังหวัดระนอง เป็นภูมิอากาศร้อนชื้น มีฝนตกชุก จากลมมรสุมเกือบตลอดปี ได้รับอิทธิพลจากลมมรสุมตะวันตกเฉียงใต้และรับอิทธิพลจากลมมรสุมตะวันออกเฉียงเหนือ พัดผ่านทำให้สามารถแบ่งฤดูกาลออกได้ 3 ฤดู

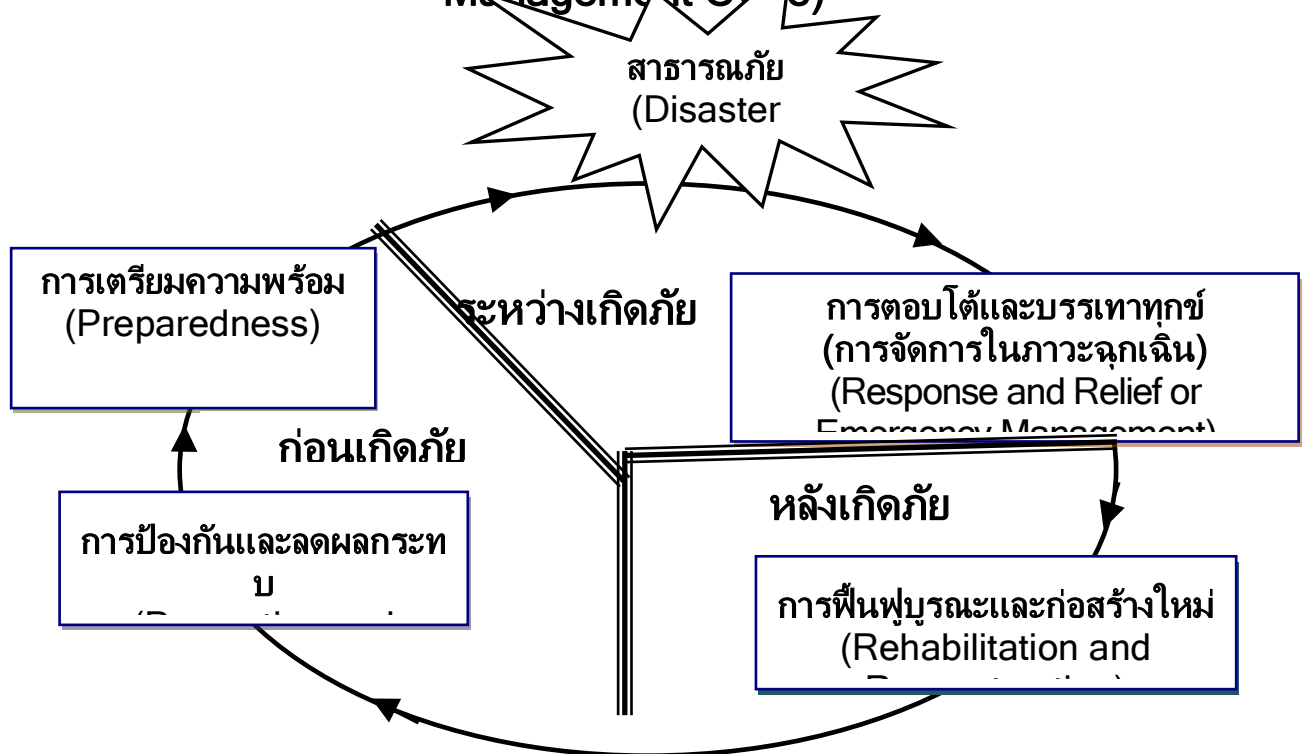
ฤดูหนาว เริ่มตั้งแต่กลางเดือนตุลาคม ถึงกลางเดือนกุมภาพันธ์ โดยได้รับอิทธิพลจากลมมรสุมตะวันออกเฉียงเหนือจะพัดพาความแห้งแล้ง และหนาวเย็นมาจากประเทศจีน เข้าปกคลุมประเทศไทย ทำให้อุณหภูมิลดลงทั่วไปและมีอากาศหนาวเย็นโดยทั่วไป

ฤดูร้อน เริ่มตั้งแต่กลางเดือนกุมภาพันธ์ ถึงกลางเดือนพฤษภาคม ระยะเวลาเป็นช่องว่างของฤดูมรสุมจึงมีลมพัดจากทิศตะวันออกเฉียงใต้ พัดปกคลุมทำให้อากาศร้อนทั่วไป

ฤดูฝน เริ่มตั้งแต่กลางเดือนพฤษภาคม ถึงกลางเดือนตุลาคม โดยได้รับอิทธิพลจากลมมรสุมตะวันตกเฉียงใต้พัดปกคลุมประเทศไทย และร่องความกดอากาศต่ำจะพาดผ่านภาคใต้เป็นระยะๆ จึงทำให้ฝนตกมากตลอดฤดู

การบริหารจัดการสาธารณภัยอย่างมีประสิทธิภาพเพื่อสร้างความปลอดภัยในชีวิตและทรัพย์สินของประชาชนและของรัฐจึงจำเป็นต้องมีการปฏิบัติอย่างเชื่อมโยงกันตามวัฏจักรการบริหารจัดการ สาธารณภัย ตั้งแต่ระยะก่อนเกิดภัย ระหว่างเกิดภัย และหลังเกิดภัย ตามแผนภูมิที่ 1 ประกอบด้วย การป้องกันและลดผลกระทบ การเตรียมความพร้อม การตอบสนองและบรรเทาทุกข์ (การจัดการในภาวะฉุกเฉิน) และการฟื้นฟูบูรณะและก่อสร้างใหม่

แผนภูมิที่ 1 : วัฏจักรการบริหารจัดการสาธารณภัย (Disaster Management Cycle)



ที่มา : แผนการป้องกันและบรรเทาสาธารณภัยแห่งชาติ พ.ศ. 2558 - 2562, (คณะกรรมการป้องกันและบรรเทาสาธารณภัยแห่งชาติ)

#### 4. วัตถุประสงค์

4 1  
เป็นแนวทางในการเตรียมการป้องกันและประสานการปฏิบัติงานระหว่างหน่วยงานต่าง ๆ ที่เกี่ยวข้อง ทั้งหน่วยปฏิบัติการและหน่วยร่วมปฏิบัติการ เพื่อให้สามารถดำเนินการป้องกันและแก้ไขปัญหาภัยแล้งได้อย่างรวดเร็วและมีประสิทธิภาพ

4 2  
เป็นการกำหนดหน้าที่ความรับผิดชอบของหน่วยงานที่เกี่ยวข้องไว้ให้พร้อมต่อการปฏิบัติงานในระยะก่อนเกิดภัย ขณะเกิดภัย และภายหลังภัยได้ผ่านพ้นไปแล้ว

#### 5. ขั้นตอนการปฏิบัติก่อนเกิดภัย

5.1 สำรวจ บ่อน้ำ ภาชนะใส่น้ำ ขนาด 2,000 ลิตร เพื่อเตรียมแหล่งน้ำไว้ใช้ในฤดูแล้งตามความเหมาะสม

5 2  
จัดทำบัญชีหมู่บ้านและชุมชนที่มีความเสี่ยงต่อการเกิดปัญหาภัยแล้ง

5.3 จัดส่งคำให้การรณรงค์ สำรวจซ่อมและสร้างภาชนะเก็บน้ำประจำปีในระหว่างเดือน มกราคม - เดือนเมษายน ของทุกปี เพื่อเป็นข้อมูลรับมือสภาพความแห้งแล้ง

5 4  
กรณีพบว่าปริมาณแหล่งน้ำมีไม่เพียงพอกับการบริโภคให้ประสานขอทราบแหล่งน้ำใกล้เคียงซึ่งสามารถลำเลียง โดยยานพาหนะหรือกรณีอื่นๆ เพื่อสนับสนุนในกรณีจำเป็นและแจ้งเตือนประชาชนเพื่อเตรียมรับสถานการณ์ภัยแล้ง

5.5 สำรวจพร้อมจัดทำบัญชีกำลังคน วัสดุ อุปกรณ์ รถบรรทุกน้ำ เครื่องสูบน้ำและเครื่องมือเครื่องใช้ที่ช่วยบรรเทาภัยแล้ง

5.6 ดำเนินการโฆษณาประชาสัมพันธ์ให้ประชาชนในพื้นที่รู้จักการใช้น้ำอย่างประหยัด

#### 6. ขั้นตอนการปฏิบัติเมื่อเกิดภัย

6 1  
ศูนย์ป้องกันและบรรเทาสาธารณภัยเขตเทศบาลตำบลปากน้ำที่เกิดภัยแล้ง จัดเจ้าหน้าที่ออกสำรวจสถานการณ์การเกิดภัยแล้ง โดยประกอบด้วยข้อมูลความเสียหายและรายงานสถานการณ์ให้หน่วยงานทราบ พร้อมรายงานเสนอให้ผู้ว่าราชการจังหวัดประกาศเขตภัยพิบัติตามระเบียบกระทรวงการคลังว่าด้วยเงินอุดหนุนราชการเพื่อช่วยเหลือผู้ประสบภัยพิบัติกรณีฉุกเฉิน พ.ศ.

2 5 6 2  
หลักเกณฑ์การใช้จ่ายเงินอุดหนุนราชการเพื่อช่วยเหลือผู้ประสบภัยพิบัติกรณีฉุกเฉิน พ.ศ. 2556

6 2  
ให้ศูนย์ป้องกันและบรรเทาสาธารณภัยเขตเทศบาลตำบลปากน้ำ ดำเนินการช่วยเหลือด้านต่างๆ เช่น การแจกจ่ายน้ำ การช่วยเหลือด้านการจัดการขาดแคลนน้ำและรายงานให้หน่วยงานทราบ



6 .3  
กรณีที่เกิดขึ้นขีดความสามารถในการช่วยเหลือให้รายงานเพื่อความช่วยเหลือจากศูนย์ป้องกันและบรรเทาสาธารณภัยหน่วยงานอื่นทราบ

6 .4  
ให้ดำเนินการประชาสัมพันธ์รวมทั้งการปฏิบัติการทางจิตวิทยาเกี่ยวกับให้มีการใช้น้ำอย่างประหยัดให้รักษาสุขภาพและสุขอนามัยเพื่อป้องกันโรคระบาดต่างๆ อันเนื่องมาจากภาวะภัยแล้งอย่างต่อเนื่อง

### 7. ขั้นตอนการฟื้นฟูบูรณะ

ให้ ศูนย์ ป้องกัน และ บรรเทา สาธารณ ภัย เขตท้องที่เกิดภัยดำเนินการฟื้นฟูบูรณะ ความเสียหายด้านต่างๆ ให้มีสภาวะปกติโดยเร็ว ดังนี้

7.1 กรณี ที่มี ผู้ ใต้ รับ อัน ต ร ร าย ต่ อ สุข ภ า พ ให้ดำเนินการรักษาพยาบาลตามความเหมาะสมจนเป็นปกติ

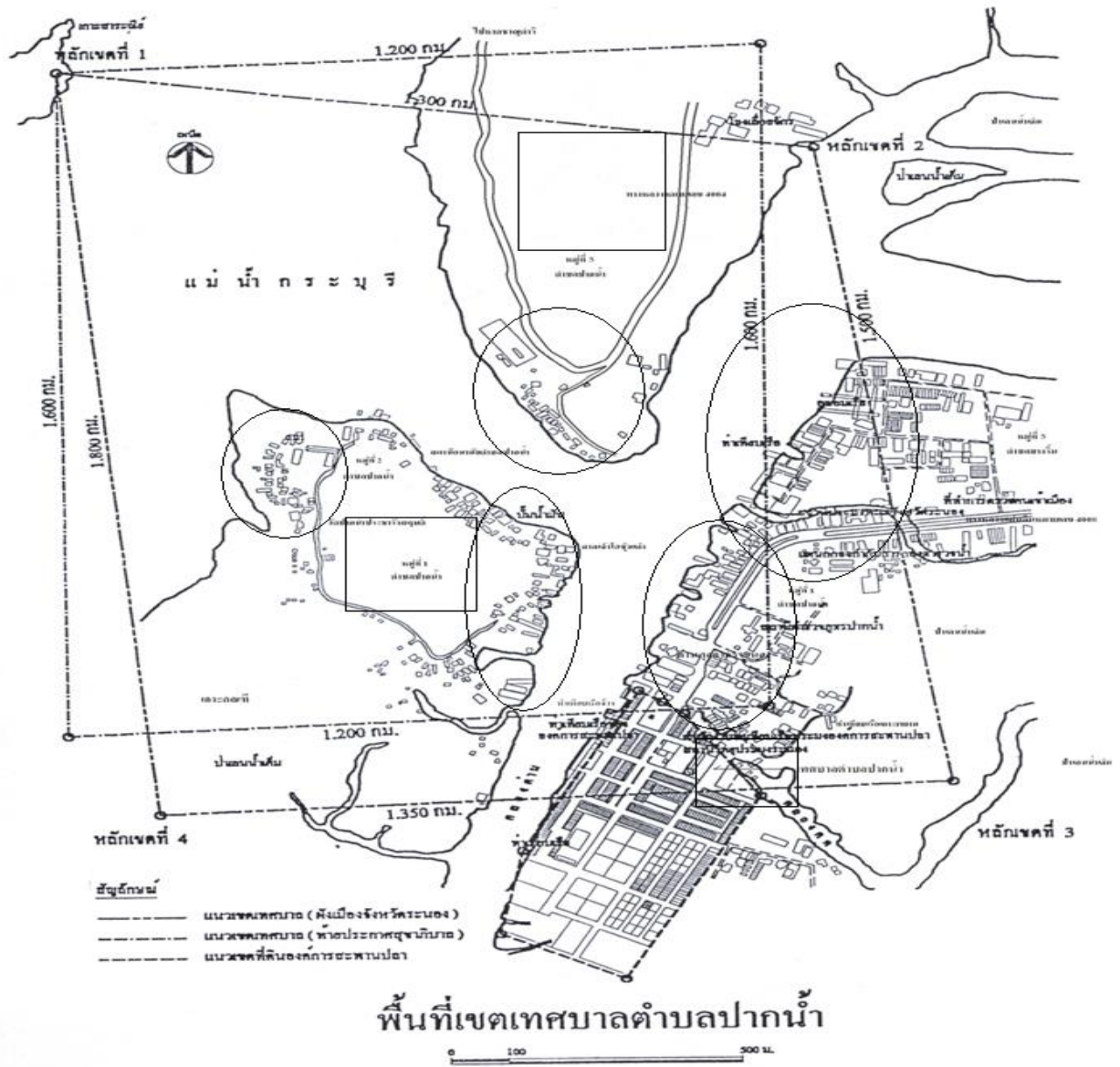
7.2 กรณีเกิดความเสียหายด้านการขาดแคลนน้ำอุปโภค-บริโภค ให้ช่วยเหลือฟื้นฟูราษฎรตามระเบียบและหลักเกณฑ์ของทางราชการ

7.3 บู ร ณ า ก า ร ห น ่ ว ย ง า น ที่ ก ี่ ย ว ข ้ อ ง ในการป้องกันและแก้ไขปัญหาภัยแล้งความช่วยเหลือจากหน่วยงานต่างๆ และร่วมกำหนดแนวทางต่างๆ เพื่อแก้ปัญหาในระยะยาวอย่างเป็นรูปธรรม

แผนที่แสดงขอบเขตพื้นที่ความรับผิดชอบของเทศบาลตำบลปากน้ำ



แผนที่แสดงขอบเขตพื้นที่ความรับผิดชอบขององค์กรปกครองส่วนท้องถิ่น  
พื้นที่เสี่ยงภัยและพื้นที่ปลอดภัย



**สัญลักษณ์**

- พื้นที่เสี่ยงภัย - ชุมชนบ้านปากคลอง ม.๑  
มีบ้านติดกับริมฝั่งทะเลอาจทำให้เกิดภัยพิบัติได้
  - ชุมชนบ้านบน-พัฒนา ม.๑
  - มีบ้านติดกับริมฝั่งทะเลและพื้นที่ชุมชนหนาแน่นอาจทำให้เกิดภัยพิบัติได้
  - ฝั่งสะพานปลา ม.๑
  - มีบ้านและแพติดกับริมฝั่งทะเลอาจทำให้เกิดภัยพิบัติได้
  - ชุมชนเกาะพยาม ม.๑
  - มีบ้านติดกับริมฝั่งทะเลและพื้นที่ชุมชนหนาแน่นอาจทำให้เกิดภัยพิบัติได้
  - ชุมชนพัฒนา-บ้านล่าง ม.๒
  - มีบ้านติดกับริมฝั่งทะเลอาจทำให้เกิดภัยพิบัติได้
  - ชุมชนหมู่ ๕ มีบ้านติดกับริมฝั่งทะเลอาจทำให้เกิดภัยพิบัติได้
- พื้นที่ปลอดภัย - บณภูเขาบริเวณเกาะคณทิ ม.๑
  - บณภูเขามู ๕
  - สำนักงานเทศบาลตำบลปากน้ำ ม.๑

## สถิติการเกิดสาธารณภัยของ เทศบาลตำบลปากน้ำ

### ภัยแล้ง

วัน เดือน ปี ที่เกิดภัย	สาเหตุการเกิดภัย	พื้นที่ประสบภัย (หมู่ที่/ชุมชน)	จำนวนครัวเรือนที่ประสบภัย	พื้นที่การเกษตร (ไร่)
พฤษภาคม 58	น้ำประปาไม่ไหล	หมู่ 5	50	-
ปี 2559	-	-	-	-
ปี 2560	-	-	-	-
ปี 2561	-	-	-	-
ปี 2562	-	-	-	-
ปี 2563	-	-	-	-

(ที่มา : ชุดปฏิบัติงานป้องกันฯ ทต.ปากน้ำ ข้อมูล ณ วันที่ 30 เดือน เมษายน พ.ศ. 2563)

### ข้อมูลแหล่งน้ำผิวดิน ในเขตเทศบาลตำบลปากน้ำ

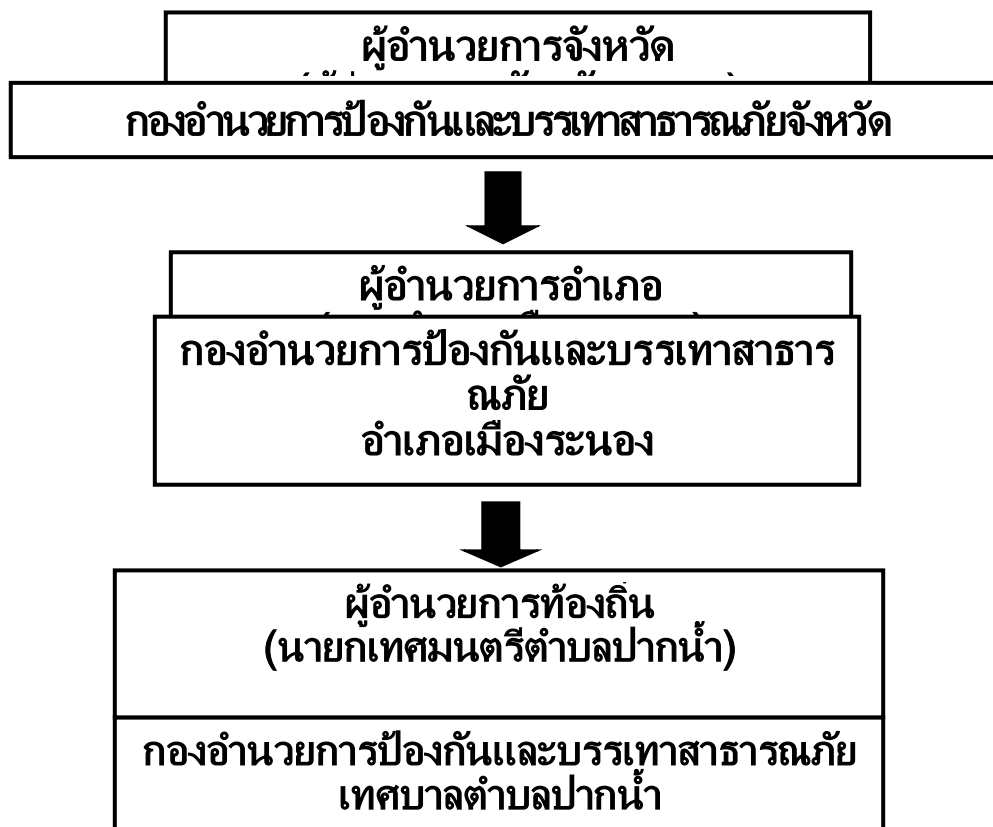
ชื่อแหล่งน้ำ	ประเภท	บ้าน	หมู่	พื้นที่แหล่ง น้ำ (ไร่)	ความจเก็บกัก น้ำ (ลบ.ม.)	การถือครอง
บ่อน้ำหน้าบ้าน จึกา	บ่อน้ำ	ปากน้ำ	1	-	400,000	เอกชน
บ่อน้ำบ้านสวน	บ่อน้ำ	ปากน้ำ	1	-	400,000	เอกชน
บ่อน้ำ บ้านกำนันจุก	บ่อน้ำ	ปากน้ำ	1	-	1,000,000	เอกชน
บ่อน้ำวัด	บ่อน้ำ	ปากน้ำ	2	-	1,000,000	วัด
หน้าบ้านครู ตัน	บ่อน้ำ	ปากน้ำ	2	-	400,000	เอกชน
บ่อน้ำ หมู่ 5	บ่อน้ำ	ปากน้ำ	5	1	400,000	เอกชน

(ที่มา : ชุดปฏิบัติงานป้องกันฯ ทต.ปากน้ำ ข้อมูล ณ วันที่ 30 เดือน เมษายน พ.ศ. 2563)

# การจัดตั้งกองอำนวยการป้องกันและบรรเทาสาธารณภัยใน เขตพื้นที่

## 1. องค์กรปฏิบัติ

กองอำนวยการป้องกันและบรรเทาสาธารณภัย เทศบาลตำบลปากน้ำ  
เป็น องค์กร ก ร ห ลั ก  
ในการบริหารจัดการสาธารณภัยในเขตพื้นที่ความรับผิดชอบ  
มีภารกิจในการอำนวยการป้องกันและบรรเทา สาธารณภัย  
ร ว ม ถึ ง ค ว บ ค ม ก า ร ป ฏิ บั ตี ง า น  
ประสานการปฏิบัติกับภาคเอกชนและส่วนราชการหน่วยงาน ที่เกี่ยวข้อง  
ทำหน้าที เป็น หน่วยงาน ของผู้ อำนวยการ ที่ องค์กร  
และให้มีการทำการโดยใช้ที่ทำการสำนักงานเทศบาลตำบลปากน้ำ  
เป็นสำนักงานของผู้อำนวยการ มีนายกเทศมนตรีตำบลปากน้ำ  
เป็นผู้อำนวยการ ปลัดเทศบาลตำบลปากน้ำ เป็นผู้ช่วยผู้อำนวยการ กำหนด  
ผู้ให้ ญ่ บ ้าน และภาคเอกชนในพื้นที่ ร่วมปฏิบัติงาน  
ใน กองอำนวยการ ป้องกัน และบรรเทาสาธารณภัย  
รับผิดชอบ ในการป้องกัน และบรรเทาสาธารณภัย  
ในเขตเทศบาลตำบลปากน้ำ เป็นหน่วยเผชิญเหตุเมื่อเกิดภัยพิบัติขึ้นในพื้นที่  
โดย เชื้อ อ ม โย ง ก า ร บั ง คั บ บั ญ ช า  
และการปฏิบัติกับกองอำนวยการป้องกันและบรรเทาสาธารณภัยทุกระดับตาม  
แผนภูมิที่ 2



แ ผ น ภู มิ ที่ 2 :  
โครงสร้างสายการบังคับบัญชาของกองบัญชาการป้องกันและบรรเทา  
สาธารณภัยในเขตพื้นที่อำเภอเมืองระนอง จังหวัดระนอง

2

### ภารกิจของกองอำนวยการป้องกันและบรรเทาสาธารณภัยเทศบาลตำบลปากน้ำ

(1) อำนวยการควบคุม กำกับดูแลการปฏิบัติงาน และประสานการปฏิบัติเกี่ยวกับการดำเนินการป้องกันและบรรเทาสาธารณภัยในเขตพื้นที่

(2)

สนับสนุนกองอำนวยการป้องกันและบรรเทาสาธารณภัยองค์กรปกครองส่วนท้องถิ่น ซึ่งมีพื้นที่ติดต่อ หรือ ใกล้ เคียง หรือเขตพื้นที่อื่นเมื่อได้รับการร้องขอ

(3)

ประสานกับส่วนราชการและหน่วยงานที่เกี่ยวข้องในเขตพื้นที่ที่รับผิดชอบ รวมทั้งประสานความร่วมมือกับภาคเอกชนในการปฏิบัติการป้องกันและบรรเทาสาธารณภัยทุกขั้นตอน

เมื่อคาดว่าจะเกิดหรือเกิดสาธารณภัยขึ้นในพื้นที่ใด ให้กองอำนวยการป้องกันและบรรเทาสาธารณภัยเขตพื้นที่เข้าควบคุมสถานการณ์ปฏิบัติหน้าที่เพื่อช่วยเหลือประชาชนในพื้นที่โดยเร็ว และรายงานให้ผู้อำนวยการทราบทันที

3

### โครงสร้างและหน้าที่ของกองอำนวยการป้องกันและบรรเทาสาธารณภัยเทศบาลตำบลปากน้ำ

3

1

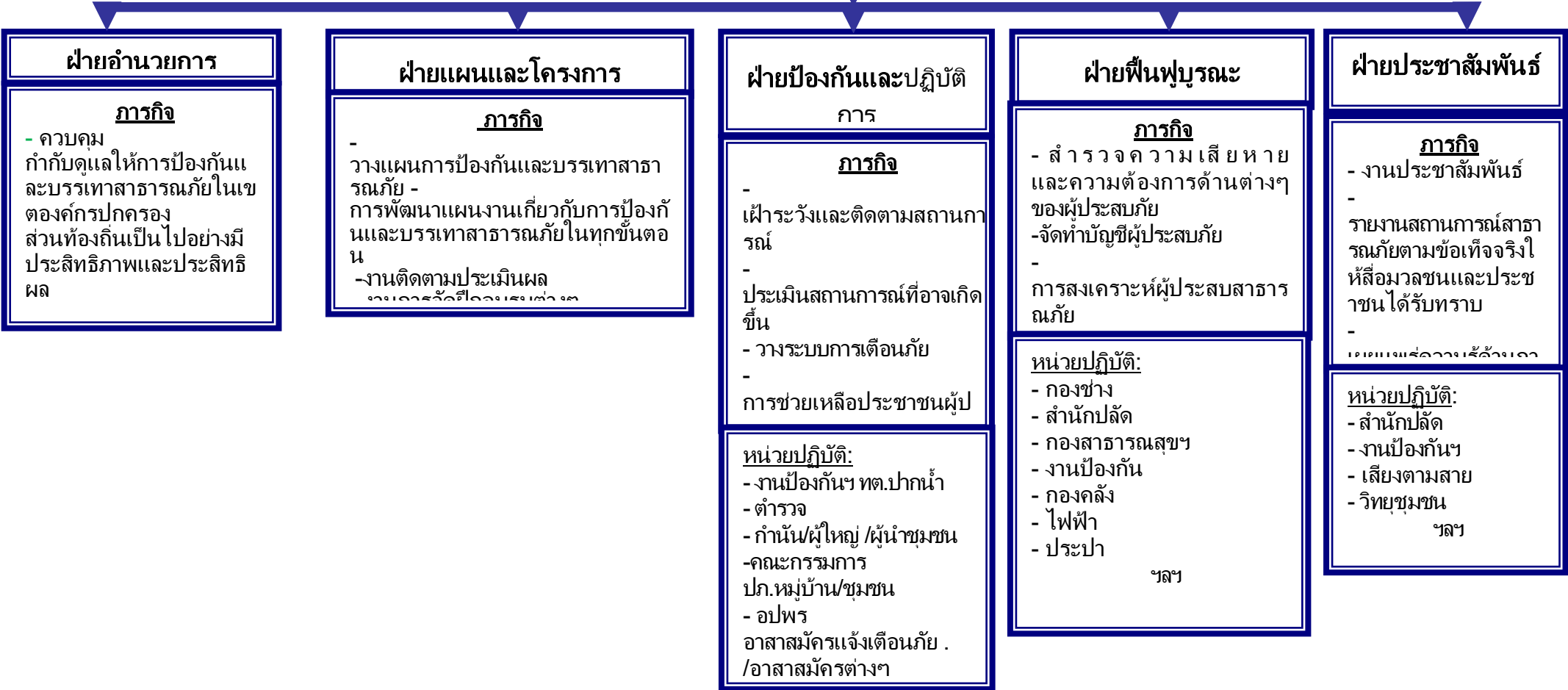
โครงสร้างกองอำนวยการป้องกันและบรรเทาสาธารณภัยเทศบาลตำบลปากน้ำ ประกอบด้วย 5 ฝ่าย ได้แก่

- (1) ฝ่ายอำนวยการ
- (2) ฝ่ายแผนและโครงการ
- (3) ฝ่ายป้องกันและปฏิบัติการ/สื่อสาร
- (4) ฝ่ายฟื้นฟูบูรณะ
- (5) ฝ่ายประชาสัมพันธ์

หมายเหตุ : จำนวน และชื่อของฝ่ายต่างๆ สามารถปรับเปลี่ยนได้ตามความเหมาะสมเพื่อการกำหนดหน้าที่ความรับผิดชอบของเจ้าหน้าที่ให้ครอบคลุมภารกิจตามแผนปฏิบัติการฯ ทั้งนี้ในแต่ละฝ่ายควรมีทั้งเจ้าหน้าที่ของเทศบาลตำบลปากน้ำเอง และจากหน่วยงานภายนอกด้วย



**กองอำนวยการป้องกันและบรรเทาสาธารณภัย เทศบาลตำบลปากน้ำ  
(นายกเทศมนตรีตำบลปากน้ำ เป็นผู้อำนวยการ)**



**แผนภูมิที่ 3 : โครงสร้างกองอำนวยการป้องกันและบรรเทาสาธารณภัย**





คำสั่งเทศบาลตำบลปากน้ำ  
ที่ /2563  
เรื่อง จัดตั้งศูนย์อำนวยการเฉพาะกิจป้องกันและแก้ไขภัยแล้ง  
เทศบาลตำบลปากน้ำ

ด้วยสภาพอากาศของจังหวัดระนอง ตั้งแต่เดือนพฤศจิกายนถึงเดือนพฤษภาคม ของทุกปี ลักษณะอากาศทั่วไป จะมีความแห้งแล้งและอุณหภูมิสูงเป็นผลให้อากาศร้อนอบอ้าว และมีอากาศร้อนจัด ในบางพื้นที่ ทำให้บางพื้นที่ของจังหวัดระนองต้องประสบปัญหาความแห้งแล้งและขาดแคลนน้ำ เพื่อการอุปโภค บริโภค

ดังนั้น เพื่อเป็นการเตรียมความพร้อมการให้ความช่วยเหลือ และบรรเทาความเดือดร้อน ของผู้ประสบภัยแล้ง ในเขตพื้นที่ตำบลปากน้ำ เป็นไปด้วยความรวดเร็วและทันต่อเหตุการณ์ รวมทั้งการเตรียมการป้องกันและประสานงานการปฏิบัติระหว่างหน่วยงาน ที่ เกี่ยว ข ัว ข ึ้น อ ง ทั้งหน่วยปฏิบัติหลักและหน่วยสนับสนุนการปฏิบัติให้เกิดผลอย่างแท้จริง อาศัยอำนาจตามความใน มาตรา ๑๙ มาตรา ๒๐ และมาตรา ๒๑ แห่งพระราชบัญญัติป้องกันและบรรเทาสาธารณภัย พ.ศ. 2550 จึงจัดตั้งศูนย์อำนวยการเฉพาะกิจป้องกันและแก้ไขภัยแล้ง เทศบาลตำบลปากน้ำ ขึ้น ณ สำนักงานเทศบาลตำบลปากน้ำ และมีคณะกรรมการ ดังต่อไปนี้

๑. นายบรรลือ แ ช ต์ น นาย ก เท ศ ม น ต รี ต ำ บ ล ป ำ ก น ้ำ ประธานกรรมการ
๒. นายสุพรรณ ชาติไทย รองนายกเทศมนตรีตำบลปากน้ำ กรรมการ
๓. ผู้อำนวยการกองช่าง กรรมการ
๔. ผู้อำนวยการกองคลัง กรรมการ
๕. ผู้อำนวยการกองการศึกษา กรรมการ
๖. ผู้อำนวยการกองสาธารณสุขและสิ่งแวดล้อม กรรมการ
๗. หัวหน้าสำนักปลัดเทศบาล กรรมการ
๘. หัวหน้าฝ่ายปกครอง กรรมการ

๙. นายวิฑูรย์ คงพรหม ปลัดเทศบาลตำบลปากน้ำ  
กรรมการและเลขานุการ

๑๐. นายสาวิทย์ เรืองรัตน์  
เจ้าพนักงานป้องกันฯ ชำนาญงาน ผู้ช่วยเลขานุการ  
ให้มีอำนาจหน้าที่ ดังนี้

๑. เป็น ศูนย์ กลาง ใน การ ตี ด ต่ อ สื่ อ ส า ร  
และประสานงานกับหน่วยงานที่เกี่ยวข้องอย่างใกล้ชิด

๒. วางแผนการแก้ไขปัญหาก็ภัยแล้งให้แก่ประชาชนในพื้นที่

๓. สื่ อ ร ว จ  
ตรวจสอบข้อมูลแหล่งน้ำผิวดินประจำหมู่บ้าน/ชุมชนให้อยู่ในสภาพที่ใช้การไ  
ด้

๔. ตี ด ต่ อ ประสานงานและอำนวยความสะดวกแก่หน่วยงาน  
ที่เกี่ยวข้องในการให้ความช่วยเหลือผู้ประสบภัยแล้ง

๕. ประชาสัมพันธ์ให้ประชาชนสำรองน้ำและใช้น้ำอย่างประ  
หยัด  
รวมถึงให้ระมัดระวังการเกิดอัคคีภัยอันเกิดมาจากความแห้งแล้งและขาดแคล  
นน้ำ

๖. ดำเนินการให้ความช่วยเหลือประชาชนที่ประสบภัยตามห  
ลัทธิเกณฑ์ที่กฎหมายกำหนด

๗. จัด เต รีย ม แ พ น ก ำ ลั ง ค น วั ส ดุ อู ป ก ร ณ์  
เครื่องมือเครื่องใช้ในการบรรเทาความเดือดร้อนจากภัยแล้ง  
ให้อยู่ในสภาพพร้อมใช้งานได้ทันที

ทั้งนี้ ตั้งแต่บัดนี้เป็นต้น

สั่ง ณ วันที่ กันยายน พ.ศ. 2563

(นายบรรลือ แซ่ตัน)  
นายกเทศมนตรีตำบลปากน้ำ

## การปฏิบัติหลังเกิดภัย

### 1. วัตถุประสงค์

เพื่อให้การสงเคราะห์ช่วยเหลือผู้ประสบภัยในเบื้องต้นได้อย่างรวดเร็ว  
ที่ ว ถึ ง แ ล ะ ต่ อ เ นื อ ง  
ตลอดจนการฟื้นฟูบูรณะสภาพพื้นที่ที่ประสบภัยให้กลับสู่สภาพปกติโดยเร็ว

### 2. หลักการปฏิบัติ

การฟื้นฟูบูรณะในเขตพื้นที่ของเทศบาลตำบลปากน้ำ  
เป็นหน้าที่ความรับผิดชอบของกองอำนวยการป้องกันและบรรเทาสาธารณภ  
ยของ เทศบาลตำบลปากน้ำ โดยการนำทรัพยากรที่มีอยู่ทั้งกำลังคน  
ท ร ี พ ย์ สึ น เ ค รื่ อ ง มื อ เ ค รื่ อ ง ใ ช้ วั ส ด  
อุปกรณ์ของทุกภาคส่วนเข้าร่วมในการฟื้นฟูบูรณะ ดังนี้

#### 2.1 สำรวจความเสียหายที่เกิดขึ้นและจัดทำบัญชีรายชื่อผู้ประสบภัย การปฏิบัติ

การจัดการหลังเกิดภัยเป็นการฟื้นฟูบูรณะภายหลังที่ภัยได้ยุติลงหรือผ่าน  
พ้นไปแล้ว เป็นการดำเนินการ ทั้งปวงเพื่อช่วยเหลือสงเคราะห์ผู้ประสบภัย  
โดยอาศัยทรัพยากรที่มีอยู่ในพื้นที่เพื่อการพึ่งพาตนเองให้ได้ก่อนรับการช่ว  
ย เ ห ลี อ จ า ก ภ า ย น อ ก  
ซึ่งเป็นหน้าที่ความรับผิดชอบของกองอำนวยการป้องกันและบรรเทาสาธารณ

ณภัยทุกระดับ เพื่อให้ประชาชนผู้ประสบภัยสามารถดำรงชีวิตได้ตามปกติ และเป็น การฟื้นฟูบูรณะพื้นที่ประสบภัยให้กลับคืนสู่สภาพเดิมโดยเร็ว โดยมีหลักการปฏิบัติ ดังนี้

### การฟื้นฟูผู้ประสบภัย

หลักการปฏิบัติ	แนวทางปฏิบัติ
(1) การจัดทำแผนฟื้นฟูผู้ประสบภัย	- ปรุ ชุ ม ห น่ ว ย ง า น ต่ า ง ที่ เ เพื่อจัดทำแผนฟื้นฟูผู้ประสบภัยด้านต่างๆ เช่น น้ำดื่ม สุขภาพ และจิตใจของผู้ประสบภัย
(2) การบรรเทาทุกข์	- จัดตั้งหน่วยบรรเทาทุกข์ - ให้การช่วยเหลือผู้ประสบภัยที่ไม่สามารถช่วยเหลือตัว - ส นั บ ส นุ น เ ค รื่ อ ง อู ป โ ภ ค บ ริ โภ ค นั และสิ่งจำเป็นเบื้องต้นแก่การดำรงชีพ
(3) การให้ความช่วยเหลือและฟื้นฟู	- จั ด ใ ห้ มี ค ณ ะ ท่ า ง ง า น ความเสียหายและส่งเจ้าหน้าที่เพื่อสำรวจความ ใน พื้นที่ และ แ น ว ท า ง ก า ร ฟู กองอำนวยการป้องกันและบรรเทาสาธารณภัยอำเภอแ - สงเคราะห์ผู้ประสบภัยเบื้องต้นตามบัญชีที่สำรวจ - ดำเนินการช่วยเหลือและบูรณะสาธารณูปโภคให้ใช้ก - ฟื้นฟูสภาพจิตใจและความเป็นอยู่ของประชาชน

### การฟื้นฟูโครงสร้างพื้นฐานและสิ่งสาธารณประโยชน์ต่างๆ

หลักการปฏิบัติ	แนวทางปฏิบัติ
(1) การจัดทำแผนฟื้นฟู	- ปรุ ชุ ม ห น่ ว ย ง า น ต่ า ง ที่ ก่ ย ว ้ เพื่อจัดทำแผนฟื้นฟูโครงสร้างพื้นฐานและสิ่งสาธารณประโยชน์ต

### การติดตามและประเมินผล

หลักการปฏิบัติ	แนวทางปฏิบัติ
----------------	---------------

หลักการปฏิบัติ	แนว
การติดตามและประเมินผล การปฏิบัติเมื่อสถานการณ์ กลับสู่ภาวะปกติ	<p>- จัดประชุมคณะกรรมการภายใต้กองอำนวยการป้องกัน ภ า คี เ ค รี อ ข าย ที่ ก่ ย ว ช ็ อ ง เพื่ อ อ ภี การประสานการปฏิบัติและค้นหาข้อบกพร รวมทั้งร่วมกันเสนอแนวทางเพื่อเพิ่มประสิทธิภาพการดำเนิน</p> <p>- กำหนดตัวชี้วัดผลการปฏิบัติขององค์กรปกครองส่วนท้องถิ่น ความพร้อมของประชาชนในการเตรียมความพร้อมรับภัย</p> <p>-ปรับปรุงและทบทวนแผนการป้องกันและบรร และทรัพยากรในพื้นที่</p>

**ข้อมูลเครื่องจักรกล ยานพาหนะ เครื่องมือ ด้านการป้องกันและแก้ไขปัญหาค้นแล้ว**

ลำดับ ที่	ชื่อหน่วยงาน	หมายเลขโทรศัพท์	ประเภทเครื่องจักรกล และยานพาหนะ	จำนวน
1	เทศบาลตำบลปากน้ำ	077-816300	รถบรรทุกน้ำ ขนาด 10,000 ลิตร รถบรรทุกน้ำดับเพลิง 12,000 ลิตร รถกระเช้าดับเพลิง รถตรวจการณ์เคลื่อนที่เร็ว เครื่องสูบน้ำแบบหอบหาม เรือเร็วดับเพลิง	1 คัน 1 คัน 1 คัน 1 คัน 4 เครื่อง 1 ลำ
2	เทศบาลเมืองบางริ้น	077-835152	รถบรรทุกน้ำ ขนาด 10,000 ลิตร รถหน้าตักหลังขุด รถตรวจการณ์เคลื่อนที่เร็ว	1 คัน 1 คัน 1 คัน
3	เทศบาลเมืองระนอง	077-811069 199	รถบรรทุกน้ำ ขนาด 6,000 ลิตร เครื่องสูบน้ำแบบหอบหาม รถขุดตักไฮโดรลิก ขนาด 200 แรงแม้พร้อมอุปกรณ์ เครื่องสูบน้ำดับไฟฟ้า	2 คัน 3 เครื่อง 1 คัน 3 เครื่อง 1 คัน
4	มูลนิธิระนองสงเคราะห์	077-811100	รถอำนวยการกู้ภัยพร้อมอุปกรณ์สื่อสาร รถบรรทุกขนาด 6 ตัน ติดตั้งเครื่องสูบน้ำ 12 นิ้ว	1 คัน 3 เครื่อง 2 คัน
5	โครงการชลประทานจังหวัด ระนอง	077-821666	รถบรรทุกน้ำ ขนาด 1,000 ลิตร รถกู้ภัยเคลื่อนที่เร็วพร้อมอุปกรณ์ รถบรรทุกน้ำ ขนาด 10,000 ลิตร เครื่องสูบน้ำเคลื่อนที่ ขนาด 4 นิ้ว x 4 นิ้ว	1 คัน 3 คัน

**ข้อมูลเครื่องจักรกล ยานพาหนะ เครื่องมือ ด้านการป้องกันและแก้ไขปัญหาก็แล้ง**

ลำดับ ที่	ชื่อหน่วยงาน	หมายเลขโทรศัพท์	ประเภทเครื่องจักรกล และยานพาหนะ	จำนวน
6	สำนักงานป้องกันและบรรเทา สาธารณภัย	077-800190 077-800191	รถบรรทุกน้ำ ขนาด 10,000 ลิตร เครื่องสูบน้ำ	1 คัน 3 เครื่อง
7	จังหวัดระนอง องค์การบริหารส่วนจังหวัด ระนอง	077-811370	รถบรรทุกน้ำ ขนาด 1,000 ลิตร รถบรรทุกน้ำ ขนาด 10,000 ลิตร	1 คัน 1 คัน

**บัญชีรายชื่อหน่วยงานราชการ รัฐวิสาหกิจ องค์กรปกครองส่วนท้องถิ่น  
ภาคเอกชน และองค์กรเครือข่ายในเขตจังหวัดระนอง**

ลำดับที่	ชื่อหน่วยงาน	วิทยุสื่อสาร (ทุกสถานีสามารถติดต่อได้โดยตรง)		โทรศัพท์
		นามเรียกขาน	ความถี่	
1	ที่ทำการปกครองจังหวัด	-	126.125 157.725 162.850	0- 0-
2	สื่อสารจังหวัดระนอง	สิงห์ทอง	153.825 150.075	0- 0-
3	เทศบาลเมืองระนอง	เอราวัณ	162.550	0- 1-
4	ที่ว่าการอำเภอเมืองระนอง	วารินทร์	162.125 157.725 162.850	0- 0-
5	สถานีตำรวจภูธรระนอง	เมืองระนอง	152.700	0- 1-
6	การประปาส่วนภูมิภาคสาขาระนอง	-	-	0- 1-
7	สำนักงาน ปก. ระนอง	-	150.150	0- 0-
8	โครงการชลประทานระนอง	-	-	0- 1-
9	ร. 25 พัน 2	ในกรม	151.800	0- 2-
10	กองร้อย ตชด. ที่ 415	ชลธาร	152.450	0- 1-
11	กองร้อย อส. จ. ระนอง ที่ 1	กฤษกร	162.125	0- 2-
12	ทรัพยากรธรรมชาติและสิ่งแวดล้อม	-	-	0- 4-
13	สำนักงานสาธารณสุขจังหวัดระนอง	-	-	1- 0- 2-
14	การไฟฟ้าส่วนภูมิภาคจังหวัดระนอง	ช่อหลัก	163.375	0- 1-



**บัญชีรายชื่อหน่วยงานราชการ รัฐวิสาหกิจ องค์กรปกครองส่วนท้องถิ่น  
ภาคเอกชน และองค์กรเครือข่ายในเขตจังหวัดระนอง**

ลำดับที่	ชื่อหน่วยงาน	วิทยุสื่อสาร (ทุกสถานีสามารถติดต่อได้โดยตรง)		หมายเลข
		นามเรียกขาน	ความถี่	โทรศัพท์
15	เทศบาลตำบลปากน้ำ	ปะการัง	162.550	0-7781-6300
16	เทศบาลตำบลหงาว	ศูนย์ตีบูก	162.525	0-7782-6920
17	เทศบาลเมืองบางริ้น	ศูนย์ปุเจ้าฟ้า	162.550	0-7782-6199
18	เทศบาลตำบลปากน้ำ-ท่าเรือ	ศูนย์เขานางหงษ์	162.550	077-880112
19	เทศบาลตำบลบางนอน	ศูนย์บางนอน	162.525	0-7782-6809
20	ประชาสัมพันธ์จังหวัดระนอง	-	-	0-7780-0124
21	เทศบาลเมืองระนอง	ศูนย์เอราวัณ	162.550	0-7781-1069 191

**บัญชีรายชื่อเจ้าพนักงานป้องกันและบรรเทาสาธารณภัยที่ได้รับการแต่งตั้งของเทศบาลตำบลปากน้ำ**

ลำดับที่	ชื่อ - นามสกุล	ตำแหน่ง	ที่อยู่	เบอร์โทรศัพท์ติดต่อ
๑	นายสาริทธิ์	จพง.ป้องกันฯ	ทต.ปากน้ำ	๐9-9487-5346
๒	เรืองรัตน์	ชำนาญงาน	ทต.ปากน้ำ	๐๙-5034-2037
๓	นายพรชัย	พจน.ขับเคลื่อนจักรกลฯ	ทต.ปากน้ำ	๐๘-๓๖๔๖-๕๕๗๙
๔	สังข์เสื่อ	พนักงานจ้างตามภารกิจ	ทต.ปากน้ำ	09-0257-2369
๕	นายสุเทพ	พนักงานดับเพลิง	ทต.ปากน้ำ	๐๘-๙๒๘๗-๕๗๔๕
๖	ชาญชัย	พนักงานดับเพลิง	ทต.ปากน้ำ	08-2956-4956
๗	นายวรารุณี	พนักงานดับเพลิง	ทต.ปากน้ำ	08-8761-1576
8	दानสากุล	พนักงานดับเพลิง	ทต.ปากน้ำ	08-0038-1223
9	นายชัยมงคล	พนักงานดับเพลิง	ทต.ปากน้ำ	08-0526-1271
10	พรมเกษตร นายรัตนพงษ์ กรมสกุลณีย์ นายกิตติคุณ ยังสุข นายปฐมรักษ์ เสวตบุตร นายเกียรติพงศ์ เสนพงศ์ นายวิชิต อ่อนแก้ว	พนักงานดับเพลิง	ทต.ปากน้ำ	08-4206-2624

**บัญชีรายชื่ออาสาสมัครป้องกันภัยฝ่ายพลเรือน/OTOS ของเทศบาลตำบลปากน้ำ**

ลำดับที่	ชื่อ - นามสกุล	ตำแหน่ง	ที่อยู่	เบอร์โทรศัพท์ติดต่อ
๑	นายสุพจน์	อปพร.	๔๘/๒ ม.๒	-

๒	สรรพกุล	ทต.ปากน้ำ	ปากน้ำ	-
๓	นายสรารุณ	อปพร.	๖๘/๓๒	๐๘-๑๒๗๐-๖๘๑๒
๔	รักวงศ์ไทย	ทต.ปากน้ำ	ม.๑ ปากน้ำ	๐๙-๓๖๓๔-๓๓๔๓
๕	นายสุทธิศักดิ์	อปพร.	๖๘/๓๒	-
๖	รักวงศ์ไทย	ทต.ปากน้ำ	ม.๑ ปากน้ำ	๐๘-๕๗๙๘-๑๒๗๙
๗	นางสาววิเชียร	อปพร.	๖๘/๕๒	๐๘-๖๒๘๐-๖๕๔๘
๘	รักวงศ์ไทย	ทต.ปากน้ำ	ม.๑ ปากน้ำ	-
๙	นางสาวสุพัตรา	อปพร.	๖๘/๕๒	-
๑๐	รักวงศ์ไทย	ทต.ปากน้ำ	ม.๑ ปากน้ำ	๐๘-๑๑๙๘-๙๐๑๑
๑๑	นางบุญนำ	อปพร.	๖๘/๙๖ ม.๑	๐๘-๑๖๗๗-๗๙๕๗
๑๒	คนเจียบ	ทต.ปากน้ำ	ปากน้ำ	-
๑๓	นางบุญทิมา	อปพร.	๖๔/๖ ม.๑	๐๘-๗๒๗๖-๙๕๐๖
๑๔	อัยวงษ์	ทต.ปากน้ำ	ปากน้ำ	๐๘-๓๕๙๙-๔๔๑๔
๑๕	นางแอ้ มงคล	อปพร.	๖๗/๗ ม.๑	๐๘-๙๙๗๑-๐๙๗๓
๑๖	นายสุรพล มงคล	ทต.ปากน้ำ	ปากน้ำ	๐๘-๙๔๖๒-๘๖๕๒
๑๗	นายสมเกียรติ	อปพร.	๖๗/๗ ม.๑	๐๘-๒๔๒๓-๔๘๘๓
๑๘	เกตุแก้ว	ทต.ปากน้ำ	ปากน้ำ	-
๑๙	นายวิสูตร อิมเอิบ	อปพร.	๖๘/๙๕	-
๒๐	นางพัชรณี	ทต.ปากน้ำ	ม.๑ ปากน้ำ	๐๘-๒๒๘๑-๓๒๗๙
๒๑	เกตุแก้ว	อปพร.	๖๘/๕๗	๐๘-๕๗๙๖-๔๗๒๔
๒๒	นายบรรจง สุขทวีกุล	ทต.ปากน้ำ	ม.๑ ปากน้ำ	๐๘-๗๔๖๓-๓๗๔๕
	นางบรรจง หิรัญศิลป์	อปพร.	๖๘/๔๒	
	นายชวภณ หิรัญศิลป์	ทต.ปากน้ำ	ม.๑ ปากน้ำ	
	นายบุญเลิศ ทิพย์จันทร์	อปพร.	๗๙/๙ ม.๒	
	นายวิษณุ คำแหง	ทต.ปากน้ำ	๘๖ ม.๒	
	นางนวลนภา หิรัญศิลป์	อปพร.	ปากน้ำ	
	นางพรนภา หิรัญศิลป์	ทต.ปากน้ำ	๘๙/๑ ม.๑	
	นายณัฐวัฒน์	อปพร.	ปากน้ำ	
	สุขสันติกมลนายถวิล คำแหง	ทต.ปากน้ำ	๘๕ ม.๒	
	นายชาลี มณีราช	อปพร.	ปากน้ำ	
		ทต.ปากน้ำ	๘๖ ม.๒	
		อปพร.	ปากน้ำ	
		ทต.ปากน้ำ	๓๘ ม.๑	

		ทต.ปากน้ำ อปพร. ทต.ปากน้ำ อปพร. ทต.ปากน้ำ	ปากน้ำ ๕๑/๒ ม.๒ ปากน้ำ ๘๗ ม.๒ ปากน้ำ	
--	--	---	--	--

**บัญชีรายชื่ออาสาสมัครป้องกันภัยฝ่ายพลเรือน/OTOS ของ  
เทศบาลตำบลปากน้ำ**

ลำดับที่	ชื่อ - นามสกุล	ตำแหน่ง	ที่อยู่	เบอร์โทรศัพท์ติดต่อ
๒๓	นายสิทธิชัย	อปพร.	๖๔/๘ ม.๕	๐๘-๙๒๘๙-๙๕๔๒
๒๔	ขวัญประจักษ์	ทต.ปากน้ำ	ปากน้ำ	๐๘-๒๒๘๓-๙๒๖๕
๒๕	นายปรีชา	อปพร.	๓๙ ม.๒	๐๘-๑๕๖๙-๑๑๔๕
๒๖	มณีราช	ทต.ปากน้ำ	ปากน้ำ	๐๘-๓๖๔๖-๕๕๗๙
๒๗	นางรุ่งเพชร	อปพร.	๖๖/๘ ม.๑	-
๒๘	พรมเกต	ทต.ปากน้ำ	ปากน้ำ	-
๒๙	นายสุเทพ แซ่อ้อย	อปพร.	๕๐/๑ ม.๑	-
	นายศรชัย แซ่อ้อย	ทต.ปากน้ำ	ปากน้ำ	
	นายสุขสันต์	อปพร.	๕๐ ม.๒	
	สุขทวีกุล	ทต.ปากน้ำ	ปากน้ำ	
	นางสาวอุบลรัตน์	อปพร.	๘๖/๖ ม.๒	
	พรมเกต	ทต.ปากน้ำ	ปากน้ำ	
		อปพร.	๖๖/๘ ม.๑	
		ทต.ปากน้ำ	ปากน้ำ	



การแบ่งมอบภารกิจตามโครงสร้างศูนย์อำนาจการเฉพาะกิจ

<p>ผู้อำนวยการ ศูนย์อำนาจการเฉพาะกิจ</p>	<p>อำนาจหน้าที่</p>
<p>นายบรรลือ แซ่ตัน นายกเทศมนตรีตำบลปากน้ำ ผู้อำนวยการศูนย์ อำนาจการเฉพาะกิจ</p>	<ol style="list-style-type: none"> <li>1) บังคับบัญชา สั่งการ ควบคุม และกำกับดูแลการปฏิบัติหน้าที่ของหน่วยปฏิบัติ/ผู้ปฏิบัติ เจ้าพนักงาน และตามแผนปฏิบัติการในการป้องกันและบรรเทาสาธารณภัยของเทศบาลตำบลปากน้ำ</li> <li>2) สั่งข้าราชการฝ่ายพลเรือน พนักงานส่วนท้องถิ่น เจ้าหน้าที่ของหน่วยงานของรัฐเจ้าพนักงาน อาสาสมัคร ในเขตองค์กรปกครองส่วนท้องถิ่นแห่งพื้นที่ที่เกิดสาธารณภัย ให้ปฏิบัติการอย่างหนึ่งอย่างใดตามความ</li> <li>3) ใช้อาคาร สถานที่ วัสดุ อุปกรณ์ เครื่องมือเครื่องใช้ และยานพาหนะของหน่วยงานของรัฐและเอกชนที่อยู่ในเขตองค์กรปกครองส่วนท้องถิ่นแห่งพื้นที่ที่เกิดสาธารณภัยเท่าที่จำเป็น</li> <li>4) ใช้เครื่องมือสื่อสารของหน่วยงานของรัฐหรือเอกชนที่ระบบที่อยู่ในเขตองค์กรปกครองส่วนท้องถิ่น</li> <li>5) ขอความช่วยเหลือจากองค์กรปกครองส่วนท้องถิ่นอื่นในการป้องกันและบรรเทาสาธารณภัย</li> <li>6) สั่งห้ามเข้าหรือให้ออกจากพื้นที่ อาคารหรือสถานที่ที่กำหนด</li> <li>7) จัดให้มีการสงเคราะห์ผู้ประสบภัยโดยทั่วถึงและรวดเร็ว</li> <li>8) รายงานการจัดการสาธารณภัยให้ผู้อำนวยการอำเภอ และผู้ว่าราชการจังหวัด ทราบทันที</li> <li>9) มีหน้าที่ช่วยเหลือผู้อำนวยการอำเภอ และผู้ว่าราชการจังหวัดตามที่ได้รับมอบหมาย</li> </ol>

<p>ผู้อำนวยการ ศูนย์อำนาจการเฉพาะกิจ</p>	<p>อำนาจหน้าที่</p>
<p>รองนายกเทศมนตรี ตำบลปากน้ำ ผู้ช่วยผู้อำนวยการ ศูนย์อำนาจการเฉพาะกิจ</p>	<p>1) ผู้อำนวยการและประสานการปฏิบัติ ร่วมกับหน่วยงานที่เกี่ยวข้อง 2) ติดตาม กำกับดูแล การปฏิบัติหน้าที่ของหน่วยปฏิบัติ 3) มีหน้าที่ช่วยเหลือผู้อำนวยการท้องถิ่นตามที่ได้รับมอบหมาย</p>

ลำดับที่	หน่วยปฏิบัติ	หน้าที่	การแบ่งมอบภารกิจ		หัวหน้าฝ่าย
			ผู้ปฏิบัติ	หน่วยปฏิบัติ	
1	ฝ่ายอำนาจการ	<p>➢ ผู้อำนวยการ ควบคุม กำกับดูแล และประสานติดตามผลการปฏิบัติของฝ่ายต่างๆ รวมทั้งวิเคราะห์สถานการณ์ รายงานสถานการณ์จนกว่าเหตุการณ์กลับสู่ภาวะปกติ โครงสร้างประกอบด้วยงานต่างๆ ดังนี้</p> <ol style="list-style-type: none"> <li>1) งานธุรการ</li> <li>2) งานวิเคราะห์ข้อมูลสารสนเทศและการรายงาน</li> <li>3) งานจัดกำลังสนับสนุน</li> </ol>	<ul style="list-style-type: none"> <li>- ปลัดเทศบาลตำบลปากน้ำ</li> <li>- หัวหน้าสำนักปลัดเทศบาลตำบลปากน้ำ</li> <li>- หัวหน้าฝ่ายปกครอง</li> <li>- อปร./อาสาสมัครอื่นๆ /อสม.</li> </ul> <p>ฯลฯ</p>	<ul style="list-style-type: none"> <li>- สำนักปลัด</li> <li>- ฝ่ายปกครอง</li> <li>- งานป้องกันและบรรเทาสาธารณภัย</li> </ul> <p>ฯลฯ</p>	<ul style="list-style-type: none"> <li>- หัวหน้าฝ่ายปกครอง (เทศบาลตำบลปากน้ำ)</li> </ul>

ลำดับที่	หน่วยปฏิบัติ	หน้าที่	การแบ่งมอบภารกิจ		หัวหน้าฝ่าย
			ผู้ปฏิบัติ	หน่วยปฏิบัติ	
		4) งานศูนย์สั่งการ 5) งานรับเรื่องราวร้องทุกข์ 6) งานประสานการตรวจเยี่ยม 7) งานรับเรื่องราวร้องทุกข์ 8) งานประสานการช่วยเหลือ ฯลฯ			
2	ฝ่ายแจ้งเตือนภัย	1) งานติดตามข้อมูลการพยากรณ์อากาศและสถานการณ์ 2) งานเฝ้าระวังและแจ้งเตือนภัย 3) วิเคราะห์ข้อมูลต่างๆ พร้อมทั้งรายงานให้ผู้มีอำนาจสั่งการทราบ	- คณะกรรมการป้องกันและบรรเทาสาธารณภัยหมู่บ้าน/ชุมชน ผู้ใหญ่บ้านหมู่ที่ 1,2,5 - อาสาสมัครแจ้งเตือนภัยเทศบาลตำบลปากน้ำ	- สำนักปลัด - ฝ่ายปกครอง - งานป้องกันและบรรเทาสาธารณภัย ฯลฯ	- หัวหน้าสำนักปลัด (เทศบาลตำบลปากน้ำ) - หัวหน้าฝ่ายปกครอง (เทศบาลตำบลปากน้ำ)
3	ฝ่ายป้องกันและปฏิบัติการ/สื่อสาร	➢ จัดตั้งหน่วยปฏิบัติการค้นหาและช่วยเหลือผู้ประสบภัย การสถาปนาและดำรงการสื่อสาร 1) เฝ้าระวังและติดตามสถานการณ์ 2) ปฏิบัติการค้นหาช่วยเหลือผู้ประสบภัย	- เจ้าหน้าที่ป้องกันและบรรเทาสาธารณภัยหมู่บ้าน/ชุมชน ผู้ใหญ่บ้านหมู่ที่ 1,2,5	- สำนักปลัด - ฝ่ายปกครอง - งานป้องกันและบรรเทาสาธารณภัย	- หัวหน้าสำนักปลัด (เทศบาลตำบลปากน้ำ) -



ลำดับที่	หน่วยปฏิบัติ	หน้าที่	การแบ่งมอบภารกิจ		หัวหน้าฝ่าย
			ผู้ปฏิบัติ	หน่วยปฏิบัติ	
		สบภัย 3) ตรวจสอบและติดตามผู้ประสบภัย 4) ตรวจสอบผู้ประสบภัย 5) งานส่งกำลังบำรุง 6) งานระบบการสื่อสาร ฯลฯ	- อาสาสมัครแจ้งเตือนภัยเทศบาลตำบลปากน้ำ - ตำรวจภูธรปากน้ำระนอง ฯลฯ	ฅนภัย ฯลฯ -	หัวหน้าฝ่ายปกครอง (เทศบาลตำบลปากน้ำ)
4	ฝ่ายประชาสัมพันธ์	➤ ประชาสัมพันธ์ข่าวสารข้อเท็จจริงด้านสาธารณภัยและการให้ความช่วยเหลือให้ประชาชนและสื่อมวลชนทราบ และปฏิบัติตามภารกิจ ดังนี้ 1) เผยแพร่ประชาสัมพันธ์สถานการณ์ การแก้ไขปัญหา การให้ความช่วยเหลือ 2) ทำความเข้าใจสื่อมวลชน ถูกต้องชัดเจน เป็นไปในแนวทางเดียวกัน 3) จัดตั้งศูนย์รวมข้อมูลข่าวสารเพื่อการประชาสัมพันธ์และแถลงข่าว ฯลฯ	- เจ้าหน้าที่ป้องกันและ- คณะกรรมการป้องกันและ บรรเทาสาธารณภัยหมู่บ้าน /ชุมชน ผู้ใหญ่บ้านหมู่ที่ 1,2,5 - อาสาสมัครแจ้งเตือนภัยเทศบาลตำบลปากน้ำ - ตำรวจภูธรปากน้ำระนอง ฯลฯ	- สำนักปลัด - ฝ่ายปกครอง - งานป้องกันและ บรรเทาสาธารณ ฅนภัย ฯลฯ	- หัวหน้าฝ่ายปกครอง

ลำดับที่	หน่วยปฏิบัติ	หน้าที่	การแบ่งมอบภารกิจ		หัวหน้าฝ่าย
			ผู้ปฏิบัติ	หน่วยปฏิบัติ	
5	ฝ่ายการเงิน	<p>➢ ติดตาม ในการดำเนินการจัดทำบัญชี จัดซื้อจัดหาวัสดุอุปกรณ์ เครื่องอุปโภคบริโภค ฯลฯ รวมถึงการวิเคราะห์ค่าใช้จ่ายต่างๆ และปฏิบัติตามภารกิจ ดังนี้</p> <ol style="list-style-type: none"> <li>1) การจ่ายเงินช่วยเหลือผู้ประสบภัยตามระเบียบของทางราชการ</li> <li>2) การเงินและบัญชี</li> <li>3) บริหารจัดการเงินและสิ่งของบริจาค รวมทั้งสิ่งของพระราชทาน</li> <li>4) ค่าตอบแทนผู้ปฏิบัติงาน ฯลฯ</li> </ol>	หัวหน้าฝ่ายบริหารงานคลัง	- กองคลัง ฯลฯ	- หัวหน้าบริหารงานคลัง
6	รักษาความสงบเรียบร้อย	<p>➢ ทำหน้าที่ตรวจตราและป้องกันการโจรกรรม รักษาความสงบเรียบร้อยในพื้นที่รองรับการอพยพ และปฏิบัติตามภารกิจ ดังนี้</p> <ol style="list-style-type: none"> <li>1) งานป้องกันการโจรกรรม</li> <li>2) งานรักษาความปลอดภัย</li> <li>3) งานจราจร</li> </ol>	<p>- เจ้าหน้าที่งานป้องกันและบรรเทาสาธารณภัย</p> <p>- ตำรวจภูธรปากน้ำระนอง</p> <p>- อปพร. ทต.ปากน้ำ</p> <p>ฯลฯ</p>	<p>- สำนักปลัด</p> <p>- ฝ่ายปกครอง</p> <p>- งานป้องกันและบรรเทาสาธารณภัย</p>	- หัวหน้าฝ่ายปกครอง (เทศบาลตำบลปากน้ำ)

ลำดับที่	หน่วยปฏิบัติ	หน้าที่	การแบ่งมอบภารกิจ		หัวหน้าฝ่าย
			ผู้ปฏิบัติ	หน่วยปฏิบัติ	
7	ฝ่ายฟื้นฟูบูรณะ	1) สำรวจและประเมินความเสียหาย ความต้องการของผู้ประสบภัย 2) สงเคราะห์ผู้ประสบภัย 3) งานซ่อมแซมระบบสาธารณูปโภค 4) ฟื้นฟูบูรณะสิ่งสาธารณูปโภค 5) ฟื้นฟูสิ่งแวดล้อม	- เจ้าหน้าที่งานป้องกันและบรรเทาสาธารณภัย - เจ้าหน้าที่กองช่าง - เจ้าหน้าที่กองสาธารณสุข	- สำนักปลัด - ฝ่ายปกครอง - งานป้องกันและบรรเทาสาธารณภัย - กองช่าง - กองสาธารณสุข	- หัวหน้าฝ่ายปกครอง (เทศบาลตำบลปากน้ำ)

ตัวอย่างแบบ รายงานสถานการณ์ภัยแล้ง

เทศบาลตำบลปากน้ำ จังหวัดระนอง

ระหว่างวันที่.....เดือน..... พ.ศ.....

ที่	พื้นที่ ประสบ ภัย	พื้นที่ทั้งหมดขอ งอปท.	ราษฎร ประสบ ภัย				จำนวนราษฎรทั้งหมด ของ อปท.	พื้นที่การเกษตรที่ได้รับความเสียหาย		การให้ความช่วยเหลือ									วัน เกิ ด- ติ สถาน การ ร ณ						
			ราษฎร ประสบ ภัย		ราษฎร (คน)					การจัจัดสรรน้ำเพื่อการเกษตร			การแจกจ่ายน้ำ อุปโภค/บริโภค		งบประมาณ ที่จ่ายแ แล้ว (บาท)			หมายเหตุ							
			ชาย	หญิง	รวม	จำนวนครัวเรือนทั้งหมด				รวม	รถบรรทุกน้ำ	เครื่องมือ สูบน้ำ(เครื่อง)	ซ่อม/สร้าง /ฝาย (แห่ง)	การขุดลอก แหล่งน้ำ (แห่ง)	รถบรรทุกน้ำ	งบ อป ท.	งบ อ น			รวม งบ อป ท. รวม					
1							ได้รับความเสียหายแล้ว (ไร่)	คาดว่าจะเสียหาย (ไร่)	รถบรรทุกน้ำ																
รวม																									

.....  
 ...ผู้รายงาน  
 (.....  
 )  
 นายกเทศมนตรีตำบลปากน้ำ



ประกาศเทศบาลตำบลปากน้ำ  
เรื่อง ประกาศการใช้แผนการป้องกันและระงับอัคคีภัย

.....

ตามที่ เทศบาลตำบลปากน้ำ อำเภอระนอง จังหวัดระนอง ได้จัดทำแผนการป้องกันและระงับอัคคีภัย ประจำปีงบประมาณ พ.ศ. ๒๕64 เพื่อให้สอดคล้องกับ พระราชบัญญัติป้องกันและบรรเทาสาธารณภัย พ.ศ. ๒๕๕๐ แผนป้องกันและบรรเทาสาธารณภัย จังหวัดระนอง พ.ศ. ๒๕๕8 (ฉบับแก้ไข ครั้งที่ 1 พ.ศ. 2559) และพระราชบัญญัติการควบคุมอาคาร พ.ศ. ๒๕๒๒ และกฎหมายอื่นที่เกี่ยวข้องกับสาธารณภัย เพื่อให้เทศบาลตำบลปากน้ำ มี แนวทาง ในการ ดำเนิน การ ป้องกัน และ ระงับ อัคคี ภัย ได้อย่างมีประสิทธิภาพและสิทธิผล สามารถเข้าระงับเหตุได้อย่างทันท่วงที เป็นเครื่องมือและแนวทางในการตัดสินใจสำหรับการดำเนินการป้องกันและระงับอัคคีภัย และให้ประชาชนในเขตพื้นที่เทศบาลตำบลปากน้ำ ได้รับบริการสาธารณะด้านการป้องกันและระงับอัคคีภัย อย่างน้อยในระดับมาตรฐานขั้นพื้นฐาน

เทศบาลตำบลปากน้ำ อำเภอเมืองระนอง จังหวัดระนอง จึงประกาศใช้แผนการป้องกันและระงับอัคคีภัย ของเทศบาลตำบลปากน้ำ

ทั้งนี้ ตั้งแต่วันที่ 1 ตุลาคม 2563 - 30 กันยายน 2564

ประกาศ ณ วันที่ 30 กันยายน พ.ศ. ๒๕63

(นายบรรลือ แซ่ตัน)  
นายกเทศมนตรีตำบลปากน้ำ

