

พระราชบัญญัติ
เครื่องแบบเจ้าหน้าที่ส่วนท้องถิ่น
พ.ศ. 2509

ในพระปรมาภิไธย
พระบาทสมเด็จพระปรมินทรมหาภูมิพลอดุลยเดช
สังวาลย์

ผู้สำเร็จราชการแทนพระองค์
ให้ไว้ ณ วันที่ 30 กันยายน พ.ศ. 2509

เป็นปีที่ 21 ในรัชกาลปัจจุบัน

โดยที่เป็นการสมควรปรับปรุงกฎหมายว่าด้วยเครื่องแบบเจ้าหน้าที่ส่วนท้องถิ่น
พระมหากษัตริย์โดยคำแนะนำและยินยอมของสภาร่างรัฐธรรมนูญในฐานะรัฐสภา จึงมีพระบรมราช
โองการให้ตราพระราชบัญญัติขึ้นไว้ ดังต่อไปนี้

มาตรา 1 พระราชบัญญัตินี้เรียกว่า "พระราชบัญญัติเครื่องแบบเจ้าหน้าที่ส่วนท้องถิ่น พ.ศ. 2509"

มาตรา 2 พระราชบัญญัตินี้ให้ใช้บังคับตั้งแต่วันถัดจากวันประกาศ ในราชกิจจานุเบกษาเป็นต้นไป

มาตรา 3 ให้ยกเลิกพระราชบัญญัติเครื่องแบบเจ้าหน้าที่ฝ่ายท้องถิ่น พุทธศักราช 2478

มาตรา 4 ในพระราชบัญญัตินี้

"เครื่องแบบ" หมายความว่า เครื่องแต่งกายทั้งหลายรวมทั้งเครื่องหมายต่าง ๆ ตลอดจนถึงประกอบ
เครื่องแต่งกายอย่างอื่น ที่ได้กำหนด ให้เจ้าหน้าที่ส่วนท้องถิ่นแต่ง

"เจ้าหน้าที่ส่วนท้องถิ่น"* หมายความว่า สมาชิกสภาจังหวัด ข้าราชการส่วนจังหวัด ลูกจ้างประจำ
ของ องค์การบริหารส่วนจังหวัด ตาม กฎหมายว่าด้วยระเบียบบริหารราชการส่วนจังหวัด สมาชิกสภาเทศบาล
นายกเทศมนตรี เทศมนตรี พนักงานเทศบาล ลูกจ้างประจำของเทศบาลตามกฎหมายว่าด้วยเทศบาล สมาชิก
สภาเมืองพัทยา นายกเมืองพัทยา ปลัดเมืองพัทยา รองปลัดเมือง
พัทยา พนักงานเมืองพัทยา ลูกจ้างประจำของ เมืองพัทยา ตามกฎหมายว่าด้วยระเบียบบริหารราชการเมือง
พัทยา กรรมการสุขาภิบาล พนักงานสุขาภิบาล ลูกจ้างประจำของสุขาภิบาลตามกฎหมายว่าด้วยสุขาภิบาล
กรรมการสภาตำบล ที่ปรึกษาสภาตำบล เลขานุการ สภาตำบล หรือเจ้าหน้าที่ และลูกจ้างประจำอื่น ตาม
กฎหมายว่าด้วยระเบียบบริหารราชการส่วนตำบล หรือ เจ้าหน้าที่ส่วนท้องถิ่นอื่นตามกฎหมายว่าด้วยระเบียบ
บริหารราชการแผ่นดิน กำนัน ผู้ใหญ่บ้าน แพทย์ประจำ ตำบล สารวัตรกำนัน ผู้ช่วยผู้ใหญ่บ้าน กรรมการ
ตำบล กรรมการหมู่บ้าน หรือเจ้าหน้าที่ตำบลและหมู่บ้านตาม กฎหมายว่าด้วยลักษณะปกครองท้องที่ และ
หมายความรวมถึงผู้ได้รับบำเหน็จบำนาญตามกฎหมาย ว่าด้วย บำเหน็จบำนาญข้าราชการส่วนท้องถิ่น

มาตรา 5 ลักษณะ ชนิด และประเภทของเครื่องแบบ และระเบียบ ในการแต่งเครื่องแบบของ
เจ้าหน้าที่ ส่วนท้องถิ่นแต่ละจำพวกหรือแต่ละชั้น ให้กำหนดโดยกฎกระทรวง

มาตรา 6 ผู้ใดไม่มีสิทธิแต่งเครื่องแบบตามพระราชบัญญัตินี้ได้โดยชอบด้วยกฎหมาย แต่งเครื่องแบบ
นั้นเพื่อจะให้ผู้อื่นเชื่อว่าตนเป็นเจ้าหน้าที่ ส่วนท้องถิ่น ต้องระวางโทษจำคุกไม่เกินหนึ่งปี หรือปรับไม่เกินสอง
พัน บาท หรือทั้งจำทั้งปรับ

มาตรา 7 ให้รัฐมนตรีว่าการกระทรวงมหาดไทยรักษาการตามพระราชบัญญัตินี้ และให้มีอำนาจออก
กฎกระทรวงเพื่อปฏิบัติการตามพระราชบัญญัตินี้ กฎกระทรวงนั้น เมื่อได้ประกาศในราชกิจจานุเบกษาแล้วให้
ใช้บังคับได้

ผู้รับสนองพระบรมราชโองการ

จอมพล ถนอม กิตติขจร

นายกรัฐมนตรี

(คัดจากราชกิจจานุเบกษา เล่ม 85 ตอนที่ 105 หน้า 830)

บันทึกหลักการและเหตุผล

ประกอบร่างกฎกระทรวง ฉบับที่ 11 (พ.ศ. 2542)

ออกตามความในพระราชบัญญัติเครื่องแบบเจ้าหน้าที่ส่วนท้องถิ่น

พ.ศ. 2509

หลักการ

ปรับปรุงการกำหนดลักษณะ ชนิด และประเภทของเครื่องแบบ และระเบียบในการแต่งเครื่องแบบ
ของ เจ้าหน้าที่ส่วนท้องถิ่น

เหตุผล

เนื่องจากได้มีการกำหนดเครื่องแบบเจ้าหน้าที่ส่วนท้องถิ่นไว้ในกฎกระทรวงหลายฉบับ อันเป็นผลให้
การใช้กฎหมายไม่สะดวก สมควรนำเครื่องแบบเจ้าหน้าที่ส่วนท้องถิ่นกำหนดไว้ในกฎกระทรวงฉบับเดียวกัน
ประกอบกับได้มีการปรับปรุงกฎหมายว่าด้วยองค์กรปกครองส่วนท้องถิ่นหลายฉบับ สมควรแก้ไขเพิ่มเติม
เครื่องแบบเจ้าหน้าที่ส่วนท้องถิ่นดังกล่าวให้สอดคล้องกันด้วย จึงจำเป็นต้องออกกฎกระทรวงนี้

กฎกระทรวง

ฉบับที่ 11 (พ.ศ. 2542)

ออกตามความในพระราชบัญญัติเครื่องแบบเจ้าหน้าที่ส่วนท้องถิ่น

พ.ศ. 2509

อาศัยอำนาจตามความในมาตรา 5 และมาตรา 7 แห่งพระราชบัญญัติเครื่องแบบเจ้าหน้าที่ส่วน
ท้องถิ่น พ.ศ. 2509 รัฐมนตรีว่าการกระทรวงมหาดไทยออกกฎกระทรวงไว้ ดังต่อไปนี้

ข้อ 1 ให้ยกเลิก

(1) กฎกระทรวง ฉบับที่ 7 (พ.ศ. 2529) ออกตามความในพระราชบัญญัติเครื่องแบบเจ้าหน้าที่ส่วน
ท้องถิ่น พ.ศ. 2509

(2) กฎกระทรวง ฉบับที่ 8 (พ.ศ. 2530) ออกตามความในพระราชบัญญัติเครื่องแบบเจ้าหน้าที่ส่วน
ท้องถิ่น พ.ศ. 2509

(3) กฎกระทรวง ฉบับที่ 10 (พ.ศ. 2532) ออกตามความในพระราชบัญญัติเครื่องแบบเจ้าหน้าที่ ส่วนท้องถิ่น พ.ศ. 2509

(4) กฎกระทรวง ฉบับที่ 8 (พ.ศ. 2539) ออกตามความในพระราชบัญญัติเครื่องแบบเจ้าหน้าที่ส่วน ท้องถิ่น พ.ศ. 2509

ข้อ 2 ในกฎกระทรวงนี้

"สมาชิกสภาท้องถิ่น" หมายความว่า สมาชิกสภาองค์การบริหารส่วนจังหวัด สมาชิกสภาเทศบาล สมาชิกสภาเมืองพัทยา และสมาชิกสภาองค์การบริหารส่วนตำบล และให้หมายความรวมถึงสมาชิกสภา ตำบล ด้วย

"ผู้บริหารท้องถิ่น" หมายความว่า นายองค์การบริหารส่วนจังหวัด รองนายองค์การบริหารส่วน จังหวัด นายกเทศมนตรี เทศมนตรี นายกเมืองพัทยา รองนายกเมืองพัทยา ประธานกรรมการบริหารองค์การ บริหารส่วนตำบล และกรรมการบริหารองค์การบริหารส่วนตำบล

"พนักงานองค์กรปกครองส่วนท้องถิ่น" หมายความว่า ข้าราชการองค์การบริหารส่วนจังหวัด พนักงาน เทศบาล พนักงานเมืองพัทยา และพนักงานส่วนตำบล

"ลูกจ้างประจำขององค์กรปกครองส่วนท้องถิ่น" หมายความว่า ลูกจ้างประจำขององค์การบริหาร ส่วน จังหวัด เทศบาล เมืองพัทยา และองค์การบริหารส่วนตำบล

หมวด 1

เครื่องแบบสมาชิกสภาท้องถิ่น และผู้บริหารท้องถิ่น

ข้อ 3 เครื่องแบบสมาชิกสภาท้องถิ่น และผู้บริหารท้องถิ่น ให้มี 2 ชนิด คือ

(1) เครื่องแบบปฏิบัติราชการ มี 2 ประเภท

(ก) เครื่องแบบสีทากีคอพับ

(ข) เครื่องแบบสีทากีคอแบะ

(2) เครื่องแบบพิธีการ มี 5 ประเภท

(ก) เครื่องแบบปกติขาว

(ข) เครื่องแบบปกติทากีคอตั้ง

(ค) เครื่องแบบครึ่งยศ

(ง) เครื่องแบบเต็มยศ

(จ) เครื่องแบบสโมสร

ข้อ 4 เครื่องแบบปฏิบัติราชการ ประกอบด้วย

(1) หมวก

ชายให้ใช้หมวกได้ 2 แบบ

แบบที่ 1 หมวกทรงหม้อตาลสีทากี กะบังหน้าทำด้วยหนังหรือวัสดุเทียมหนังสีดำ สายรัดคางหนัง หรือวัสดุเทียมหนังสีดำ มีดุมโลหะสีทองตราครุฑพ่าห์ขนาดเล็กติดที่ข้างหมวกข้างละ 1 ดุม ผ้าพันหมวกสีทากี ที่หน้าหมวกติดตราครุฑพ่าห์ในบัวกระหนกทำด้วยโลหะสีทอง สูง 6.5 เซนติเมตร

แบบ ที่ 2 หมวกแก๊ปทรงอ่อนสีทากี หน้าหมวกติดครุฑพ่าห์ปักด้นสีทอง สูง 4.5 เซนติเมตร

หญิงให้ใช้หมวกได้ 3 แบบ

แบบที่ 1 อนุโลมตามแบบหมวกของชายแบบที่ 1 แต่เป็นทรงอ่อน

แบบที่ 2 หมวกแก๊ปทรงอ่อนพับปีกสักากี สายรัดคางสีทอง กว้าง 1 เซนติเมตร มีดุมโลหะสีทองครุฑพ่าห์ขนาดเล็กติดที่ข้างหมวกข้างละ 1 ดุม ผ้าพันหมวกสักากี หน้าหมวกติดตราครุฑพ่าห์ปักด้นสีทอง สูง 4.5 เซนติเมตร บนหมอนสักากี

แบบที่ 3 หมวกหนีบสักากี ด้านหามีดุมโลหะสีทองตราครุฑพ่าห์ขนาดเล็ก 2 ดุม ติดซ้อนกันมีตราครุฑพ่าห์ภายในบัวกระหนก สูง 4.5 เซนติเมตร ติดที่ด้านซ้ายเหนือขอบหมวกห่างจากมุมพับด้านหน้าหมวกประมาณ 4 เซนติเมตร

การสวมหมวกให้สวมในโอกาสอันควร

(2) เสื้อ

ชายให้ใช้เสื้อได้ 2 แบบ

แบบที่ 1 เสื้อคอพับ สีประเภทสักากี แขนยาวรัดข้อมือ มีดุมที่ข้อมือข้างละ 1 ดุม หรือแขนสั้น มีกระเป๋ายับติดที่หน้าอกเสื้อข้างละ 1 กระเป๋า เป็นกระเป๋าสีไม่มีแถบอยู่ตรงกลางตามทางดิ่ง กว้าง 3.5 เซนติเมตร มีใบปกกระเป๋ารูปมนชายกลางแหลม หรือเป็นกระเป๋าสีชนิดไม่มีแถบกลางกระเป๋าและใบปกกระเป๋าเป็นรูปสี่เหลี่ยม ผืนผ้า มุมกระเป๋าและมุมปกกระเป๋าเป็นรูปตัดพองาม ที่ปากกระเป๋าทั้งสองข้างติดดุมข้างละ 1 ดุม สำหรับขัดใบปกกระเป๋า ตัวเสื้อผ่าอกตลอด มีสากกว้าง 3.5 เซนติเมตร ติดดุมตามแนวอกเสื้อ 5 ดุม ระยะห่างกันพอสมควร และติดเครื่องหมายแสดงสังกัดที่ปกคอเสื้อด้านหน้าทั้งสองข้าง ที่ไหล่เสื้อประดับอินทรรณูสีเดียวกับเสื้อ ยาวตามความยาวของบ่าเย็บติดกับเสื้อเหนือบ่าทั้งสองข้างจากไหล่ไปคอปลายมน ด้านไหล่กว้าง 4 เซนติเมตร ด้านคอกว้าง 3 เซนติเมตร ตอนกลางขัดดุมติดกับตัวเสื้อ

ในโอกาสไปงานพิธี ให้ใช้เสื้อเข้ตสีประเภทสักากี แขนยาวผูกผ้าผูกคอสีดำ เจ็อนกะลาสี สอดชายผ้าผูกคอไว้ภายในเสื้อใต้ดุมเม็ดที่สอง

แบบที่ 2 เสื้อคอเบะปล่อยเอว แบบคอตั้ง สีประเภทสักากี แขนสั้น ตัวเสื้อผ่าอกตลอด มีดุมที่อกเสื้อ 4 ดุม มีกระเป๋ายับติดภายนอกเป็นกระเป๋ายับและล่างอย่างละสองกระเป๋า กระเป๋ายับมีใบปกมนชายกลางแหลม มีแถบกว้าง 3.5 เซนติเมตร ตรงกึ่งกลางกระเป๋าทางดิ่ง กระเป๋าล่างเป็นกระเป๋ายับมีใบปกรูปตัด ที่ปากกระเป๋าทั้งสองกระเป๋ายับติดดุมข้างละ 1 ดุม สำหรับขัดกับใบปกกระเป๋าที่เอวด้านหลังคาดด้วยผ้าสีเดียวกับเสื้อ ขนาดกว้าง 5 เซนติเมตร ชายเสื้อที่ตะเข็บกลางหลังเปิดไว้ถึงผ้าคาดเอว ติดเครื่องหมายแสดงสังกัดที่ปกคอเสื้อด้านหน้าทั้งสองข้าง

ให้ใช้เสื้อแบบที่ 2 แทนเสื้อแบบที่ 1 ในโอกาสอันควร

ตามที่ใช้กับเสื้อทั้งสองแบบมีลักษณะเป็นรูปกลมแบนทำด้วยวัสดุเดียวกับเสื้อ

ผู้ได้รับพระราชทานเครื่องราชอิสริยาภรณ์ ให้ประดับแพรบนเครื่องราชอิสริยาภรณ์ที่อกเสื้อเหนือกระเป๋ายับซ้าย

หญิงให้ใช้เสื้อได้ 4 แบบ

แบบที่ 1 อนุโลมตามแบบเสื้อของชายแบบที่ 1

แบบที่ 2 เสื้อคอพับ สีประเภทสักากี สีอ่อนกว่ากระโปรงหรือสีเดียวกับกระโปรง ผ่าอกตลอดตัวเสื้อ มีสากกว้างประมาณ 2.5 เซนติเมตร แขนยาวรัดข้อมือ ขอบปลายแขนกว้างประมาณ 5 เซนติเมตร หรือแขนสั้นเหนือข้อศอกเล็กน้อย ตลบชายกว้างประมาณ 5 เซนติเมตร เดินคิ้วด้านหน้าเสื้อต่อจากเส้นบ่า มีตะเข็บผ่านกลางอกยาวตลอดตัวทั้งสองด้าน มีดุม 5 ดุม ด้านหลังจากเส้นต่อบ่ามีตะเข็บผ่านตามตัวเสื้อทั้งสองด้าน เช่นเดียวกับด้านหน้า ติดเครื่องหมายแสดงสังกัดที่ปกคอเสื้อด้านหน้าทั้งสองข้างจากไหล่ไปคอ ปลายมรด้าน

ไหล่กว้าง 4 เซนติเมตร ด้านคอ กว้าง 3 เซนติเมตร ตอนปลายขัดคุมติดกับตัวเสื้อ การสวมสอดชายเสื้อไว้ในขอบกระโปรง

แบบที่ 3 เสื้อคอพับปล่อยเอว สีประเภทสีทึบ สีเดียวกับกระโปรงหรือกางเกง ผ่าอกตลอดตัวเสื้อ ไม่มีสحاب มีดุม 4 ดุม แขนยาวหรือแขนสั้นตลบชายกว้างประมาณ 5 เซนติเมตร มีคิ้วหน้าหลังเช่นเดียวกับแบบที่ 2 และมีเส้นแนวตะเข็บเช่นเดียวกับแบบที่ 2 ทั้งหน้าหลัง ความยาวของเสื้อให้คลุมสะโพกพองาม ติดเครื่องหมายแสดงสังกัดที่ปกคอเสื้อด้านหน้าทั้งสองข้าง ที่ไหล่เสื้อประดับอินทราวุธสีเดียวกับเสื้อ ยาวตามความยาวของบ่า เย็บติดกับเสื้อ เหนือบ่าทั้งสองข้างจากไหล่ไปคอ ปลายมน ด้านไหล่กว้าง 4 เซนติเมตร ด้านคอ กว้าง 3 เซนติเมตร ตอนปลายขัดคุมติดกับตัวเสื้อ

แบบที่ 4 เสื้อคอแบะปล่อยเอว สีประเภทสีทึบ สีเดียวกับกระโปรงหรือกางเกง ผ่าอกตลอดตัวเสื้อ ไม่มีสحاب แขนยาวจรดข้อมือหรือแขนสั้นเหนือคอเล็กน้อย ตลบชายกว้างประมาณ 5 เซนติเมตร ด้านหน้ามีคิ้วตามสحاب มีดุม 3 ดุม ต่อด้านหน้าและด้านหลังยาวตามตัว ติดเครื่องหมายแสดงสังกัดที่ปกคอแบะทั้งสองข้าง และมีกระเป๋าล่างข้างละ 1 กระเป๋า เป็นกระเป๋าดูเหมือนเข็มกลัดเล็กไม่มีใบปกกระเป๋า

ดุมที่ใช้กับเสื้อแบบที่ 2 แบบที่ 3 และแบบที่ 4 เป็นดุมสีเดียวกับสีเสื้อ

การสวมเสื้อแบบที่ 3 และแบบที่ 4 ให้ปล่อยชายเสื้อทับกระโปรงหรือกางเกง และคาดเข็มขัดตาม (5) แบบที่ 2 ทับเอวเสื้อ

ในโอกาสไปงานพิธี ให้ใช้เสื้อแบบที่ 1 หรือแบบที่ 2 โดยใช้เสื้อเชิ้ตประเภทสีทึบสีเดียวกับแขนยาวผูกผ้าผูกคอสีดำ เรือนกะลาสี สอดชายผ้าผูกคอไว้ภายในเสื้อใต้ดุมเม็ดที่สอง

ผู้ได้รับพระราชทานเครื่องราชอิสริยาภรณ์ ให้ประดับแพรแถบเครื่องราชอิสริยาภรณ์ที่อกเสื้อเหนือกระเป๋าด้านซ้าย

(3) อินทราวุธ ให้ใช้อินทราวุธอ่อน มีเครื่องหมายตำแหน่งบนอินทราวุธสำหรับสมาชิกสภาท้องถิ่นและผู้บริหารท้องถิ่น ดังต่อไปนี้

สำหรับสมาชิกสภาองค์การบริหารส่วนจังหวัด มีแถบกว้าง 3 เซนติเมตร ติดทางด้านอินทราวุธ 1 แถบ และแถบกว้าง 1 เซนติเมตร ติดเรียงต่อไปอีก 1 แถบ แถบบนขมวดเป็นวงกลมขนาดวัดเส้นผ่าศูนย์กลางวงใน 1 เซนติเมตร ติดทับอยู่บนปลอกพื้นสีทึบยาว 5 เซนติเมตร และมีเครื่องหมายทำด้วยโลหะสีทองขนาดสูง 3 เซนติเมตร กว้าง 2 เซนติเมตร เป็นรูปรัฐธรรมนุญประดิษฐานบนพานสองชั้นภายในบัวกระหนกติดทับบนอินทราวุธ

สำหรับนายกองค์การบริหารส่วนจังหวัด รองนายกองค์การบริหารส่วนจังหวัด มีแถบกว้าง 2 เซนติเมตร ติดทางด้านอินทราวุธ 1 แถบ และแถบกว้าง 1 เซนติเมตร ติดเรียงต่อไปอีก 2 แถบ แถบบนขมวดเป็นวงกลมขนาดวัดเส้นผ่าศูนย์กลางวงใน 1 เซนติเมตร ติดทับอยู่บนปลอกพื้นสีทึบยาว 5 เซนติเมตร เฉพาะนายก องค์การบริหารส่วนจังหวัดมีเครื่องหมายทำด้วยโลหะสีทอง ขนาดสูง 3 เซนติเมตร กว้าง 2 เซนติเมตร เป็นรูป รัฐธรรมนุญประดิษฐานบนพานสองชั้นภายในบัวกระหนก ติดทับบนอินทราวุธ

สำหรับสมาชิกสภาเทศบาล สมาชิกสภาเมืองพัทยา สมาชิกองค์การบริหารส่วนตำบล สมาชิกสภาตำบล มีแถบกว้าง 3 เซนติเมตร ติดทางด้านอินทราวุธ 1 แถบ และแถบกว้าง 1 เซนติเมตร ติดเรียงต่อไปอีก 1 แถบ แถบบนขมวดเป็นวงกลมขนาดวัดเส้นผ่าศูนย์กลางวงใน 1 เซนติเมตร ติดทับอยู่บนปลอกพื้นสีทึบยาว 5 เซนติเมตร และมีเครื่องหมายทำด้วยโลหะสีทอง ขนาดสูง 3 เซนติเมตร กว้าง 2 เซนติเมตร เป็นรูปรัฐธรรมนุญประดิษฐานบนพานสองชั้นภายในบัวกระหนก ติดทับบนอินทราวุธ

สำหรับนายกเทศมนตรี เทศมนตรี นายกเมืองพัทยา รองนายกเมืองพัทยา ประธานกรรมการบริหาร องค์การบริหารส่วนตำบล กรรมการบริหารองค์การบริหารส่วนตำบล มีแถบกว้าง 2 เซนติเมตร ติดทางด้าน อินทรี 1 แถบ และแถบกว้าง 1 เซนติเมตร ติดเรียงต่อไปอีก 2 แถบ แถบบนขมวดเป็นวงกลม ขนาด เส้นผ่าศูนย์กลางวงใน 1 เซนติเมตร ติดทับอยู่บนปกพื้นสีกากียาว 5 เซนติเมตร เฉพาะนายกเทศมนตรี นายก เมืองพัทยา ประธานกรรมการบริหารองค์การบริหารส่วนตำบล มีเครื่องหมายทำด้วยโลหะสีทอง ขนาดสูง 3 เซนติเมตร กว้าง 2 เซนติเมตร เป็นรูปรัฐธรรมนูญประดิษฐ์บนพานสองชั้น ภายในบัวกระหนก ติดทับบน อินทรี

แถบดังกล่าวให้ใช้สีเหลืองหรือสีทอง การติดแถบให้ติดตามขวางที่ต้นอินทรี ทับอยู่บนปกพื้น สี กากี แถบแรกห่างจากต้นอินทรี 5 มิลลิเมตร และแถบต่อไปเว้นระยะห่างกัน 5 มิลลิเมตร

การใช้เครื่องหมายตำแหน่งบนอินทรี ให้ใช้กับเสื้อแบบที่ 1 สำหรับชาย และแบบที่ 2 และแบบที่ 3 สำหรับหญิง

(4) กางเกง กระโปรง

ชายให้ใช้กางเกงแบบราชการสีประเภทสีกากียาว ไม่พับปลายขา

หญิงให้ใช้กางเกงหรือกระโปรงสีประเภทสีกากีได้ 5 แบบ

แบบที่ 1 กางเกง อนุโลมตามแบบกางเกงของชาย

แบบที่ 2 กางเกงยาว ขาตรง ไม่มีลวดลาย ขอบกางเกงกว้างประมาณ 1 นิ้ว มีหรือไม่มีกระเป๋าก็ ได้ มีซิปลัดหน้าหรือด้านข้าง ไม่พับปลายขา

แบบที่ 3 กระโปรงยาวปิดเข้า ปลายบานเล็กน้อย

แบบที่ 4 กระโปรงมีตะเข็บหน้า 2 ตะเข็บ ตะเข็บหลัง 2 ตะเข็บ ยาวครึ่งเข้า ปลายบานเล็กน้อย

แบบที่ 5 กระโปรงกางเกง แบบกางเกงยาวครึ่งเข้า มีตะเข็บหน้า 2 ตะเข็บ ตะเข็บหลัง 2 ตะเข็บ มีจีบกระหนกด้านหน้าและด้านหลัง

(5) เข็มขัด

ชายให้ใช้เข็มขัดทำด้วยด้ายถักสีกากี กว้าง 3 เซนติเมตร หัวเข็มขัดทำด้วยโลหะสีทองเป็นรูป สีเหลี่ยมผืนผ้าทางนอน ปลายใน กว้าง 3.5 เซนติเมตร ยาว 5 เซนติเมตร มีรูปครุฑทูนูนอยู่กึ่งกลางหัวเข็มขัด ไม่มีเข็มสำหรับสอดรู ปลายเข็มขัดหุ้มด้วยโลหะสีทอง กว้าง 1 เซนติเมตร

หญิงให้ใช้เข็มขัดได้ 2 แบบ

แบบที่ 1 อนุโลมตามแบบเข็มขัดของชาย

แบบที่ 2 เข็มขัดผ้าสีประเภทสีกากีสีเดียวกับสีเสื้อ กว้าง 2.5 เซนติเมตร หัวสีเหลี่ยมหุ้มผ้า

การใช้เข็มขัดแบบที่ 1 ให้คาดทับกระโปรง และแบบที่ 2 ให้คาดทับเสื้อ

(6) รองเท้า ถุงเท้า

ชายให้ใช้รองเท้าหุ้มส้นหรือหุ้มข้อหนังหรือวัสดุเทียมหนังสีดำหรือสีน้ำตาล ไม่มีลวดลาย ถุงเท้า สี เดียวกับรองเท้า

หญิงให้ใช้รองเท้าหุ้มส้นหรือรัดส้นหนังหรือวัสดุเทียมหนังสีดำหรือสีน้ำตาลแบบปิดปลายเท้า ไม่มี ลวดลาย ส้นสูงไม่เกิน 10 เซนติเมตร

(7) เครื่องหมายแสดงสังกัด

ให้มีเครื่องหมายแสดงสังกัดทำด้วยโลหะโปร่งสีทอง ไม่มีขอบ สูง 2 เซนติเมตร เป็นรูปราชสีห์ติดที่ ปกคอเสื้อด้านหน้าทั้งสองข้าง

(8) ป้ายชื่อและตำแหน่ง

ให้มีป้ายชื่อพื้นสีดำ ขนาดกว้าง 2.5 เซนติเมตร ยาว 7.5 เซนติเมตร ตัวอักษรสีขาว แสดงชื่อตัว ชื่อสกุล และชื่อตำแหน่งในการบริหารงานหรือชื่อตำแหน่งในสายงานตามที่องค์กรกลางบริหารงานบุคคลกำหนด ประดับที่อกเสื้อเหนือกระเป๋าบนขวา

(9) เครื่องหมายแสดงประเภท

ให้มีเครื่องหมายแสดงประเภทสำหรับสมาชิกสภาท้องถิ่นและผู้บริหารท้องถิ่น ดังนี้

สำหรับสมาชิกสภาองค์การบริหารส่วนจังหวัด นายกองค์การบริหารส่วนจังหวัด และรองนายกองค์การบริหารส่วนจังหวัด ทำด้วยโลหะโปร่งสีทอง มีขอบ ขนาดสูง 4 เซนติเมตร กว้าง 3 เซนติเมตร เป็นรูปอักษร "อบจ" ภายในบัวกระหนกติดที่อกเสื้อด้านขวาเหนือป้ายชื่อและตำแหน่ง

สำหรับสมาชิกสภาเทศบาล นายกเทศมนตรี และเทศมนตรี ทำด้วยโลหะโปร่งสีทอง มีขอบขนาดสูง 3 เซนติเมตร กว้าง 3 เซนติเมตร เป็นรูปอักษร "ท" ภายในบัวกระหนกติดที่อกเสื้อด้านขวาเหนือป้ายชื่อและตำแหน่ง

สำหรับสมาชิกสภาเมืองพัทยา นายกเมืองพัทยา และรองนายกเมืองพัทยา ทำด้วยโลหะโปร่งสีทอง มีขอบขนาดสูง 3 เซนติเมตร กว้าง 3 เซนติเมตร เป็นรูปอักษร "พ" ภายในบัวกระหนกติดที่อกเสื้อด้านขวาเหนือป้ายชื่อและตำแหน่ง

สำหรับสมาชิกสภาองค์การบริหารส่วนตำบล สมาชิกสภาตำบล ประธานกรรมการบริหารองค์การบริหารส่วนตำบล และกรรมการบริหารองค์การบริหารส่วนตำบล ทำด้วยโลหะโปร่งสีทอง มีขอบ ขนาดสูง 3 เซนติเมตร กว้าง 3 เซนติเมตร เป็นรูปอักษร "อบต" สำหรับสมาชิกสภาองค์การบริหารส่วนตำบล ประธานกรรมการบริหารองค์การบริหารส่วนตำบล และกรรมการบริหารองค์การบริหารส่วนตำบล และ "ต" สำหรับสมาชิกสภาตำบล ภายในบัวกระหนก ติดที่อกเสื้อด้านขวาเหนือป้ายชื่อและตำแหน่ง

ข้อ 5 เครื่องแบบพิธีการ

(1) เครื่องแบบปกติขาว ประกอบด้วย

(ก) หมวก

ชายให้ใช้หมวกทรงหม้อตาลสีขาว กะบังหน้าทำด้วยหนังหรือวัสดุเทียมหนังสีดำ สายรัดคางสีทอง กว้าง 1 เซนติเมตร มีดุมโลหะสีทองตราครุฑพ่าห์ขนาดเล็กติดที่ข้างหมวกข้างละ 1 ดุม ผ้าพื้นหมวกสีขาว ที่หน้าหมวกติดตราครุฑพ่าห์ปักดินสีทอง สูง 5 เซนติเมตร บนหมอนสักหลาดสีขาว

หญิงให้ใช้หมวกได้ 2 แบบ

แบบที่ 1 อนุโลมตามแบบหมวกของชาย แต่เป็นทรงอ่อน

แบบที่ 2 หมวกแก๊ปทรงอ่อนพับปีกสีขาว สายรัดคางสีทอง มีดุมโลหะสีทองตราครุฑพ่าห์ขนาดเล็กติดที่ข้างหมวกข้างละ 1 ดุม ผ้าพื้นหมวกสีขาวที่หน้าหมวกติดตราครุฑพ่าห์ปักดินสีทอง สูง 4.5 เซนติเมตร บนหมอนสักหลาดสีขาว

การสวมหมวก ให้สวมในโอกาสอันควร

(ข) เสื้อ

ชายให้ใช้เสื้อแบบราชการสีขาว ติดเครื่องหมายแสดงสังกัดที่ปกคอเสื้อด้านหน้าทั้งสองข้าง ติดเครื่องหมายแสดงประเภทที่อกเสื้อด้านขวา ใช้ดุมโลหะสีทองตราครุฑพ่าห์ขนาดใหญ่ 5 ดุม ผู้ได้รับพระราชทานเครื่องราชอิสริยาภรณ์ให้ประดับแพรแถบเครื่องราชอิสริยาภรณ์ที่อกเสื้อเหนือกระเป๋าบนซ้าย

หญิงให้ใช้เสื่อนอกคอบนเสื้อขาวแบบคอแหลมหรือคอป้าน แขนยาวถึงข้อมือ มีตะเข็บหลัง 4 ตะเข็บ ติดเครื่องหมายแสดงสังกัดที่ปกคอเสื้อด้านหน้าทั้งสองข้าง ติดเครื่องหมายแสดงประเภทที่อกเสื้อด้านขวา ที่แนวสวอบอกมีดุมโลหะสีทองตราครุฑพ่าห์ ขนาดเส้นผ่าศูนย์กลาง 1.5 เซนติเมตร 3 ดุม สำหรับแบบเสื้อคอแหลม และดุม 5 ดุม สำหรับแบบเสื้อคอป้าน มีกระเป๋าล่างข้างละ 1 กระเป๋า เป็นกระเป๋ายาวเฉียงเล็กน้อยไม่มีใบปกกระเป๋า และให้ใช้เสื่อคอพับแขนยาวสีขาวผูกผ้าผูกคอสีดำเงื่อนกะลาสี ผู้ได้รับพระราชทานเครื่องราชอิสริยาภรณ์ ให้ประดับแพรแถบเครื่องราชอิสริยาภรณ์ที่อกเสื้อด้านซ้าย

(ค) อินทรธนู สำหรับสมาชิกสภาท้องถิ่นและผู้บริหารท้องถิ่น ดังต่อไปนี้

สมาชิกสภาองค์การบริหารส่วนจังหวัด ให้มีอินทรธนูแข็ง กว้าง 4 เซนติเมตร ยาวตามความยาวของบ่า พื้นสีทึบเหลือง ติดทับเสื้อเหนือบ่าทั้งสองข้างจากไหล่ไปคอ ด้านคอปลายมนติดดุมโลหะสีทองตราครุฑพ่าห์ขนาดเล็ก ปักดุ้นสีทองลายกระหนกเต็มแผ่นอินทรธนู

สมาชิกสภาเทศบาล สมาชิกสภาเมืองพัทยา สมาชิกสภาองค์การบริหารส่วนตำบล สมาชิกสภาตำบล ให้มีอินทรธนูแข็ง กว้าง 4 เซนติเมตร ยาวตามความยาวของบ่า พื้นสีทึบเหลือง มีแถบสีน้ำเงินกว้าง 1 เซนติเมตร ติดตรงกลางส่วนยาว ติดทับเสื้อเหนือบ่าทั้งสองข้างจากไหล่ไปคอ ด้านคอปลายมนติดดุมโลหะสีทองตราครุฑพ่าห์ขนาดเล็ก ปักดุ้นสีทองลายกระหนกเต็มแผ่นอินทรธนู

ผู้บริหารท้องถิ่น พื้นสีดำ ปักดุ้นสีทองลายกระหนกเต็มแผ่นอินทรธนู

(ง) เครื่องหมายแสดงประเภท

ให้ใช้เครื่องหมายแสดงประเภทเช่นเดียวกับเครื่องแบบปฏิบัติราชการ

สำหรับนายกเทศมนตรีเทศบาลนคร และนายกเมืองพัทยา ให้มีสายสร้อยสีทองลงยาเป็นลายดอกกรักร้อยกลางสายสร้อย มีอักษร "น" หรือ "พ" ลงยาสีขาว ห้อยดวงตราเครื่องหมายประจำเทศบาลหรือเมือง พัทยา คล้องคอ เครื่องหมายนี้ให้ประดับได้ในโอกาสอันควร

(จ) กางเกง กระโปรง

ชายให้ใช้กางเกงแบบราชการสีขาวขาว ไม่พับปลายขา

หญิงให้ใช้กระโปรงสีขาว ตีเกล็ดด้านหน้า 2 เกล็ด และด้านหลัง 2 เกล็ด ยาวปิดเข้าปลายบานเล็กน้อย ใช้กับแบบเสื้อคอแหลม หรือกระโปรงสีขาวยาวปิดเข้า ปลายบานเล็กน้อย ใช้กับแบบเสื้อคอป้าน

(ฉ) รองเท้า ถุงเท้า

ชายให้ใช้รองเท้านุ่มส้นหลังหรือวัสดุเทียมหนังสีดำชนิดผูก ถุงเท้าสีดำ

หญิงให้ใช้รองเท้านุ่มส้นหนังหรือวัสดุเทียมหนังสีดำแบบปิดปลายเท้าไม่มีลวดลาย ส้นสูงไม่เกิน 10 เซนติเมตร ถุงเท้ายาวสีเนื้อ

(2) เครื่องแบบปกติกาเกี๋คือตั้ง ลักษณะและส่วนประกอบเช่นเดียวกับเครื่องแบบปกติขาว เว้นแต่สีของหมวก ผ้าพันหมวก หมอนสีทึบเหลืองสำหรับปกครุฑพ่าห์ เสื้อและกางเกงหรือกระโปรงเป็นประเภทสีกาเกี๋

(3) เครื่องแบบครึ่งยศ ลักษณะและส่วนประกอบเช่นเดียวกับเครื่องแบบปกติขาว เว้นแต่กางเกงหรือกระโปรง ให้ใช้ผ้าสีทึบเหลืองหรือสีน้ำเงินสีกาเกี๋ ประดับเครื่องราชอิสริยาภรณ์

(4) เครื่องแบบเต็มยศ ลักษณะและส่วนประกอบเช่นเดียวกับเครื่องแบบครึ่งยศสวมสายสะพาย

(5) เครื่องแบบสโมสร

สำหรับชายมี 3 แบบ คือ

(ก) เครื่องแบบสโมสร ก. ลักษณะและส่วนประกอบเช่นเดียวกับเครื่องแบบเต็มยศ

(ข) เครื่องแบบสโมสร ข. ลักษณะและส่วนประกอบเช่นเดียวกับเครื่องแบบสโมสร ก. เว้นแต่

เสื่อ ให้ใช้เสื่อสโม่สรสีขาวยำด้วยผ้าสักหลาดหรือเสิร์จ เปิดดอกปาดเอว มีดุมโลหะสีทองตราครุฑพำห์ ขนาดเล็กติดที่ข้อมือข้างละ 3 ดุม ที่ระหว่างอกกับเอวข้างละ 3 ดุม และที่บรรจบเสื่อมีดุมโลหะสีทองตราครุฑพำห์ขนาดใหญ่ข้างละ 1 ดุม ดุมคู่นี้มีสายสร้อยสีทองร้อยติดกัน ประกอบด้วย เสื่อก็กสีขาวยำดุมโลหะสีทองตราครุฑพำห์ 3 ดุม และเสื่อเข้ตสีขาวยำอกแข็ง ข้อมือแข็ง คอเข้ตชั้นเดียวแบบปักผีเสื่อผูกผ้าผูกคอสีดำเงื่อนหูกระต่าย

เครื่องหมายแสดงสังกัด ให้ติดที่คอแบะของเสื่อตอนบนทั้งสองข้างเหนือแนวเครื่องราชอิสริยาภรณ์ ในฤดูร้อน ให้ใช้กางเกงสีขาวยำแทนกางเกงสีดำได้

(ค) เครื่องแบบสโม่สร ค. ลักษณะและส่วนประกอบเช่นเดียวกับเครื่องแบบสโม่สร ข. เว้นแต่เสื่อเข้ตอกแข็งให้ใช้เสื่อเข้ตอกอ่อนสีขาวยำ และเสื่อก็กให้ใช้แพรแถบสีเดียวกับกางเกงรัดเอวแทน แพรแถบนี้ส่วนกลางด้านหน้ากว้าง 12 เซนติเมตร ปลายทั้งสองข้างเรียวกว้าง 11 เซนติเมตร ที่ปลายมีขอเกี่ยวติดกันในขณะคาดทางด้านหลัง

สำหรับหญิง ให้แต่งตามสมัยนิยม

หมวด 2

เครื่องแบบพนักงานองค์กรปกครองส่วนท้องถิ่น

ข้อ 6 เครื่องแบบปฏิบัติราชการของพนักงานองค์กรปกครองส่วนท้องถิ่นมีลักษณะและส่วนประกอบเช่นเดียวกับเครื่องแบบปฏิบัติราชการของสมาชิกสภาท้องถิ่นและผู้บริหารท้องถิ่น เว้นแต่อินทรีธนูให้มีเครื่องหมายอินทรีธนู ดังต่อไปนี้

พนักงานองค์กรปกครองส่วนท้องถิ่น ตำแหน่งระดับ 7 ขึ้นไป มีแถบกว้าง 3 เซนติเมตร ติดทางด้านอินทรีธนู 1 แถบ และแถบกว้าง 1 เซนติเมตร ติดเรียงต่อไปอีก 1 แถบ แถบบนขมวดเป็นวงกลมขนาดวัดเส้นผ่าศูนย์กลางวงใน 1 เซนติเมตร

พนักงานองค์กรปกครองส่วนท้องถิ่น ตำแหน่งระดับ 5 และระดับ 6 มีแถบกว้าง 1 เซนติเมตร 3 แถบ แถบบนขมวดเป็นวงกลมขนาดวัดเส้นผ่าศูนย์กลางวงใน 1 เซนติเมตร

พนักงานองค์กรปกครองส่วนท้องถิ่น ตำแหน่งระดับ 3 และระดับ 4 มีแถบกว้าง 1 เซนติเมตร 2 แถบ แถบบนขมวดเป็นวงกลมขนาดวัดเส้นผ่าศูนย์กลางวงใน 1 เซนติเมตร

พนักงานองค์กรปกครองส่วนท้องถิ่น ตำแหน่งระดับ 2 มีแถบกว้าง 1 เซนติเมตร 1 แถบ ขมวดเป็นวงกลมขนาดวัดเส้นผ่าศูนย์กลางวงใน 1 เซนติเมตร

พนักงานองค์กรปกครองส่วนท้องถิ่น ตำแหน่งระดับ 1 มีแถบกว้าง 5 มิลลิเมตร 2 แถบ แถบบนขมวดเป็นวงกลมขนาดวัดเส้นผ่าศูนย์กลางวงใน 5 มิลลิเมตร

สำหรับพนักงานเทศบาลวิสามัญ มีแถบเช่นเดียวกับพนักงานองค์กรปกครองส่วนท้องถิ่น เว้นแต่แถบที่ขมวดเป็นวงกลมนั้นให้ขมวดเป็นรูปสี่เหลี่ยมจัตุรัส

แถบบนขมวดให้ใช้สีเหลืองหรือสีทอง การติดแถบบนให้ติดตามขวางที่ต้นอินทรีธนู ทับอยู่บนปลอกพื้นสีทากี แถบแรกห่างจากต้นอินทรีธนู 5 มิลลิเมตร และแถบบนต่อไปเว้นระหว่างกัน 5 มิลลิเมตร

เครื่องหมายแสดงประเภท ให้เป็นไปตามข้อ 4 (9) แล้วแต่กรณี

ข้อ 7 เครื่องแบบพิธีการของพนักงานองค์กรปกครองส่วนท้องถิ่นมีลักษณะและส่วนประกอบเช่นเดียวกับ เครื่องแบบสมาชิกสภาท้องถิ่นและผู้บริหารท้องถิ่น เว้นแต่อินทรีธนูให้มีอินทรีธนูเข้ตกว้าง 4

เซนติเมตร ยาวตามความยาวของบ่า พื้นสักหลาดสีดำ ติดทับเสื้อเหนือบ่าทั้งสองข้างจากไหล่ไปคอ ด้านคอ ปลายมนติดดุมโลหะสีทองตรา ครุฑพ่าห์ ขนาดเล็ก อินทรรณูมีลายดังนี้

พนักงานองค์กรปกครองส่วนท้องถิ่น ตำแหน่งระดับ 7 ขึ้นไป มีแถบสีทองกว้าง 5 เซนติเมตรเป็น ขอบและปักด้นสีทองลายช่อชัยพฤกษ์ยาวตลอดส่วนกลางของอินทรรณู

พนักงานองค์กรปกครองส่วนท้องถิ่น ตำแหน่งระดับ 5 และระดับ 6 มีแถบสีทองกว้าง 1 เซนติเมตร เป็นขอบและปักด้นสีทองลายช่อชัยพฤกษ์มีดอก 3 ดอก เรียงตามส่วนยาวของอินทรรณูไม่เกิน 3 ใน 4 ส่วน ของอินทรรณู

พนักงานองค์กรปกครองส่วนท้องถิ่น ตำแหน่งระดับ 3 และระดับ 4 มีแถบสีทองกว้าง 1 เซนติเมตร เป็นขอบและปักด้นสีทองลายช่อชัยพฤกษ์มีดอก 2 ดอก เรียงตามส่วนยาวของอินทรรณูไม่เกินครึ่งหนึ่งของ อินทรรณู

พนักงานองค์กรปกครองส่วนท้องถิ่น ตำแหน่งระดับ 2 มีแถบสีทองกว้าง 1 เซนติเมตร เป็นขอบและ ปักด้น สีทองลายช่อชัยพฤกษ์มีดอก 1 ดอก ไม่เกิน 1 ใน 4 ส่วนของอินทรรณู

พนักงานองค์กรปกครองส่วนท้องถิ่น ตำแหน่งระดับ 1 มีแถบสีทองกว้าง 5 มิลลิเมตร เป็นขอบ

หมวด 3

เครื่องแบบลูกจ้างประจำขององค์กรปกครองส่วนท้องถิ่น

ข้อ 8 เครื่องแบบลูกจ้างประจำขององค์กรปกครองส่วนท้องถิ่น ลักษณะและส่วนประกอบ เช่นเดียวกับเครื่อง แบบสีกากีคอพับของสมาชิกสภาท้องถิ่น ผู้บริหารท้องถิ่น และพนักงานองค์กรปกครองส่วน ท้องถิ่น เว้นแต่อินทรรณูให้ใช้อินทรรณูอ่อน มีเครื่องหมายบนอินทรรณู ดังต่อไปนี้

ลูกจ้างประจำขององค์กรปกครองส่วนท้องถิ่นที่ได้รับจ้างตั้งแต่ขั้นต่ำของอัตราเงินเดือนข้าราชการ องค์กรบริหารส่วนจังหวัด พนักงานเทศบาล พนักงานเมืองพัทยา พนักงานส่วนตำบล ตั้งแต่ระดับ 7 ขึ้นไป มี แถบกว้าง 3 เซนติเมตร ติดทางต้นอินทรรณู 1 แถบ และแถบกว้าง 1 เซนติเมตร ติดเรียงต่อไปอีก 1 แถบ

ลูกจ้างประจำขององค์กรปกครองส่วนท้องถิ่นที่ได้รับค่าจ้างตั้งแต่ขั้นต่ำของอัตราเงินเดือนข้าราชการ องค์กรบริหารส่วนจังหวัด พนักงานเทศบาล พนักงานเมืองพัทยา พนักงานส่วนตำบล ตำแหน่งระดับ 5 และ ระดับ 6 มีแถบกว้าง 1 เซนติเมตร 3 แถบ

ลูกจ้างประจำขององค์กรปกครองส่วนท้องถิ่นที่ได้รับค่าจ้างตั้งแต่ขั้นต่ำของอัตราเงินเดือนข้าราชการ องค์กรบริหารส่วนจังหวัด พนักงานเทศบาล พนักงานเมืองพัทยา พนักงานส่วนตำบล ตำแหน่งระดับ 3 และ ระดับ 4 มีแถบกว้าง 1 เซนติเมตร 2 แถบ

ลูกจ้างประจำขององค์กรปกครองส่วนท้องถิ่นที่ได้รับค่าจ้างตั้งแต่ขั้นต่ำของอัตราเงินเดือนข้าราชการ องค์กรบริหารส่วนจังหวัด พนักงานเทศบาล พนักงานเมืองพัทยา พนักงานส่วนตำบล ตำแหน่งระดับ 2 มีแถบ กว้าง 1 เซนติเมตร 1 แถบ

ลูกจ้างประจำขององค์กรปกครองส่วนท้องถิ่นที่ได้รับค่าจ้างตั้งแต่ขั้นต่ำของอัตราเงินเดือนข้าราชการ องค์กรบริหารส่วนจังหวัด พนักงานเทศบาล พนักงานเมืองพัทยา พนักงานส่วนตำบล ตำแหน่งระดับ 1 มีแถบ กว้าง 5 มิลลิเมตร 2 แถบ

แถบบดงกล่าวให้ใช้สีเหลืองหรือสีทอง การติดแถบบให้ติดตามขวางที่ต้นอินทรรณูทับอยู่บนปลอกพื้นสี กากี แถบแรกห่างจากต้นอินทรรณู 5 มิลลิเมตร และแถบบต่อไปเว้นระยะห่างกัน 5 มิลลิเมตร

ในโอกาสไปงานพิธี ให้ใช้เสื้อเชิ้ตสีประเภทสีกากีแขนยาวผูกผ้าผูกคอสีดำเงื่อนกะลาสีสอดชายผ้าผูกคอไว้ ภายในเสื้อได้คุมเม็ดที่สอง

ผู้ได้รับพระราชทานเครื่องราชอิสริยาภรณ์ ให้ประดับแพรแถบเครื่องราชอิสริยาภรณ์ที่อกเสื้อเหนือกระเป๋า บนซ้าย

หมวด 4

เครื่องแบบกำนัน ผู้ใหญ่บ้าน ผู้ช่วยผู้ใหญ่บ้าน สารวัตรกำนัน และแพทย์ประจำตำบล

ข้อ 9 เครื่องแบบกำนัน ผู้ใหญ่บ้าน ผู้ช่วยผู้ใหญ่บ้าน สารวัตรกำนัน และแพทย์ประจำตำบล ให้มี 2 ชนิด คือ

- (1) เครื่องแบบปฏิบัติราชการ มี 1 ประเภท คือ เครื่องแบบสีกากีคอพับ
- (2) เครื่องแบบพิธีการ มี 3 ประเภท
- (ก) เครื่องแบบปกติขาว
- (ข) เครื่องแบบครึ่งยศ
- (ค) เครื่องแบบเต็มยศ

ข้อ 10 เครื่องแบบปฏิบัติราชการ ประกอบด้วย

- (1) หมวก

ชายให้ใช้หมวกได้ 2 แบบ

แบบที่ 1 หมวกทรงหม้อตาลสีกากี กะบังหน้าทำด้วยหนังหรือวัสดุเทียมหนังสีดำ สายรัดคางหนังหรือวัสดุเทียมหนังสีดำ กว้าง 1 เซนติเมตร มีดุมโลหะสีทองตราครุฑพ่าห์ขนาดเล็กติดที่ข้างหมวกข้างละ 1 ดุม ผ้าพันหมวกสีกากี ที่หน้าหมวกติดตราราชสีห์ภายในซุ้มลายกระหนกคูนูนพื้นแระเป็นเส้น ตอนล่างมีแถบโค้งรับ บรรจุด้วยตัวอักษรมีข้อความว่า "บำบัดทุกข์ บำรุงสุข" ทำด้วยโลหะสีทอง สูง 7 เซนติเมตร

แบบที่ 2 หมวกแก๊ปทรงอ่อนสีกากี หน้าหมวกติดตราเช่นเดียวกับแบบที่ 1 แต่สูง 4.5 เซนติเมตร

หญิงให้ใช้หมวกได้ 3 แบบ

แบบที่ 1 อนุโลมตามแบบหมวกของชายแบบที่ 1 แต่เป็นทรงอ่อน

แบบที่ 2 หมวกแก๊ปทรงอ่อนพับปีกสีกากี สายรัดคางหนังหรือวัสดุเทียมหนังสีดำ กว้าง 1 เซนติเมตร มีดุมโลหะสีทองตราครุฑพ่าห์ขนาดเล็กติดที่ข้างหมวกข้างละ 1 ดุม ผ้าพับหมวกสีกากี หน้าหมวกติดตราเช่นเดียวกับหมวกของชายแบบที่ 2

แบบที่ 3 หมวกหนีบสีกากี ด้านหน้ามีดุมโลหะสีทองตราครุฑพ่าห์ขนาดเล็ก 2 ดุม ติดซ้อนกันมีตราเช่นเดียวกับหมวกของชายแบบที่ 2 ติดที่ด้านซ้ายเหนือขอบหมวกห่างจากมุมพับด้านหน้าหมวกประมาณ 4 เซนติเมตร

การสวมหมวก ให้สวมหมวกในโอกาสอันควร

- (2) เสื้อ

ชายให้ใช้เสื้อคอพับ สีประเภทสีกากีแขนยาวรัดข้อมือ มีดุมที่ข้อมือข้างละ 1 ดุม หรือแขนสั้นมีกระเป๋ายับติดที่หน้าอกเสื้อข้างละ 1 กระเป๋า เป็นกระเป๋าสีมีแถบอยู่ตรงกลางตามทางตั้ง กว้าง 3.5 เซนติเมตร มีใบปกกระเป๋ารูปมนชายกลางแหลม ที่ปากกระเป๋าทิ้งสองข้างติดดุมข้างละ 1 ดุม สำหรับขัดใบปก

กระเป๋าทัวเสื้อผ่าอกตลอด มีสาบกว้าง 3.5 เซนติเมตร ติดคุมตามแนวอกเสื้อ 5 ดุม ระยะห่างกันพอสมควร และติดเครื่องหมายแสดงสังกัดที่ปกคอเสื้อด้านหน้าทั้งสองข้าง ที่ไหล่เสื้อประดับอินทราวุธเดียวกับเสื้อยาว ตามความยาวของบ่าเย็บติดกับเสื้อเหนือบ่าทั้งสองข้างจากไหล่ไปคอ ปลายมน ด้านไหล่กว้าง 4.5 เซนติเมตร ด้านคอกว้าง 3.5 เซนติเมตร ตอนปลายขัดคุมติดกับตัวเสื้อ

คุมที่ใช้กับเสื้อมีลักษณะเป็นรูปกลมแบนทำด้วยวัสดุเดียวกับสีเสื้อ

ในโอกาสไปงานพิธี ให้ใช้เสื้อเชิ้ตสีประเภทสีทากีแขนยาว ผูกผ้าผูกคอสีดำเงื่อนกะลาสี สอดชายผ้าผูกคอไว้ภายในเสื้อใต้คุมเม็ดที่สอง

ผู้ได้รับพระราชทานเครื่องราชอิสริยาภรณ์ ให้ประดับแพรแถบเครื่องราชอิสริยาภรณ์ที่อกเสื้อเหนือกระเป๋านซ้าย หญิงให้ใช้เสื้อได้ 3 แบบ

แบบที่ 1 อนุโลมตามแบบเสื้อของชาย

แบบที่ 2 เสื้อคอพับ สีประเภทสีทากีอ่อนกว่ากระโปรงหรือสีเดียวกับกระโปรง ผ่าอกตลอดตัวเสื้อ มีสาบกว้างประมาณ 2.5 เซนติเมตร แขนยาวรัดข้อมือ ขอบปลายแขนกว้างประมาณ 5 เซนติเมตร หรือแขนสั้นเหนือข้อศอกเล็กน้อย ตลบชายกว้างประมาณ 5 เซนติเมตร เดินคิ้วด้านหน้าเสื้อต่อจากเส้นบ่ามีตะเข็บผ่านกลางอกยาวตลอดตัวทั้งสองด้าน มีดุม 5 ดุม ด้านหลังจากเส้นต่อบ่าหลังมีตะเข็บผ่านตามตัวเสื้อทั้งสองด้าน เช่นเดียวกับด้านหน้า ติดเครื่องหมายแสดงสังกัดที่ปกคอเสื้อด้านหน้าทั้งสองข้าง ที่ไหล่เสื้อประดับอินทราวุธเดียวกับเสื้อ ยาวตามความยาวของบ่า เย็บติดกับเสื้อเหนือบ่าทั้งสองข้างจากไหล่ไปคอ ปลายมน ด้านไหล่กว้าง 5 เซนติเมตร ด้านคอกว้าง 3 เซนติเมตร ตอนปลายขัดคุมติดกับตัวเสื้อ

แบบที่ 3 เสื้อคอพับปล่อยเอว สีประเภทสีทากีสีเดียวกับกระโปรงหรือกางเกง ผ่าอกตลอดตัวเสื้อ ไม่มีสาบ ด้านหน้ามีคิ้วตามสาบ มีดุม 4 ดุม แขนยาวหรือแขนสั้น ตลบชายกว้างประมาณ 5 เซนติเมตร มีคิ้วหน้าหลังเช่นเดียวกับแบบที่ 2 และมีเส้นแนวตะเข็บเช่นเดียวกับแบบที่ 2 ทั้งหน้าหลัง ความยาวของเสื้อให้คลุมสะโพกพองาม ติดเครื่องหมายแสดงสังกัดที่ปกคอเสื้อด้านหน้าทั้งสองข้าง ที่ไหล่เสื้อประดับอินทราวุธเดียวกับเสื้อ ยาวตามความยาวของบ่า เย็บติดกับเสื้อเหนือบ่าทั้งสองข้างจากไหล่ไปคอ ปลายมน ด้านไหล่ กว้าง 4 เซนติเมตร ด้านคอกว้าง 3 เซนติเมตร ตอนปลายขัดคุมติดกับตัวเสื้อ

การสวมเสื้อแบบที่ 2 ให้สอดชายเสื้อไว้ในขอบกระโปรง และคาดเข็มขัดทับขอบกระโปรงและการสวมเสื้อแบบที่ 3 ให้ปล่อยชายเสื้อทับกระโปรงหรือกางเกง และคาดเข็มขัดตรา (5) แบบที่ 2 ทับเองเสื้อ

คุมที่ใช้กับเสื้อแบบที่ 2 และแบบที่ 3 เป็นดุมสีเดียวกับสีเสื้อ

ในโอกาสไปงานพิธี ให้ใช้เสื้อแบบที่ 1 หรือแบบที่ 2 โดยใช้เสื้อเชิ้ตสีประเภทสีทากีแขนยาว ผูกผ้าผูกคอสีดำเงื่อนกะลาสี สอดชายผ้าผูกคอไว้ภายในเสื้อใต้คุมเม็ดที่สอง

ผู้ได้รับพระราชทานเครื่องราชอิสริยาภรณ์ ให้ประดับแพรแถบเครื่องราชอิสริยาภรณ์ที่อกเสื้อเหนือกระเป๋านซ้าย

(3) อินทราวุธ ให้ใช้อินทราวุธอ่อน มีเครื่องหมายบนอินทราวุธ ดังต่อไปนี้

ก้านัน มีแถบกว้าง 1 เซนติเมตร 3 แถบ

ผู้ใหญ่บ้าน มีแถบกว้าง 1 เซนติเมตร 2 แถบ

ผู้ช่วยผู้ใหญ่บ้าน มีแถบกว้าง 1 เซนติเมตร ติดทางต้นอินทราวุธ 1 แถบ และแถบกว้าง 5 มิลลิเมตร ติดเรียงต่อไปอีก 1 แถบ

สารวัตรกำนัน มีแถบกว้าง 1 เซนติเมตร 1 แถบ

แพทย์ประจำตำบล มีแถบตามจำนวน ขนาดและลักษณะเช่นเดียวกับผู้ใหญ่บ้าน แถบดังกล่าวให้ใช้สีเหลือง การติดแถบให้ติดตามขวางที่ต้นอินทรีท่อนที่อยู่บนปลอกพื้นสีดำ แถบแรกห่างจากต้นอินทรีท่อน 5 มิลลิเมตร และแถบต่อไปเว้นระยะห่างกัน 5 มิลลิเมตร ให้เหลือปลอกพื้นสีดำขนาดกว้าง 5 มิลลิเมตร อยู่ตอนบนของแถบสุดท้าย และเหนือปลอกพื้นสีดำ 5 มิลลิเมตร ติดเครื่องหมายโลหะสีทองเป็นรูปราชสีห์อยู่ภายในวงรีคูนูนมีลายประกอบ ขนาดสูง 2 เซนติเมตร กว้าง 2.5 เซนติเมตร พื้นลงยา โดยสีแสดงความหมายของตำแหน่ง ดังนี้

กำนัน สารวัตรกำนัน สีแดง

ผู้ใหญ่บ้าน ผู้ช่วยผู้ใหญ่บ้าน

แพทย์ประจำตำบล สีเขียว

(4) กางเกง กระโปรง

ชายให้ใช้กางเกงแบบราชการสีประเภทสีกากีขายาว ไม่พับปลายขา

หญิงให้ใช้กางเกงหรือกระโปรงสีประเภทสีกากีก็ได้ 5 แบบ

แบบที่ 1 กางเกง อนุโลมตามแบบกางเกงของชาย

แบบที่ 2 กางเกงขายาว ขาตรง ไม่มีลวดลาย ขอบกางเกงกว้างประมาณ 1 นิ้ว มีหรือไม่มีกระเป๋าก็ได้ มีซิปก้นด้านหน้าหรือด้านข้าง ไม่พับปลายขา

แบบที่ 3 กระโปรงยาวปิดเข้า ปลายบนเล็กน้อย

แบบที่ 4 กระโปรงมีตะเข็บหน้า 2 ตะเข็บ ตะเข็บหลัง 2 ตะเข็บ ยาวครึ่งเข้าปลายบนเล็กน้อย

แบบที่ 5 กระโปรงกางเกง แบบกางเกงยาวครึ่งเข้า มีตะเข็บหน้า 2 ตะเข็บ ตะเข็บหลัง 2 ตะเข็บ มีจีบกระทบด้านหน้าและด้านหลัง

(5) เข็มขัด

ชายให้ใช้เข็มขัดทำด้วยด้ายถักสีกากี กว้าง 3 เซนติเมตร หัวเข็มขัดทำด้วยโลหะสีทองเป็นรูปสี่เหลี่ยมผืนผ้าทางนอน ปลายมนกว้าง 3.5 เซนติเมตร ยาว 5 เซนติเมตร มีรูปราชสีห์คูนูนอยู่กึ่งกลางหัวเข็มขัด ไม่มีเข็มสำหรับสอดรู ปลายเข็มขัดหุ้มด้วยโลหะสีทองกว้าง 1 เซนติเมตร

หญิงให้ใช้เข็มขัดได้ 2 แบบ

แบบที่ 1 อนุโลมตามแบบเข็มขัดของชาย

แบบที่ 2 เช่นเดียวกับเข็มขัดของชาย แต่ด้ายถักกว้าง 2.5 เซนติเมตร หัวเข็มขัดกว้าง 3 เซนติเมตร ยาว 4 เซนติเมตร การใช้เข็มขัดแบบที่ 1 ให้คาดทับกระโปรง และแบบที่ 2 ให้คาดทับเสื้อ

(6) รองเท้า ถุงเท้า

ชายให้ใช้รองเท้ามุ้ยสั้นหรือมุ้ยข้อหนึ่งหรือวตุเทียมหนังสีดำหรือสีน้ำตาล ไม่มีลวดลาย ถุงเท้า สีเดียวกับรองเท้า

หญิงให้ใช้รองเท้ามุ้ยสั้นหรือรัดสั้นหนึ่งหรือวตุเทียมหนังสีดำหรือสีน้ำตาล แบบปิดปลายเท้า ไม่มีลวดลาย ส้นสูงไม่เกิน 10 เซนติเมตร

(7) เครื่องหมายแสดงสังกัด

ให้มีเครื่องหมายแสดงสังกัดทำด้วยโลหะโปร่งสีทอง ไม่มีขอบ สูง 2.5 เซนติเมตร เป็นรูปราชสีห์ติดที่ปกคอเสื้อด้านหน้าทั้งสองข้าง

(8) ป้ายชื่อและตำแหน่ง

ให้มีป้ายชื่อพื้นสีดำ ขนาดกว้าง 2.5 เซนติเมตร ยาว 7.5 เซนติเมตร ตัวอักษรสีขาวแสดงชื่อตัว ชื่อสกุล และชื่อตำแหน่ง ประดับที่อกเสื้อเหนือกระเป๋าบนขวา

ข้อ 11 เครื่องแบบพิธีการ

(1) เครื่องแบบปกติขาว ประกอบด้วย

(ก) หมวก

ชายให้ใช้หมวกทรงหม้อตาลสีขาว กะบังหน้าทำด้วยหนังหรือวัสดุเทียมหนังสีดำ สายรัดคางสีทอง กว้าง 1 เซนติเมตร มีดุมโลหะสีทองตราครุฑพ่าห์ขนาดเล็กติดที่ข้างหมวกข้างละ 1 ดุม ผ้าพันหมวกสีขาว ที่หน้าหมวกติดตราราชสีห์ภายในซุ้มลายกระหนก ตอนล่างมีแถบโค้งรับปกด้วยดุ้นสีทอง สูง 7 เซนติเมตร บนหมอนสักหลาดสีขาว

หญิงให้ใช้หมวกได้ 2 แบบ

แบบที่ 1 อนุโลมตามแบบหมวกของชาย แต่เป็นทรงอ่อน

แบบที่ 2 หมวกแก๊ปทรงอ่อนพับปีกสีขาว สายรัดคางสีทอง มีดุมโลหะสีทองตราครุฑพ่าห์ขนาดเล็กติดที่ข้างหมวกข้างละ 1 ดุม ผ้าพันหมวกสีขาว ที่หน้าหมวกติดตราเช่นเดียวกับหมวกของชาย เครื่องแบบปกติขาว สูง 4.5 เซนติเมตร

การสวมหมวก ให้สวมในโอกาสอันควร

(ข) เสื้อ

ชายให้ใช้เสื้อแบบราชการสีขาว ติดเครื่องหมายแสดงสังกัดที่ปกคอเสื้อด้านหน้าทั้งสองข้าง ใช้ดุมโลหะสีทองตราครุฑพ่าห์ขนาดใหญ่ 5 ดุม

ผู้ได้รับพระราชทานเครื่องราชอิสริยาภรณ์ให้ประดับแพรแถบเครื่องราชอิสริยาภรณ์ที่อกเสื้อเหนือกระเป๋าบนซ้าย

หญิงให้ใช้เสื้อมอกคอแฉะสีขาวแบบคอแหลมหรือคอป้าน แขนยาวถึงข้อมือ มีตะเข็บหลัง 4 ตะเข็บ ติดเครื่องหมายแสดงสังกัดที่ปกคอเสื้อด้านหน้าทั้งสองข้าง ที่แนวสาบอกมีดุมโลหะสีทองตราครุฑพ่าห์ ขนาดเส้นผ่าศูนย์กลาง 1.5 เซนติเมตร ดุม 3 ดุม สำหรับแบบเสื้อคอแหลม และ 5 ดุม สำหรับแบบเสื้อคอป้าน มีกระเป๋าล่างข้างละ 1 กระเป๋า เป็นกระเป๋าเจาะเฉียงเล็กน้อย ไม่มีใบปกกระเป๋า และให้ใช้เสื้อมอกพับแขนยาวสีขาวผูกผ้าผูกคอสีดำเงื่อนกะลาสี ผู้ได้รับพระราชทานเครื่องราชอิสริยาภรณ์ ให้ประดับแพรแถบเครื่องราชอิสริยาภรณ์ที่อกเสื้อด้านซ้าย

(ค) อินทราญ

ให้ใช้อินทราญแข็ง ดันอินทราญกว้าง 5 เซนติเมตร ยาวตามความยาวของบ่า พื้นสักหลาดสีดำ ติดทับเสื้อเหนือบ่าทั้งสองข้างจากไหล่ไปคอ ด้านคอกว้าง 4 เซนติเมตร ปลายมนติดดุมโลหะสีทองตราครุฑพ่าห์ขนาดเล็ก มีเครื่องหมายบนอินทราญ ดังต่อไปนี้

ก้านัน มีแถบกว้าง 1 เซนติเมตร 3 แถบ

ผู้ใหญ่บ้าน มีแถบกว้าง 1 เซนติเมตร 2 แถบ

ผู้ช่วยผู้ใหญ่บ้าน มีแถบกว้าง 1 เซนติเมตร ติดทางตันอินทราญ 1 แถบ และแถบกว้าง 5 มิลลิเมตร ติดเรียงต่อไปอีก 1 แถบ

สารวัตรกำนัน มีแถบกว้าง 1 เซนติเมตร 1 แถบ

แพทย์ประจำตำบล มีแถบตามจำนวน ขนาดและลักษณะเช่นเดียวกับผู้ใหญ่บ้าน

แถบดังกล่าวให้ใช้แถบดินสีทอง การติดแถบให้ติดตามขวางที่ต้นอินทรี ๓ นิ้ว ยาว ๓ นิ้ว สักหลาดสีดำ แถบแรกห่างจากต้นอินทรี ๕ มิลลิเมตร และแถบต่อไปเว้นระยะห่างกัน ๕ มิลลิเมตร ตอนบนห่างจากแถบสุดท้าย ๕ มิลลิเมตร ติดเครื่องหมายเช่นเดียวกับที่ใช้ประดับอินทรีอ่อน

(ง) กางเกง กระโปรง

ชายให้ใช้กางเกงแบบราชการสีขาวขาว ไม่พับปลายขา

หญิงให้ใช้กระโปรงสีขาว ตีเกล็ดด้านหน้า ๒ เกล็ด และด้านหลัง ๒ เกล็ด ยาวปิดเข้าปลายบานเล็กน้อย ใช้กับแบบเสื้อคอแหลม หรือกระโปรงสีขาวยาวปิดเข้า ปลายบานเล็กน้อย ใช้กับแบบเสื้อคอปาน

(จ) รองเท้า ถุงเท้า

ชายให้ใช้รองเท้าหุ้มส้นหลังหรือวัตถุเทียมหนังสีดำชนิดผูก ถุงเท้าสีดำ

หญิงให้ใช้รองเท้าหุ้มส้นหนังหรือวัตถุเทียมหนังสีดำแบบปิดปลายเท้าไม่มีลวดลาย ส้นสูงไม่เกิน ๑๐ เซนติเมตร ถุงเท้ายาวสีเนื้อ

(๒) เครื่องแบบครึ่งยศ ลักษณะและส่วนประกอบเช่นเดียวกับเครื่องแบบปกติขาว เว้นแต่กางเกงหรือกระโปรง ให้ใช้ผ้าสักหลาดหรือเสิร์จสีดำประดับเครื่องราชอิสริยาภรณ์

(๓) เครื่องแบบเต็มยศ ลักษณะและส่วนประกอบเช่นเดียวกับเครื่องแบบครึ่งยศสวมสายสะพาย

หมวด ๕

การประดับเครื่องราชอิสริยาภรณ์และเครื่องหมาย

ข้อ ๑๒ การประดับเครื่องราชอิสริยาภรณ์ให้ปฏิบัติตามประกาศสำนักนายกรัฐมนตรี เรื่อง ลำดับเกียรติและระเบียบการประดับเครื่องราชอิสริยาภรณ์ไทย

ผู้ได้รับพระราชทานพระบรมราชานุญาต ให้ประดับเครื่องราชอิสริยาภรณ์ต่างประเทศให้ประดับเครื่องราชอิสริยาภรณ์นั้นได้

ข้อ ๑๓ ผู้สำเร็จการศึกษาจากสถาบันการศึกษาของทางราชการ หรือที่ทางราชการรับรองให้ติดเครื่องหมายแสดงวิทยฐานะของสถาบันการศึกษานั้นได้

หมวด ๖

เบ็ดเตล็ด

ข้อ ๑๔ ผู้ได้รับบำเหน็จบำนาญตามกฎหมายว่าด้วยบำเหน็จบำนาญข้าราชการส่วนท้องถิ่น ให้ใช้เครื่องแบบ เช่นเดียวกับเจ้าหน้าที่ส่วนท้องถิ่นประจำการตามสังกัดนั้น ๆ เว้นแต่ให้ติดเครื่องหมายแสดงสังกัดที่ปกคอเสื้อด้านหน้าข้างซ้ายและเครื่องหมาย นก ทำด้วยโลหะโปร่งสีทอง ไม่มีขอบ สูง ๒ เซนติเมตร ที่ปกคอเสื้อด้านหน้าข้างขวา

ข้อ ๑๕ การแต่งเครื่องแบบให้อนุโลมแต่งตามหมายกำหนดการของสำนักพระราชวัง คำสั่งหรือกำหนดการ ของทางราชการ องค์การบริหารส่วนจังหวัด เทศบาล เมืองพัทยา สภาตำบล หรือองค์การบริหารส่วนตำบล เจ้าหน้าที่ส่วนท้องถิ่นซึ่งไม่อาจแต่งเครื่องแบบตามหมายกำหนดการนั้นได้ ให้แต่งเครื่องแบบเช่นเดียวกับใน โอกาสไปงานพิธี

ข้อ ๑๖ ให้กระทรวงมหาดไทยจัดให้มีหรือเขียนรูปตัวอย่างเครื่องแบบนี้ขึ้นไว้เป็นมาตรฐาน และสอดส่อง ควบคุมการแต่งเครื่องแบบให้เป็นไปตามกฎกระทรวงนี้

ให้ไว้ ณ วันที่ ๒๖ พฤศจิกายน ๒๕๔๒

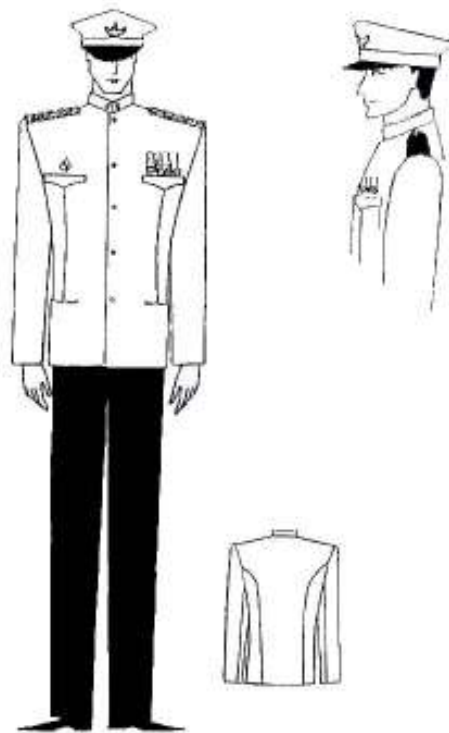


(นายชำนาญ ศักดิ์เศรษฐ์)

รัฐมนตรีช่วยว่าการฯ รักษาการแทน

รัฐมนตรีว่าการกระทรวงมหาดไทย

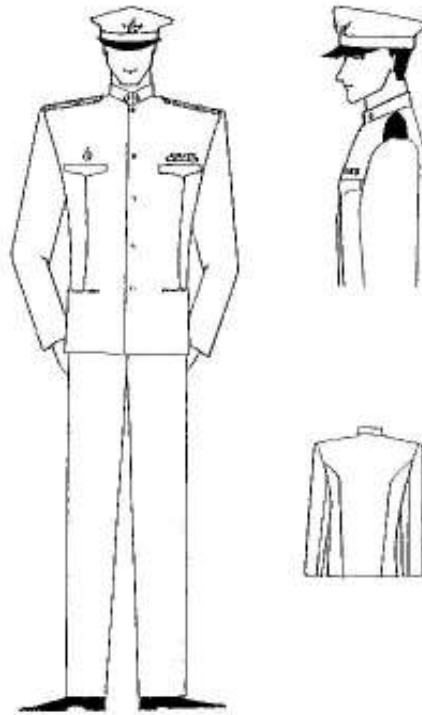
ตัวอย่างเครื่องแบบของเจ้าหน้าที่ส่วนท้องถิ่น
ตามกฎกระทรวง ฉบับที่ 11 ลงวันที่ 26 พฤศจิกายน 2542



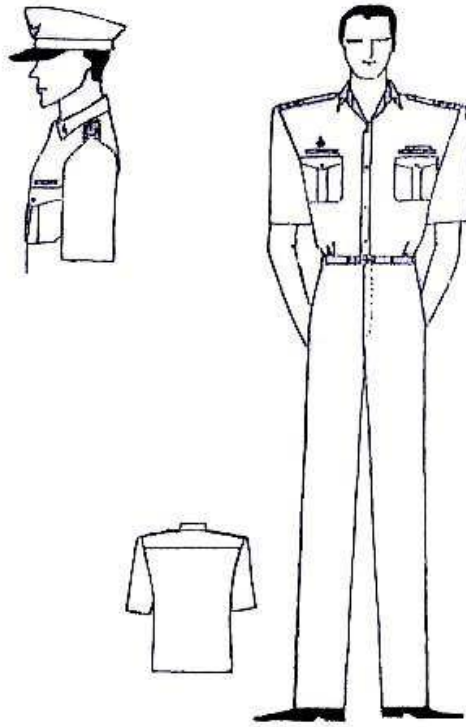
เครื่องแบบครึ่งยศ (ชาย)



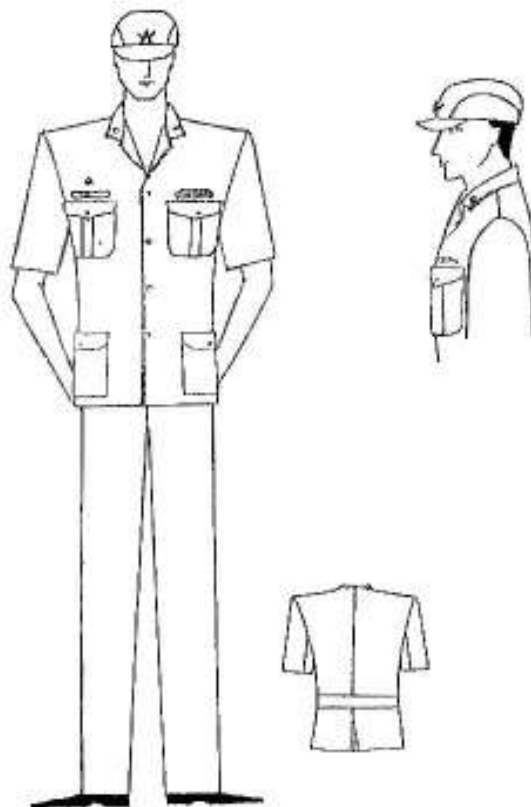
เครื่องแบบหญิงศ(หญิง)



เครื่องแบบปกติขาว(ชาย)



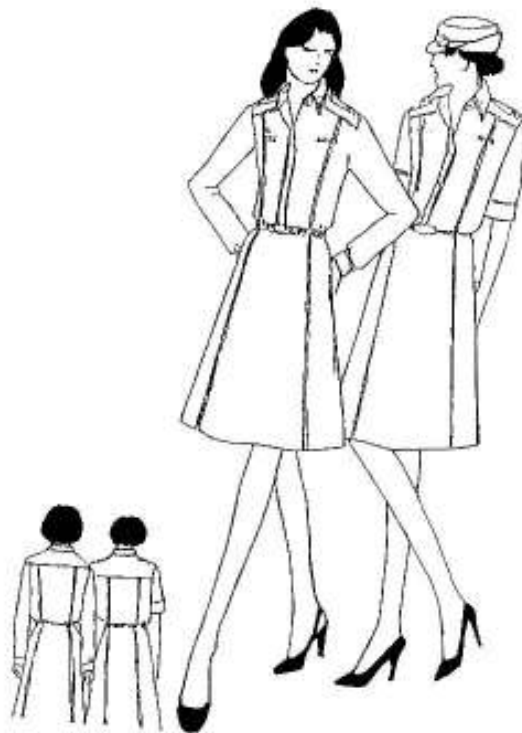
เครื่องแบบสีกากีคอพับ แขนสั้น(ชาย)



เครื่องแบบสีกากีคอแบะ(ชาย)



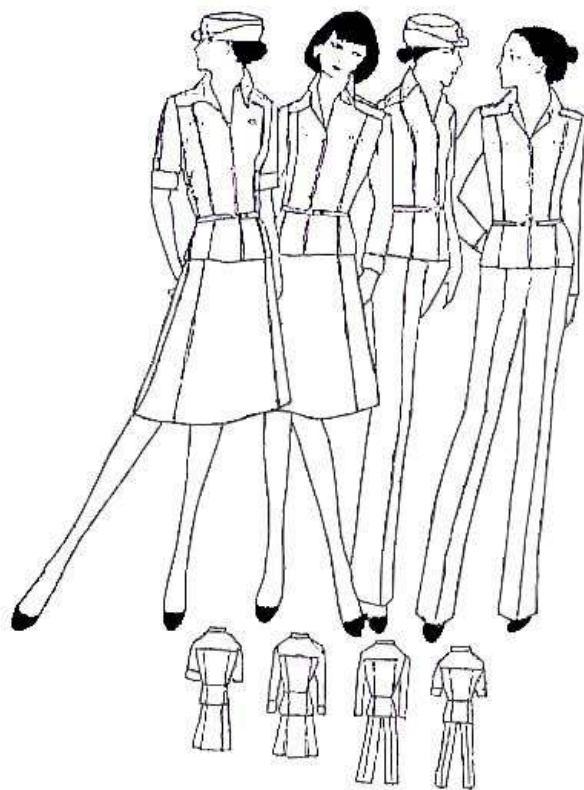
เครื่องแบบปฏิบัติราชการ (หญิง)
สวมทับกระโปรงกางเกง



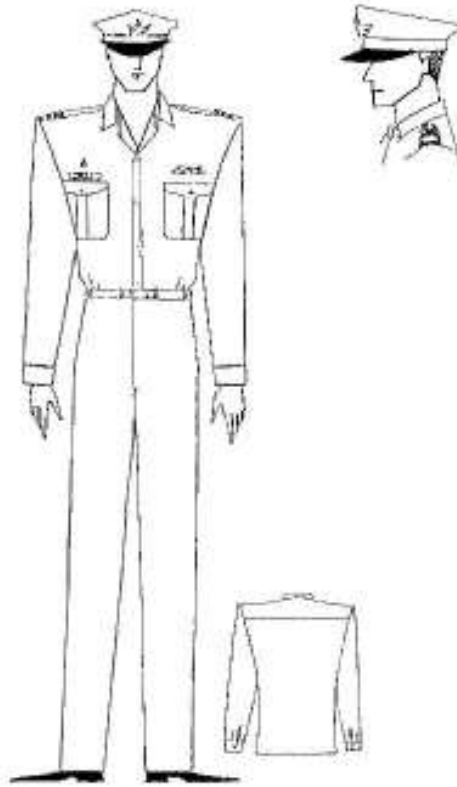
เครื่องแบบสีกากีคอพับ (หญิง)
แสดงแบบเสื้อ (แบบที่ 2) สวมทับกระโปรง (แบบที่ 4)



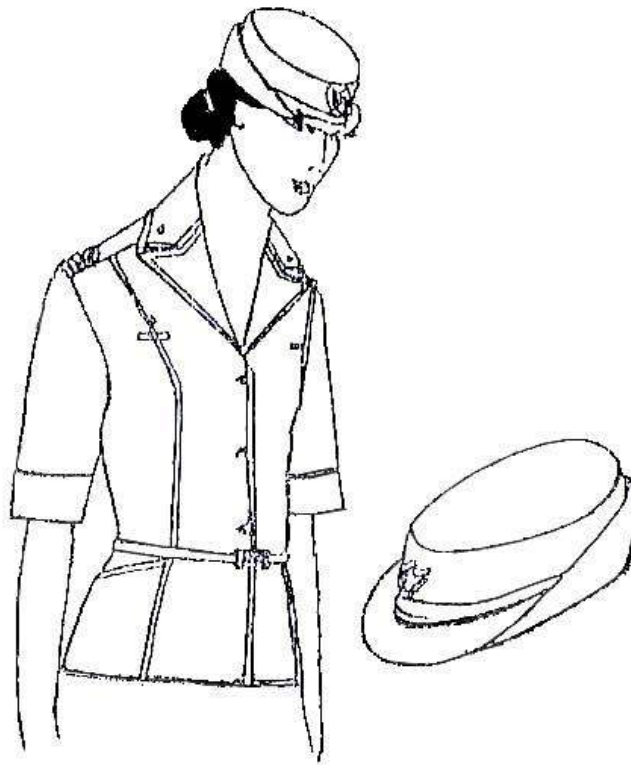
เครื่องแบบสีกากีคอแบะ (หญิง)
 สวมทับกระโปรง (แบบที่ 4) และกางเกง (แบบที่ 2)



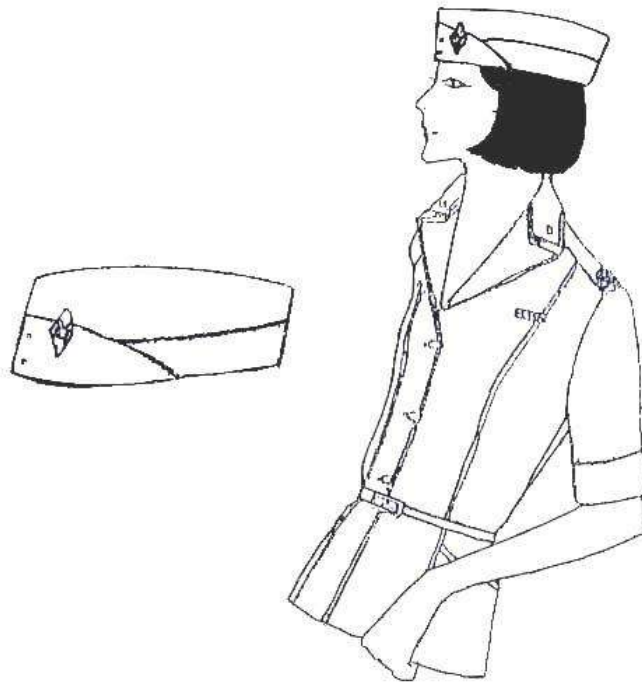
เครื่องแบบสีกากีคอพับปล่อยเวย (หญิง)
 สวมทับกระโปรง (แบบที่ 4) และกางเกง (แบบที่ 2)



เครื่องแบบสีกากีคอพับ แขนยาว(ชาย)



เครื่องแบบสีกากีคอแฉะสวมกับหมวกแก๊ปทรงอ่อน (แบบที่ 2)
(หญิง)



เครื่องแบบสีกากีคอแบะ (หญิง)
สวมกับหมวกหนีบสีกากี (แบบที่ 3)



เครื่องแบบปกติขาว(หญิง)



เทศบาล



เมืองพัทยา



องค์การบริหารส่วนจังหวัด



องค์การบริหารส่วนตำบล



สภาตำบล

ตัวอย่างเครื่องแบบปฏิบัติราชการ

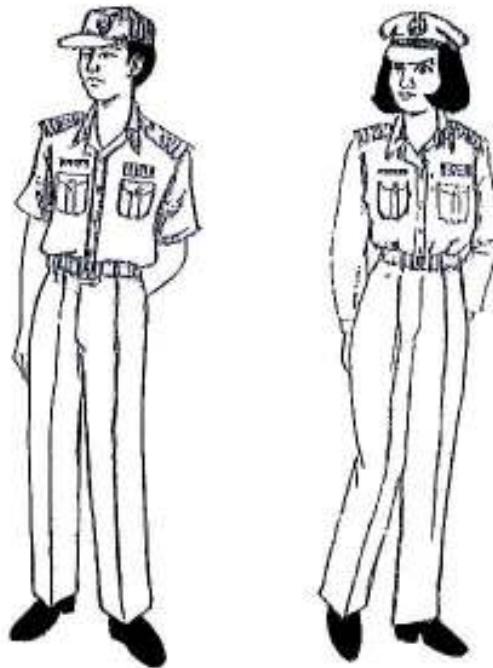
กำนัน ผู้ใหญ่บ้าน ผู้ช่วยผู้ใหญ่บ้าน สารวัตรกำนัน

และแพทย์ประจำตำบล ตามกฎกระทรวง ฉบับที่ 11 (พ.ศ. 2542)

เสื้อ

1. ชาย มีแบบเดียว

2. หญิงมี 3 แบบ



เสื้อสี kaki คอพับ แขนยาวหรือแขนสั้น

1. อนุโลมตามแบบเสื้อของชาย

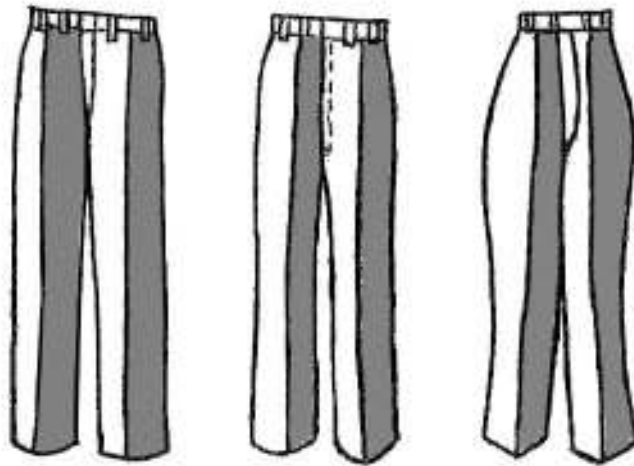


2. เสื้อคอพับสีอ่อนกว่าหรือ
กางเกง กระโปรง

1. ชาย มีแบบเดียว

3. เสื้อคอพับปล่อยเอวสีทึบ สีเดียวกับกระโปรง

2. หญิงมี 5 แบบ

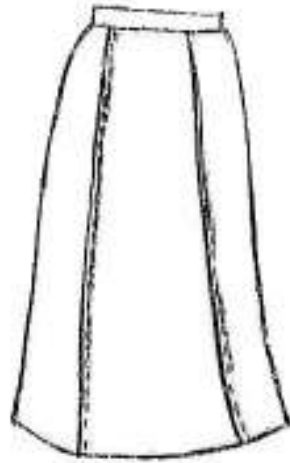


กางเกงสีทึบ แบบราชการไม่พับปลายขา
2. กางเกงขาตรง ไม่พับปลาย

1. อนุโลมตามแบบชาย



๓. กระโปรงยาวปิดเข่า



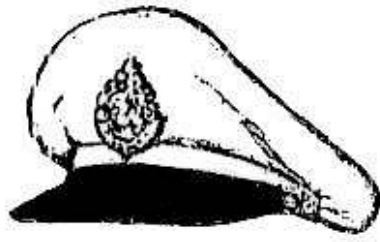
๔. กระโปรงมีตะเข็บหน้าหลัง
ปลายบานเล็กน้อย



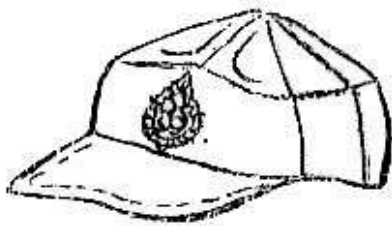
๕. กระโปรงกางเกง

หมวกสีงาก็

ชาย มี ๒ แบบ



๑. หมวกทรงหม้อตาล
หน้าหมวกโลหะสีทอง สูง ๗ ซม.

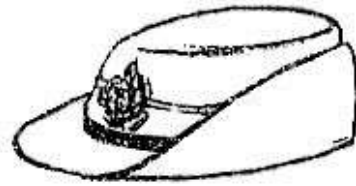


๒. หมวกแก๊ปทรงอ่อน
หน้าหมวกโลหะสีทอง สูง ๔.๕ ซม.

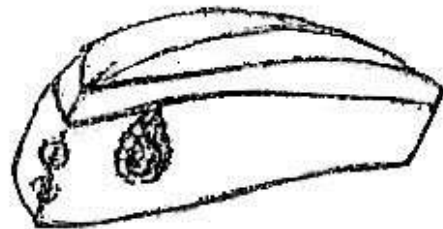
หญิง มี ๓ แบบ



๑. หมวกทรงหม้อตาลทรงอ่อน
หน้าหมวกโลหะสีทอง สูง ๗ ซม.



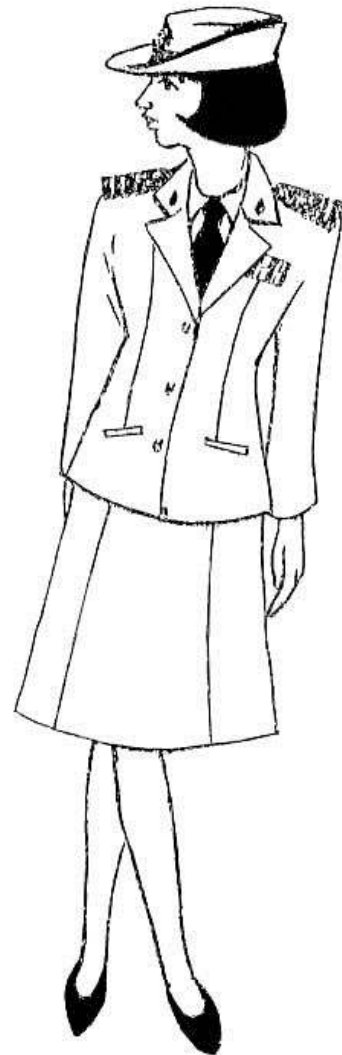
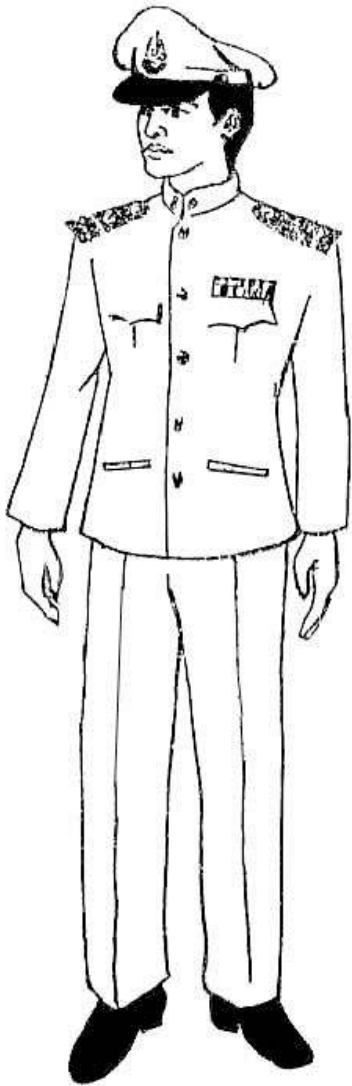
๒. หมวกแก๊ปทรงอ่อนพับปีก
หน้าหมวกโลหะสีทอง สูง ๔.๕ ซม.



๓. หมวกหมีบ
หน้าหมวกโลหะสีทอง สูง ๔.๕ ซม.
ด้านหน้าติดตุ้มโลหะสีทองตราครุฑพ่าห์ ๒ คู่

กำนัน ผู้ใหญ่บ้าน ผู้ช่วยผู้ใหญ่บ้าน สารวัตรกำนัน
และแพทย์ประจำตำบล ตามกฎกระทรวง ฉบับที่ 11 (พ.ศ. 2542

1. เครื่องแบบปกติชาย



ชาย

- หมวกทรงหม้อตาล สีขาว
 - เสื้อแบบราชการสีขาว
 - กางเกงแบบราชการสีขาว
- ไม่พับปลายขา รองเท้า
หุ้มส้นหรือหุ้มข้อสีดำ
ถุงเท้าดำ

หญิง

- เสื้อคอแบะ 2 แบบ
- 1. แบบคอแหลม ดุมโลหะ 3 ดุม
- 2. แบบคอป้าน ดุมโลหะ 5 ดุม
- เสื้อคอแหลมใช้กระโปรงมีเกด,
ยาวปิดเข้าปลายบานเล็กน้อย
- เสื้อคอป้าน ใช้กระโปรงยาวปิดเข้า
ปลายปานเล็กน้อย
- รองเท้าหุ้มส้นหนังสีดำแบบปิดปลาย
ถุงเท้ายาวสีเนื้อ

2. เครื่องแบบครึ่งยศ



ชาย

- กางเกงผ้าสักหลาด
หรือเสิร์จสีดำ ประดับ
เครื่องราชอิสริยาภรณ์



หญิง

- กระโปรงผ้าสักหลาด
หรือเสิร์จสีดำ ประดับ
เครื่องราชอิสริยาภรณ์

3. เครื่องแบบเต็มยศ



ชาย

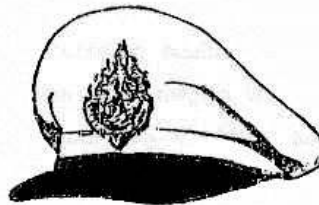
- กางเกงผ้าสักหลาด
หรือเสิร์จสีดำ
สวมสายสะพาย

หญิง

- กระโปรงผ้าสักหลาด
เสิร์จสีดำ
สวมสายสะพาย

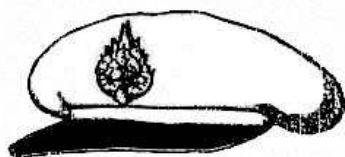
หมวกสำหรับเครื่องแบบพิธีการ

ชาย มี ๑ แบบ



- หมวกทรงหม้อตาลสีขาว

หญิง มี ๒ แบบ



๑. หมวกทรงหม้อตาลทรงอ่อนสีขาว



๒. หมวกแก๊ปทรงอ่อนพับปีกสีขาว

