

แผนการป้องกันและระงับอัคคีภัย
ประจำปีงบประมาณ พ.ศ. ๒๕๖๑



เทศบาลตำบลปากน้ำ
อำเภอเมือง จังหวัดระนอง

คำนำ

สาธารณสุขมีแนวโน้มว่าจะเกิดขึ้นอย่างต่อเนื่องและซับซ้อนมากขึ้น การเปลี่ยนแปลงสภาพภูมิอากาศโลก ความเสื่อมโทรมของทรัพยากรธรรมชาติและสิ่งแวดล้อม รวมทั้งการเปลี่ยนแปลงทางสังคมจากสังคมชนบทไปสู่สังคมเมืองอย่างรวดเร็ว มีผลให้ประชาชนต้องเผชิญกับความเสี่ยงภัย และมีแนวโน้มที่จะได้รับอันตรายจากสาธารณสุขที่รุนแรงมากขึ้นเรื่อยๆ ทั้งภัยธรรมชาติ เช่น อุทกภัย วาตภัย ดินโคลนถล่ม ภัยหนาว และภัยจากการกระทำของมนุษย์ เช่น อัคคีภัย การรั่วไหลของสารเคมีวัตถุอันตราย

องค์กรปกครองส่วนท้องถิ่นเป็นหน่วยงานที่อยู่ใกล้ชิดกับประชาชนมากที่สุด มีบทบาทภารกิจในการบริหารจัดการภัยพิบัติในอันดับแรก ก่อนที่หน่วยงานภายนอกจะเข้าไปให้ความช่วยเหลือ และได้กำหนดให้องค์กรปกครองส่วนท้องถิ่นมีหน้าที่ในการป้องกันและบรรเทาสาธารณภัย โดยให้ผู้บริหารองค์กรปกครองส่วนท้องถิ่นเป็นผู้อำนวยการท้องถิ่น มีหน้าที่ในการป้องกันและบรรเทาสาธารณภัยในท้องถิ่นของตน จึงถือได้ว่าการป้องกันและบรรเทาสาธารณภัย เป็นภารกิจสำคัญขององค์กรปกครองส่วนท้องถิ่นที่จะต้องเตรียมความพร้อม และพัฒนาขีดความสามารถในการเผชิญเหตุและให้ความช่วยเหลือผู้ประสบภัยภายหลังจากสถานการณ์ภัย

ดังนั้นเทศบาลตำบลปากน้ำ จึงได้จัดทำแผนการป้องกันและระงับอัคคีภัยขึ้น เพื่อใช้เป็นแนวทางปฏิบัติในการป้องกันและบรรเทาสาธารณภัยร่วมกับหน่วยงานต่างๆ ในพื้นที่รับผิดชอบและพื้นที่ข้างเคียงอย่างเหมาะสมกับบริบทของพื้นที่และความสอดคล้องกับพระราชบัญญัติป้องกันและบรรเทาสาธารณภัย พ.ศ. ๒๕๕๐ แผนป้องกันและบรรเทาสาธารณภัย จังหวัดระนอง พ.ศ. ๒๕๕๘ (แก้ไขครั้งที่ ๑/๒๕๕๙) และพระราชบัญญัติการควบคุมอาคาร พ.ศ. ๒๕๒๒

(นายบรรลือ แซ่ตัน)
นายกเทศมนตรีตำบลปากน้ำ
ผู้อำนวยการท้องถิ่น

สารบัญ

เรื่อง

หน้า

➤ แผนการป้องกันและระงับอัคคีภัย	๑
➤ การป้องกันและระงับอัคคีภัย	๒
๑. สภาพทั่วไปของพื้นที่	๒
๒. ลักษณะภูมิอากาศ	๓
๓. วัตถุประสงค์	๓
๔. ขั้นตอนการปฏิบัติก่อนเกิดภัย	๓
๕. ขั้นตอนการฟื้นฟูบูรณะ	๔
➤ แผนที่แสดงขอบเขตพื้นที่รับผิดชอบของเทศบาลตำบลปากน้ำ	๕
➤ แผนที่แสดงขอบเขตพื้นที่ความรับผิดชอบของ อปท. พื้นที่เสี่ยงภัย และพื้นที่ปลอดภัย	๖
➤ แผนภูมิที่ ๑	๗
➤ สถิติการเกิดภัย	๘
➤ ข้อมูลแหล่งน้ำผิวดิน	๘
➤ การจัดตั้งกองอำนวยการป้องกันและบรรเทาสาธารณภัยในเขตพื้นที่	๙
➤ คำสั่งจัดตั้งศูนย์อำนวยการเฉพาะกิจป้องกันและระงับอัคคีภัย	๑๒
➤ การปฏิบัติหลังเกิดภัย	๑๔
➤ ข้อมูลเครื่องจักรกลยานพาหนะ เครื่องดื่ม ด้านการป้องกันฯ	๑๗
➤ บัญชีรายชื่อหน่วยงานราชการ รัฐวิสาหกิจ องค์กรปกครองส่วนท้องถิ่น	๑๘
➤ บัญชีรายชื่อเจ้าพนักงานป้องกันและบรรเทาสาธารณภัย	๒๐
➤ บัญชีรายชื่ออาสาสมัครป้องกันภัยฝ่ายพลเรือน	๒๐
➤ การแบ่งมอบภารกิจตามโครงสร้างศูนย์อำนวยการเฉพาะกิจ	๒๒
➤ แบบรายงานเหตุด่วนสาธารณภัย	๒๖

แผนการป้องกันและระงับอัคคีภัย

เทศบาลตำบลปากน้ำ พ.ศ. ๒๕๖๑

อ้างอิง

๑. พระราชบัญญัติป้องกันและบรรเทาสาธารณภัย พ.ศ. ๒๕๕๐
๒. พระราชบัญญัติการควบคุมอาคาร พ.ศ. ๒๕๒๒
๓. แผนป้องกันและบรรเทาสาธารณภัย จังหวัดระนอง พ.ศ. ๒๕๕๘ (แก้ไขครั้งที่ ๑/๒๕๕๙)

สถานการณ์

เนื่องจากสภาพแวดล้อมและสังคมเปลี่ยนแปลงตลอดเวลา ชุมชนหนาแน่น สิ่งปลูกสร้างเพิ่มขึ้น ประกอบกับสภาพช่วงฤดูร้อน มีอากาศร้อนชื้น พื้นที่เทศบาลตำบลปากน้ำเป็นพื้นที่ติดชายแดน (ประเทศเมียนมาร์) มีบุคคลต่างด้าวเข้า – ออกทุกวัน และเป็นจุดแลกเปลี่ยนสินค้าของจังหวัดระนอง มีสถานที่ราชการสำคัญหลายแห่ง ซึ่งฝั่งเกาะคณสี มีสถานที่สำคัญ ๓ แห่ง คือ โรงเรียนบ้านปากน้ำ วัดปากน้ำ ประชารังสฤษฎ์ และโรงพยาบาลส่งเสริมสุขภาพตำบลปากน้ำ ชุมชนมี ๓ ชุมชน คือ ชุมชนบ้านปากคลอง ชุมชนบ้านบน – พัฒนา หมู่ที่ ๑ และชุมชนพัฒนา – บ้านล่าง หมู่ที่ ๒ เป็นชุมชนเก่าแก่ ส่วนใหญ่บ้านเรือนเป็นไม้ อาศัยอยู่หนาแน่น ผู้อยู่อาศัยดั้งเดิมและบุคคลต่างด้าวอาศัยอยู่ร่วมกัน พอถึงช่วงสำคัญทางศาสนา พิธีกรรมประเพณีนิยม ทั้งประชาชนผู้อยู่อาศัยดั้งเดิมและบุคคลต่างด้าว ประกอบพิธีกรรมต้องใช้รูปเทียนเป็นจำนวนมาก ต้องใช้ความระมัดระวังเป็นพิเศษ ประกอบกับแหล่งน้ำตามธรรมชาติ (บ่อน้ำ) มีน้อย และระบบประปาดับเพลิง (ท่อประปาหัวแดง) อยู่ปลายสาย ไม่มีรถดับเพลิง เนื่องจากบริเวณที่พื้นที่ในชุมชนทั้ง ๓ ชุมชน อยู่ฝั่งเกาะคณสี ไม่สามารถที่จะใช้รถดับเพลิงในการเข้าระงับเหตุเพลิงไหม้ได้ จึงต้องอาศัยเครื่องหาบหามดับเพลิง แต่ต้องขึ้นกับช่วงเวลา ต้องรอช่วงเวลาที่น้ำทะเลขึ้นจะสามารถระงับเหตุได้ เพราะมีน้ำมากพอ แต่ถ้าช่วงเวลาน้ำลง มีปัญหาขาดแคลนแหล่งน้ำ

ส่วนฝั่งสะพานปลานั้น เป็นสถานประกอบการอุตสาหกรรมประมง ร้านค้า ปั่นน้ำมัน ชุมชน สถานที่ราชการหลายแห่ง เป็นที่ตั้งสถานีดับเพลิงรับแจ้งเหตุ เจ้าหน้าที่ประจำสถานีดับเพลิง ตลอด ๒๔ ชั่วโมง

ในการป้องกันและระงับอัคคีภัยให้มีประสิทธิภาพและเพื่อเป็นการเตรียมการล่วงหน้า มิให้เกิดปัญหาต่อประชาชนในพื้นที่เทศบาลตำบลปากน้ำ จึงวางแผนปฏิบัติการในการป้องกันและแก้ไขปัญหาอัคคีภัย (เฉพาะกิจ) พ.ศ. ๒๕๖๑ ไว้ดังนี้

การป้องกันและบรรเทาสาธารณภัยจากอัคคีภัย

กล่าวโดยทั่วไป

จังหวัดระนองเป็นจังหวัดหนึ่งที่เคยเกิดปัญหาอัคคีภัยระดับรุนแรงมากหลายครั้ง เนื่องจากมีชุมชนหนาแน่น สิ่งปลูกสร้างเพิ่มขึ้น มีอุตสาหกรรมขนาดใหญ่หลายแห่ง เช่น อุตสาหกรรมถ่านหิน เชื้อเพลิง เพื่อส่งออกต่างประเทศ การก่อสร้างไม่เป็นไปตามพระราชบัญญัติการควบคุมอาคาร พ.ศ. ๒๕๒๒

หน่วยงานรับผิดชอบด้านการป้องกันและระงับอัคคีภัย ขาดประสบการณ์ในการป้องกันและระงับเหตุ ประกอบกับต้องรับผิดชอบในภารกิจอื่นด้วย เช่น การบริการทางการแพทย์ฉุกเฉิน ความเชี่ยวชาญเฉพาะด้านในด้านการระงับเหตุ ต้องดำเนินการฝึกอบรมให้บ่อยครั้ง เพื่อจะได้เกิดความเคยชิน การประสานงานกับหน่วยงานใกล้เคียง เพื่อขอรับความช่วยเหลือ อัตรากำลัง อุปกรณ์เครื่องมือในการระงับเหตุ เครื่องมือไม่เพียงพอต่อการระงับเหตุ จะไม่เข้าไปดำเนินการหากว่าเจ้าหน้าที่ไม่ปลอดภัยในการเข้าระงับเหตุ เพื่อป้องกันการสูญเสียของเจ้าหน้าที่ จังหวัดระนองยังขาดอุปกรณ์สำคัญ คือ ชุดเผชิญเหตุ HBA (ชุดป้องกันไฟพร้อมหน้ากากถังออกซิเจน) ซึ่งมีราคาแพง ต้องขอสนับสนุนงบประมาณจากส่วนอื่นในการป้องกันและระงับอัคคีภัย อุปกรณ์ส่วนใหญ่มีราคาที่แพง ไว้ป้องกันเจ้าหน้าที่ในการระงับเหตุ

สภาพทั่วไปและสถานที่เสี่ยงภัยของพื้นที่

๑. สภาพทั่วไปของพื้นที่

ที่ตั้งเทศบาลตำบลปากน้ำ มีพื้นที่ประมาณ ๑.๙๒ ตารางกิโลเมตร มีอาณาเขตติดต่อกับพื้นที่ข้างเคียงดังนี้

ทิศเหนือ	ติดกับพื้นที่หมู่ ๕	ตำบลปากน้ำ (เส้นทางการขนถ่ายน้ำมันเชื้อเพลิง)
ทิศใต้	ติดกับพื้นที่หมู่ที่ ๑	ตำบลปากน้ำ (ฝั่งเกาะคณสี ชุมชนเชื้อสายจีนหนาแน่น)
ทิศตะวันออก	ติดกับพื้นที่หมู่ที่ ๕	เมืองบางริ้น (ท่าเทียบเรือ สถานีราชการสำคัญ)
ทิศตะวันตก	ติดกับแม่น้ำกระบุรี (แพปลาต่างๆ ติดทะเลอันดามัน)	

สภาพภูมิประเทศ

สภาพพื้นที่โดยทั่วไปของเทศบาลตำบลปากน้ำ เป็นพื้นที่ราบติดกับลำคลองด้านทิศตะวันออก และมีที่ราบตอนกลาง ทางด้านทิศตะวันตกเป็นทะเล โดยมีพื้นที่ประมาณ ๖๐% ของพื้นที่ เป็นที่ราบและป่าชายเลน ประมาณ ๔๐% ของพื้นที่ ซึ่งมีพื้นที่เหมาะแก่การทำประมงและมีแพปลาในการทำการค้าขายปลาเป็นส่วนใหญ่ และเป็นพื้นที่จอดเรือขนาดใหญ่จำนวนหลายลำ

๒. ลักษณะภูมิอากาศ

ลักษณะภูมิอากาศของจังหวัดระนอง เป็นภูมิอากาศร้อนชื้น มีฝนตกชุกประมาณเดือน พฤษภาคมจนถึงเดือนธันวาคม ได้รับอิทธิพลจากลมมรสุมตะวันตกเฉียงใต้และได้รับอิทธิพลจากลมมรสุม ตะวันออกเฉียงเหนือ พัดผ่านทำให้สามารถแบ่งฤดูกาลออกได้ ๓ ฤดู

ฤดูหนาว เริ่มตั้งแต่กลางเดือนตุลาคม ถึงกลางเดือนกุมภาพันธ์ โดยได้รับอิทธิพลจากลม มรสุมตะวันออกเฉียงเหนือจะพัดพาความแห้งแล้งและหนาวเย็นมาจากประเทศจีนเข้าปกคลุมประเทศไทย ทำให้อุณหภูมิลดลงทั่วไปและมีอากาศหนาวเย็นโดยทั่วไป

ฤดูร้อน เริ่มตั้งแต่กลางเดือนกุมภาพันธ์ ถึงกลางเดือนพฤษภาคม ระยะเวลาเป็นช่องว่าง ของฤดูมรสุม จึงมีลมพัดจากทิศตะวันออกเฉียงใต้ พัดปกคลุมทำให้อากาศร้อนทั่วไป

ฤดูฝน เริ่มตั้งแต่กลางเดือนพฤษภาคม ถึงกลางเดือนตุลาคม โดยได้รับอิทธิพลจากลม มรสุมตะวันตกเฉียงใต้พัดปกคลุมประเทศไทย และร่องความกดอากาศต่ำจะพัดผ่านภาคใต้เป็นระยะๆ จึงทำให้ฝนตกมากตลอดฤดู

การบริหารจัดการสาธารณสุขอย่างมีประสิทธิภาพเพื่อสร้างความปลอดภัยในชีวิตและ ทรัพย์สินของประชาชนและของรัฐจึงจำเป็นต้องมีการปฏิบัติอย่างเชื่อมโยงกันตามวัฏจักรการบริหาร จัดการสาธารณสุข ตั้งแต่ระยะก่อนเกิดภัย ระหว่างเกิดภัย และหลังเกิดภัย ตามแผนภูมิที่ ๑ ประกอบด้วย การป้องกันและลดผลกระทบ การเตรียมความพร้อม การบริหารจัดการในภาวะฉุกเฉิน และการจัดการ หลังเกิดภัย

๓. วัตถุประสงค์

๓.๑ เป็นแนวทางในการเตรียมการป้องกันและประสานการปฏิบัติงานระหว่างหน่วยงาน ต่าง ๆ ที่เกี่ยวข้อง ทั้งหน่วยปฏิบัติการและหน่วยร่วมปฏิบัติการ เพื่อให้สามารถดำเนินการป้องกันและ แก้ไขปัญหาอัคคีภัยได้อย่างรวดเร็วและมีประสิทธิภาพ

๓.๒ เป็นการกำหนดหน้าที่ความรับผิดชอบของหน่วยงานที่เกี่ยวข้องไว้ให้พร้อมต่อการ ปฏิบัติงานในระยะก่อนเกิดภัย ขณะเกิดภัย และภายหลังภัยได้ผ่านพ้นไปแล้ว

๔. ขั้นตอนการปฏิบัติก่อนเกิดภัย

๔.๑ เตรียมความพร้อมของเจ้าหน้าที่ป้องกันฯ ให้สามารถโต้ตอบและระงับเหตุได้อย่าง ทันทีทันที่

๔.๒ สํารวจเครื่องมืออุปกรณ์ดับเพลิง ให้พร้อมใช้ปฏิบัติงานออกระงับเหตุกรณีฉุกเฉินได้ ตลอดเวลา

๔.๓ ติดตั้งถังดับเพลิงชนิดผงเคมีแห้ง ขนาด ๑๕ ปอนด์ ตามชุมชนหนาแน่น เป็นจุด ล่อแหลม ที่อาจเกิดอัคคีภัย ตัดตอนเพลิงไม่ให้เป็นเพลิงไหม้ขนาดใหญ่

๔.๔ ประสานงานและบูรณาการร่วมกับหน่วยงานป้องกันข้างเคียงฯ เรื่องการช่วยเหลือ สนับสนุนเกี่ยวกับอุปกรณ์ดับเพลิง อัตรากำลังเจ้าหน้าที่ป้องกันฯ ของท้องถิ่นใกล้เคียง เวลาเกิดอัคคีภัย ช่วยเหลือซึ่งกันและกัน

- ๔.๕ สำรวจท่อประปาดับเพลิงหัวแดงในเขตพื้นที่รับผิดชอบ ให้พร้อมใช้งานได้ตลอดเวลา
- ๔.๖ ดำเนินการโฆษณาประชาสัมพันธ์ ให้ประชาชนในพื้นที่ รู้จักการป้องกันและระงับอัคคีภัยเบื้องต้น
- ๔.๗ ขั้นตอนการแจ้งเหตุอัคคีภัย จากประชาชนในพื้นที่
- ๔.๘ ฝึกซ้อมแผนปฏิบัติการ ทักษะเทคนิคการเข้าระงับเหตุของเจ้าหน้าที่ป้องกันฯ

๕. ขั้นตอนการปฏิบัติเมื่อเกิดอัคคีภัย

๕.๑ ศูนย์ป้องกันและบรรเทาสาธารณภัยเขตเทศบาลตำบลปากน้ำที่เกิดอัคคีภัย จัดเจ้าหน้าที่ป้องกันและบรรเทาสาธารณภัย ชุดงานป้องกันและบรรเทาสาธารณภัย ประจำวัน ออกปฏิบัติหน้าที่ตามที่ได้ฝึกซ้อมกันมา ณ ที่เกิดอัคคีภัย รายงานผู้บังคับบัญชาทราบตามลำดับ ประสานกับสถานีตำรวจภูธรปากน้ำระนอง ปิดกั้นเส้นทางเข้า-ออก ที่เกิดอัคคีภัย อำนวยความสะดวกแก่เจ้าหน้าที่ป้องกันและบรรเทาสาธารณภัย รถดับเพลิง หน่วยกู้ภัย รถพยาบาลฉุกเฉิน และหน่วยงานที่เกี่ยวข้อง ให้สามารถระงับเหตุอัคคีภัยได้อย่างคล่องตัวและทันต่อสถานการณ์ ไม่ให้เพลิงไหม้ขยายวงกว้าง

๕.๒ ประสานไฟฟ้า ให้ตัดวงจรไฟฟ้าบริเวณที่เกิดอัคคีภัย และประสานประปา ขอใช้น้ำบริเวณ ที่เกิดเหตุอัคคีภัยในการดับเพลิง พร้อมประสานหน่วยงานป้องกันและบรรเทาสาธารณภัยของเทศบาลเมืองระนอง และเทศบาลเมืองรี้น เพื่อเป็นหน่วยงานสนับสนุนรถดับเพลิง เจ้าหน้าที่ป้องกันฯ เข้าระงับเหตุอัคคีภัย เพื่อความปลอดภัยของเจ้าหน้าที่ที่ปฏิบัติงานในที่เกิดเหตุ และมีแหล่งใช้น้ำในการดับเพลิงให้ศูนย์ป้องกันและบรรเทาสาธารณภัยเทศบาลตำบลปากน้ำ

๕.๓ รายงานเหตุการณ์ต่อผู้อำนวยการเหตุการณ์ (Commander) และประเมินสถานการณ์ว่าอยู่ระดับใด สามารถควบคุมเพลิงไหม้ได้หรือไม่ และหากเกินความควบคุม ให้ขอความช่วยเหลือจากอำเภอเมืองต่อไป

๕.๔ สำรวจจำนวนผู้ประสบภัยในที่เกิดเหตุ ว่ามีผู้ติดค้างอยู่ภายในอาคารที่เกิดอัคคีภัยหรือไม่ จะได้ดำเนินการช่วยเหลือผู้ประสบภัยอันดับต้น

๕.๕ กรณีเป็นเหตุอัคคีภัยขนาดใหญ่ มีบ้านเรือนหลายแห่งถูกเพลิงไหม้ ให้ดำเนินการจัดตั้งศูนย์ อำนวยการป้องกันและบรรเทาสาธารณภัย รับเรื่องราวร้องทุกข์จากผู้ประสบอัคคีภัย ให้ความช่วยเหลือตามระเบียบข้อกฎหมาย เป็นไปตามระเบียบราชการ

๖. ขั้นตอนการฟื้นฟูบูรณะ

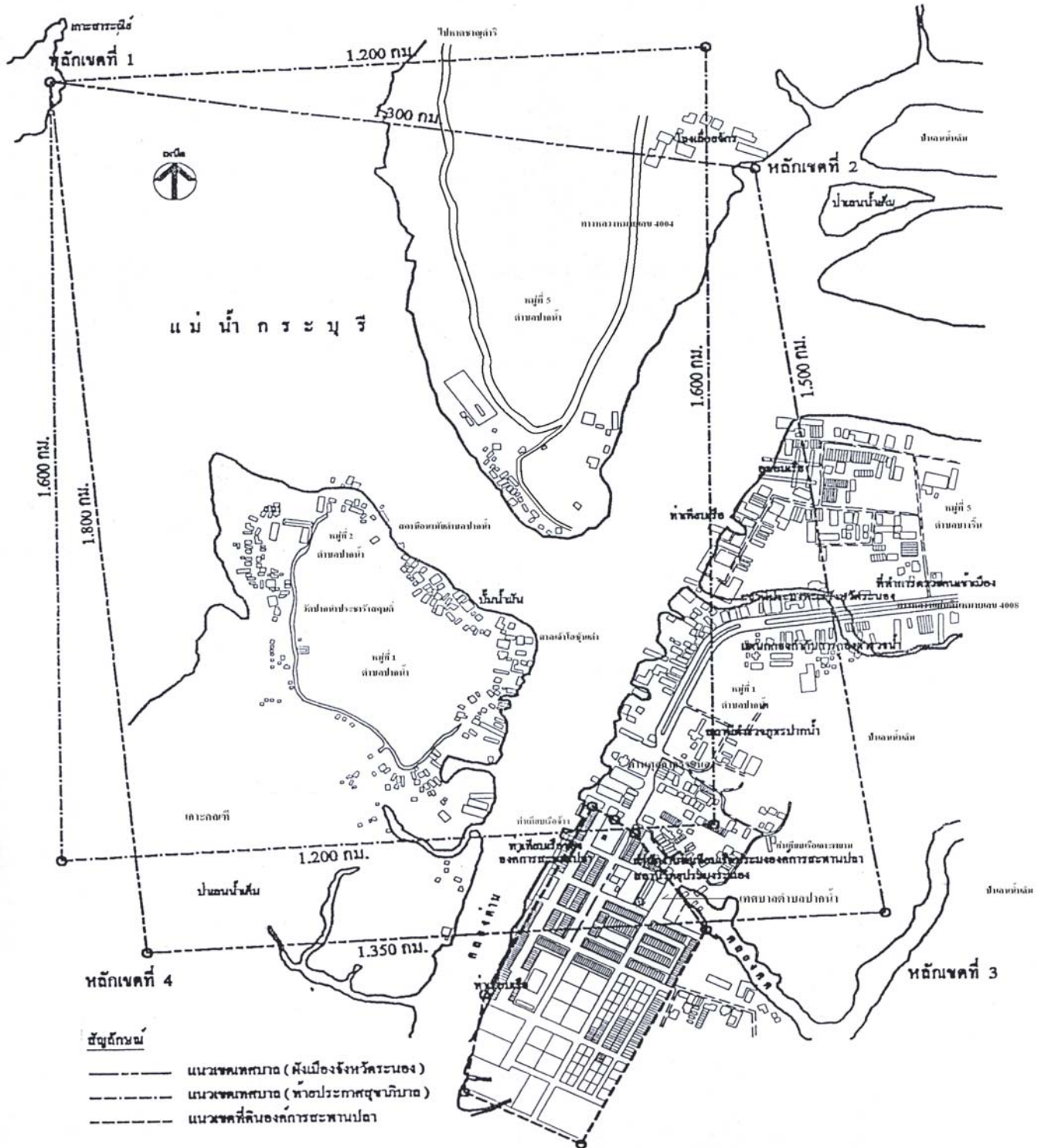
ให้ศูนย์ป้องกันและบรรเทาสาธารณภัยเทศบาลตำบลปากน้ำ เขตท้องที่เกิดอัคคีภัย ดำเนินการฟื้นฟูบูรณะความเสียหายด้านต่างๆ ให้มีสภาวะปกติโดยเร็ว ดังนี้

๖.๑ จัดเจ้าหน้าที่ป้องกันและบรรเทาสาธารณภัย ร่วมกับตำรวจตำรวจภูธรปากน้ำระนอง ปิดกั้นที่เกิดเหตุ เพื่อรักษาทรัพย์สินและหลักฐานต่างๆ ทางนิติวิทยาศาสตร์ เพื่อสอบสวนสาเหตุที่เกิดอัคคีภัย

๖.๒ กรณีเกิดความเสียหายจากอัคคีภัย ให้ความช่วยเหลือผู้ประสบภัยตามระเบียบและหลักเกณฑ์ของทางราชการ

๖.๓ บูรณาการหน่วยงานที่เกี่ยวข้อง ในการป้องกันและแก้ไขปัญหาอัคคีภัย ขอความช่วยเหลือจากหน่วยงานต่างๆ และร่วมกำหนดแนวทางต่างๆ เพื่อแก้ปัญหาระยะยาวอย่างเป็นรูปธรรม

แผนที่แสดงขอบเขตพื้นที่ความรับผิดชอบของเทศบาลตำบลปากน้ำ

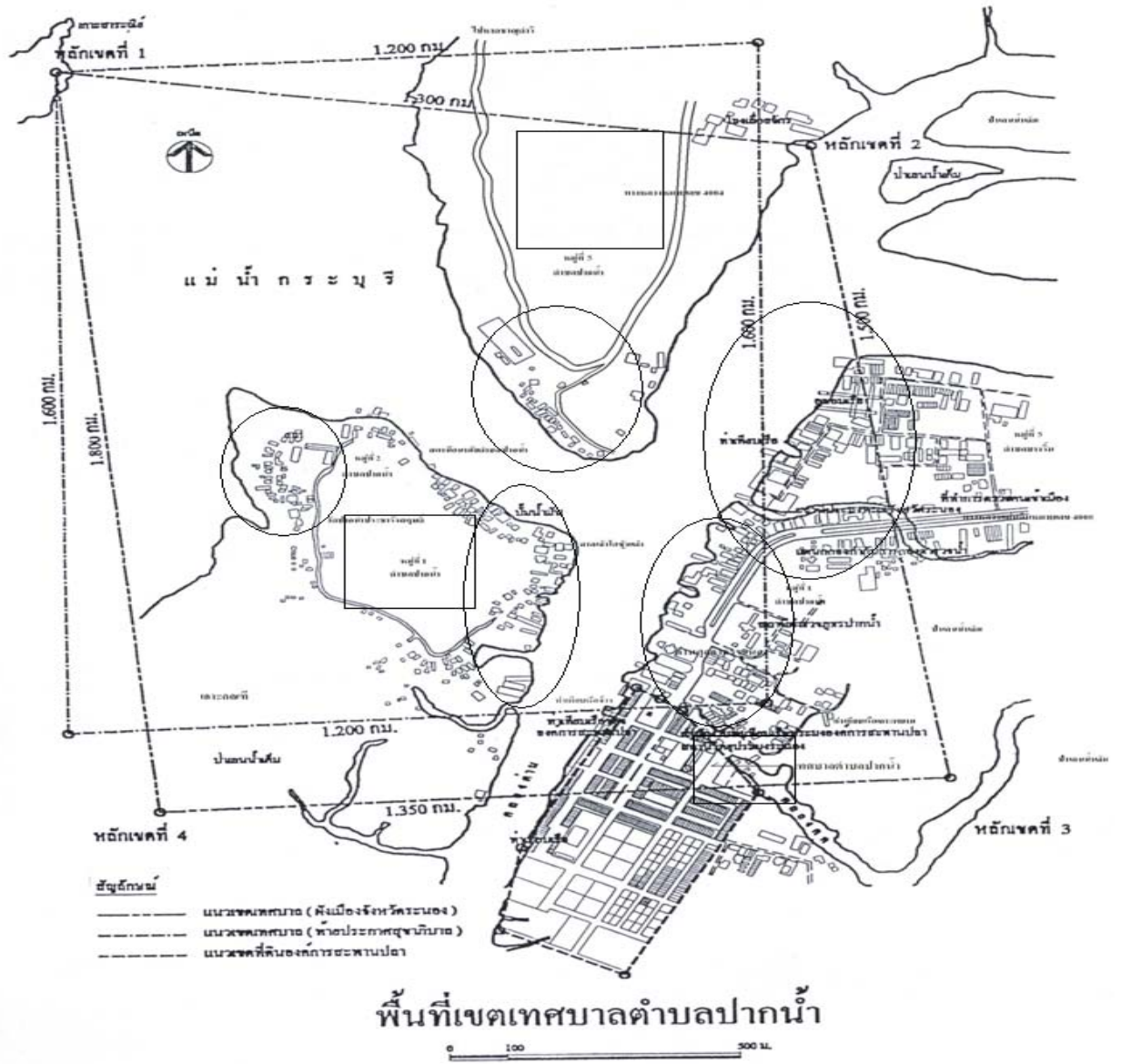


พื้นที่เขตเทศบาลตำบลปากน้ำ

/แผนที่...

0 100 ๒ 500 ม.

แผนที่แสดงขอบเขตพื้นที่ความรับผิดชอบขององค์กรปกครองส่วนท้องถิ่น
พื้นที่เสี่ยงภัยและพื้นที่ปลอดภัย



สัญลักษณ์

○ พื้นที่เสี่ยงภัย

- ชุมชนบ้านปากคลอง ม.๑ มีบ้านติดกับริมฝั่งทะเลอาจทำให้เกิดภัยพิบัติได้
- ชุมชนบ้านบน-พัฒนา ม.๑ มีบ้านติดกับริมฝั่งทะเลและพื้นที่ชุมชนหนาแน่น อาจทำให้เกิดภัยพิบัติได้
- ชุมชนหาดทรายขาวหัวโค้งสะพานปลา ม.๑ มีบ้านและแพติดกับริมฝั่งทะเลอาจทำให้เกิดภัยพิบัติได้
- ชุมชนเกาะพยาม ม.๑ มีบ้านติดกับริมฝั่งทะเลและพื้นที่ชุมชนหนาแน่น อาจทำให้เกิดภัยพิบัติได้
- ชุมชนพัฒนา-บ้านล่าง ม.๒ มีบ้านติดกับริมฝั่งทะเลอาจทำให้เกิดภัยพิบัติได้
- ชุมชนหมู่ ๕ มีบ้านติดกับริมฝั่งทะเลอาจทำให้เกิดภัยพิบัติได้

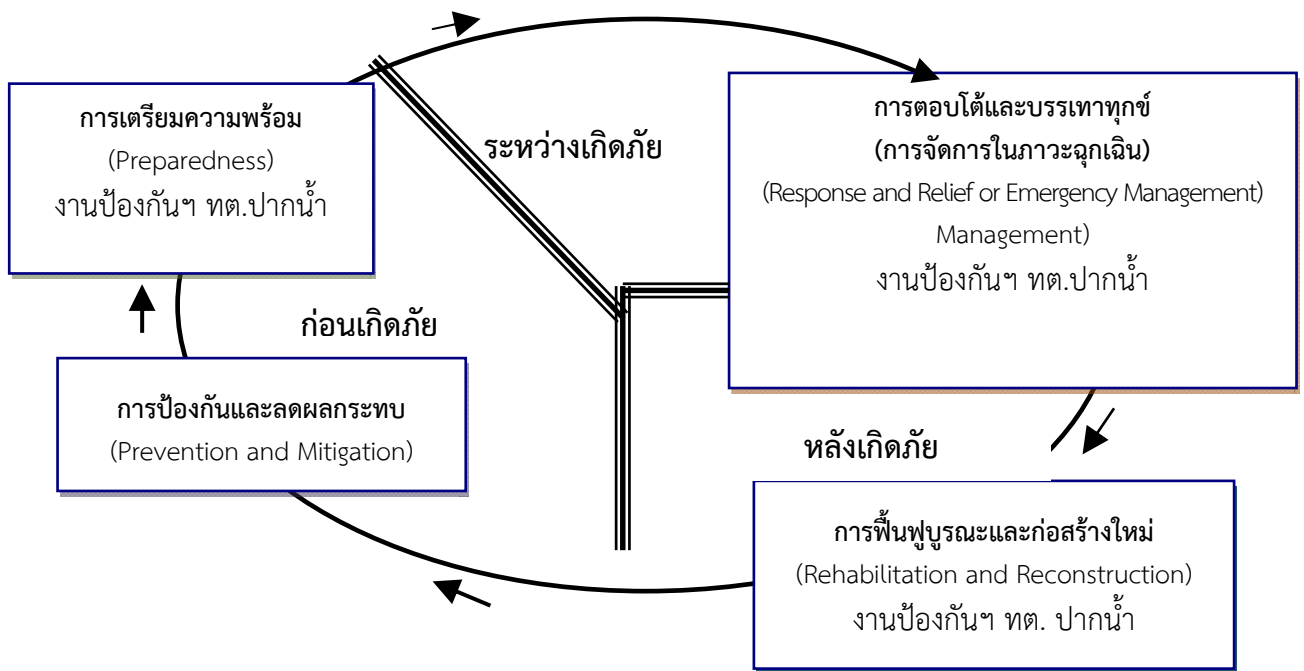
□ พื้นที่ปลอดภัย

- บัญชาบริเวณเกาะคคคคค ม.๑
- บัญชาหมู่ ๕
- สำนักเทศบาลตำบลปากน้ำ ม.๑

/แผนภูมิที่...

แผนภูมิที่ ๑ : วงจรการบริหารจัดการสาธารณภัย (Disaster Management Cycle)





ที่มา : แผนการป้องกันและบรรเทาสาธารณภัยแห่งชาติ พ.ศ. ๒๕๖๐ - ๒๕๖๔, (คณะกรรมการป้องกันและบรรเทาสาธารณภัยแห่งชาติ)

/สถิติ...

สถิติการเกิดสาธารณภัยของ เทศบาลตำบลปากน้ำ

อัคคีภัย

วัน เดือน ปี	สาเหตุการ	พื้นที่ประสบ	จำนวนครัวเรือนที่	จำนวน	ผู้เสียชีวิต	
--------------	-----------	--------------	-------------------	-------	--------------	--

ที่เกิดภัย	เกิดภัย	อค์ศภัย (หมู่ที่/ชุมชน)	ประสบอค์ศภัย	ผู้บาดเจ็บ		หมายเหตุ
พฤษภาคม ๕๗	ไฟไหม้ หญ้า	หมู่ ๑	-	-	-	
สิงหาคม ๕๗	ไฟไหม้ บ้าน	หมู่ ๑	-	-	-	
มีนาคม ๕๘	การเสียดสี ของถ่าน	หมู่ ๑	-	-	-	
มีนาคม ๕๘	ไฟไหม้ หญ้า	หมู่ ๑	-	-	-	
ปี ๒๕๕๙	-	-	-	-	-	
ปี ๒๕๖๐	-	-	-	-	-	

(ที่มา : ชุดปฏิบัติงานป้องกันฯ ทต. ปากน้ำ ข้อมูล ณ วันที่ ๑๗ เดือน พฤษภาคม พ.ศ. ๒๕๖๐)

ข้อมูลแหล่งน้ำผิวดิน ในเขตเทศบาลตำบลปากน้ำ

วัน เดือน ปี ที่เกิดภัย	สาเหตุการเกิด ภัย	บ้าน	หมู่	ระยะทาง/ แหล่งน้ำ (กม.)	ความจุกักเก็บน้ำ (ลบ.ม.)	การถือครอง
ชอย ๑๕ (บ้านสวน) เขตบางรีน	บ่อน้ำ	เขตเทศบาล เมืองบางรีน		๕.๕๐	๔๐๐,๐๐๐	เอกชน
แดงกุกุแจ เขตบางนอน	บ่อน้ำ	เขตเทศบาล ตำบลบางนอน		๘	๓๐๐,๐๐๐	เอกชน
เทศบาลเมืองระนอง	บ่อน้ำ	เขตเทศบาล เมืองระนอง		๖	๑๐๐,๐๐๐	ราชการ
คลองบางรีน	น้ำจืด	เขตเทศบาล ตำบลบางรีน		๑๐	ไม่จำกัด	ธรรมชาติ
น้ำทะเล	น้ำเค็ม	ปากน้ำ	๑	๐.๔๐	ไม่จำกัด	ธรรมชาติ

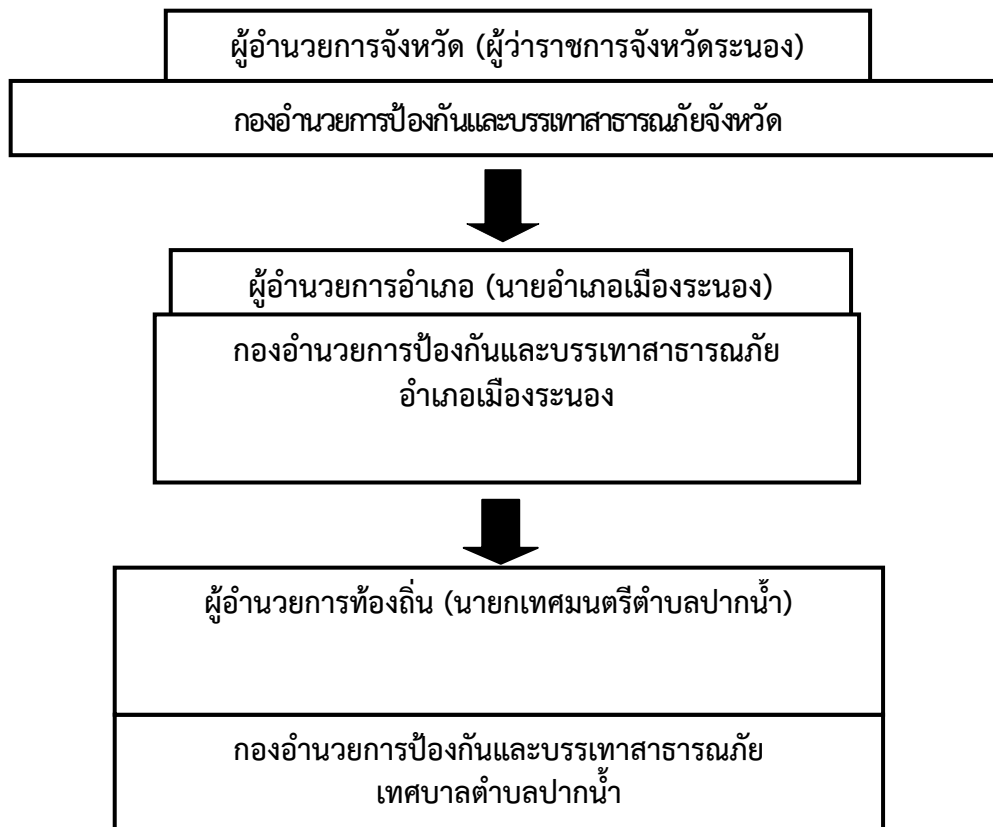
/การจัดตั้ง...

-๙-

การจัดตั้งกองอำนวยการป้องกันและบรรเทาสาธารณภัยในเขตพื้นที่

๒. องค์กรปฏิบัติ

กองอำนวยการป้องกันและบรรเทาสาธารณภัย เทศบาลตำบลปากน้ำ เป็นองค์กรหลักในการบริหารจัดการสาธารณภัยในเขตพื้นที่ความรับผิดชอบ มีภารกิจในการอำนวยการป้องกันและบรรเทาสาธารณภัย รวมถึงควบคุมการปฏิบัติงาน ประสานการปฏิบัติกับภาคเอกชนและส่วนราชการหน่วยงานที่เกี่ยวข้อง ทำหน้าที่เป็นหน่วยงานของผู้อำนวยการท้องถิ่น และให้มีที่ทำการ โดยให้ใช้ที่ทำการสำนักงานปลัดเทศบาลตำบลปากน้ำ เป็นสำนักงานของผู้อำนวยการฯ มีนายกเทศมนตรีเทศบาลตำบลปากน้ำ เป็นผู้อำนวยการ ปลัดเทศบาลตำบลปากน้ำ เป็นผู้ช่วยผู้อำนวยการ กำนัน ผู้ใหญ่บ้าน และภาคเอกชนในพื้นที่ร่วมปฏิบัติงานในกองอำนวยการป้องกันและบรรเทาสาธารณภัย รับผิดชอบในการป้องกันและบรรเทาสาธารณภัยในเขตเทศบาลตำบลปากน้ำ เป็นหน่วยเผชิญเหตุเมื่อเกิดภัยพิบัติขึ้นในพื้นที่ โดยเชื่อมโยงการบังคับบัญชาและการปฏิบัติกับกองอำนวยการป้องกันและบรรเทาสาธารณภัยทุกระดับตามแผนภูมิที่ ๒



แผนภูมิที่ ๒ : โครงสร้างสายการบังคับบัญชาของกองบัญชาการป้องกันและบรรเทาสาธารณภัยในเขตพื้นที่อำเภอเมือง จังหวัดระนอง

/ภารกิจ...

(๑) อำนาจการ ควบคุม กำกับดูแลการปฏิบัติงาน และประสานการปฏิบัติเกี่ยวกับการดำเนินการป้องกันและบรรเทาสาธารณภัยในเขตพื้นที่

(๒) สนับสนุนกองอำนาจการป้องกันและบรรเทาสาธารณภัยองค์กรปกครองส่วนท้องถิ่นซึ่งมีพื้นที่ติดต่อ หรือใกล้เคียง หรือเขตพื้นที่อื่นเมื่อได้รับการร้องขอ

(๓) ประสานกับส่วนราชการและหน่วยงานที่เกี่ยวข้องในเขตพื้นที่ที่ได้รับผิดชอบ รวมทั้งประสานความร่วมมือกับภาคเอกชนในการปฏิบัติการป้องกันและบรรเทาสาธารณภัยทุกขั้นตอน

เมื่อคาดว่าจะเกิดหรือเกิดสาธารณภัยขึ้นในพื้นที่ใด ให้กองอำนาจการป้องกันและบรรเทาสาธารณภัย เขตพื้นที่เข้าควบคุมสถานการณ์ ปฏิบัติหน้าที่เพื่อช่วยเหลือประชาชนในพื้นที่โดยเร็ว และรายงานให้ผู้อำนาจการทราบทันที

๒.๒ โครงสร้างและหน้าที่ของกองอำนาจการป้องกันและบรรเทาสาธารณภัยเทศบาลตำบลปากน้ำ

๒.๒.๑ โครงสร้างกองอำนาจการป้องกันและบรรเทาสาธารณภัยเทศบาลตำบลปากน้ำ ประกอบด้วย ๕ ฝ่าย ได้แก่

- (๑) ฝ่ายอำนาจการ
- (๒) ฝ่ายแผนและโครงการ
- (๓) ฝ่ายป้องกันปฏิบัติการและเผชิญเหตุ/สั่งการ
- (๔) ฝ่ายฟื้นฟูบูรณะ
- (๕) ฝ่ายประชาสัมพันธ์

หมายเหตุ : จำนวนและชื่อของฝ่ายต่างๆ สามารถปรับเปลี่ยนได้ตามความเหมาะสม เพื่อกำหนดหน้าที่ความรับผิดชอบของเจ้าหน้าที่ให้ครอบคลุมภารกิจตามแผนปฏิบัติการฯ ทั้งนี้ในแต่ละฝ่ายควรมีทั้งเจ้าหน้าที่ของเทศบาลตำบลปากน้ำ เอง และจากหน่วยงานภายนอกด้วย



คำสั่งเทศบาลตำบลปากน้ำ

ที่ /๒๕๖๐

เรื่อง จัดตั้งศูนย์อำนวยการเฉพาะกิจป้องกันและระงับอัคคีภัย
เทศบาลตำบลปากน้ำ ประจำปีงบประมาณ ๒๕๖๑

.....

ปัจจุบันสถานการณ์อัคคีภัยในเขตเทศบาลตำบลปากน้ำ นับวันจะเป็นปัญหาด้านสาธารณสุขที่สำคัญมากยิ่งขึ้น เนื่องจากเทศบาลตำบลปากน้ำ อยู่ในช่วงการพัฒนาในด้านต่างๆ เพื่อรองรับการเข้าสู่ประชาคมเศรษฐกิจอาเซียน (AEC) เพื่อพัฒนาด้านโครงสร้างพื้นฐานด้านเศรษฐกิจ อุตสาหกรรม การค้าและการลงทุน โดยเฉพาะธุรกิจท่องเที่ยว ประกอบกับติดประเทศเมียนมาร์ คอยอำนวยความสะดวกและระงับเหตุ เพื่อเป็นการเตรียมความพร้อมรับมือสถานการณ์ฉุกเฉินจากอัคคีภัยในสถานการณ์ต่างๆ ที่อาจจะเกิดขึ้น โดยไม่รู้ล่วงหน้า และลดการสูญเสียชีวิตและทรัพย์สิน และเพื่อเป็นการเตรียมความพร้อมของเจ้าหน้าที่และหน่วยงานที่เกี่ยวข้องตามแผนปฏิบัติการและระงับอัคคีภัยเทศบาลตำบลปากน้ำ ประจำปี ๒๕๖๑ ได้

เทศบาลตำบลปากน้ำ จึงแต่งตั้งคณะกรรมการประจำศูนย์อำนวยการเฉพาะกิจป้องกันและระงับอัคคีภัย พ.ศ. ๒๕๖๑ ดังนี้

๑. นายบรรลือ	แซ่ตัน	นายกเทศมนตรีตำบลปากน้ำ	ผู้อำนวยการศูนย์
๒. นายสุพรรณ	ชาติไทย	รองนายกเทศมนตรีตำบลปากน้ำ	รองผู้อำนวยการศูนย์
๓. นายสุพจน์	สรรพกุล	รองนายกเทศมนตรีตำบลปากน้ำ	รองผู้อำนวยการศูนย์
๔. นางวิยะดา	หาญสุราษฎร์	ปลัดเทศบาลตำบลปากน้ำ	รองผู้อำนวยการศูนย์
๕. นางสาวกิตติมา	ดวงแป้น	หัวหน้าสำนักปลัดเทศบาล	กรรมการ
๖. นางภทธร	นาคชื่น	หัวหน้าฝ่ายปกครอง	กรรมการ
๗. นายพรชัย	สังข์เสื่อ	พนักงานขับเครื่องจักรกลขนาดเบา	กรรมการ
๘. นายสุเทพ	แซ่อู่	พนักงานจ้างตามภารกิจ	กรรมการ
๙. นายสุรัตน์	ทิววัฒน์	พนักงานดับเพลิง	กรรมการ
๑๐. นายเกียรติพงศ์	เสนพงศ์	พนักงานดับเพลิง	กรรมการ
๑๑. นายอนันต์พงษ์	รักวงศ์ไทย	พนักงานดับเพลิง	กรรมการ
๑๒. นายชัยมงคล	พรมเกษตร	พนักงานดับเพลิง	กรรมการ
๑๓. นายวีระชัย	เกษแก้ว	พนักงานดับเพลิง	กรรมการ
๑๔. นายจิราพงษ์	มณีราช	พนักงานดับเพลิง	กรรมการ
๑๕. นายวรารุฒิ	ด่านสากล	พนักงานดับเพลิง	กรรมการ
๑๖. นายสาวิทย์	เรืองรัตน์	เจ้าพนักงานป้องกันฯ ชำนาญงาน	กรรมการ/เลขานุการ

/อำนาจหน้าที่...

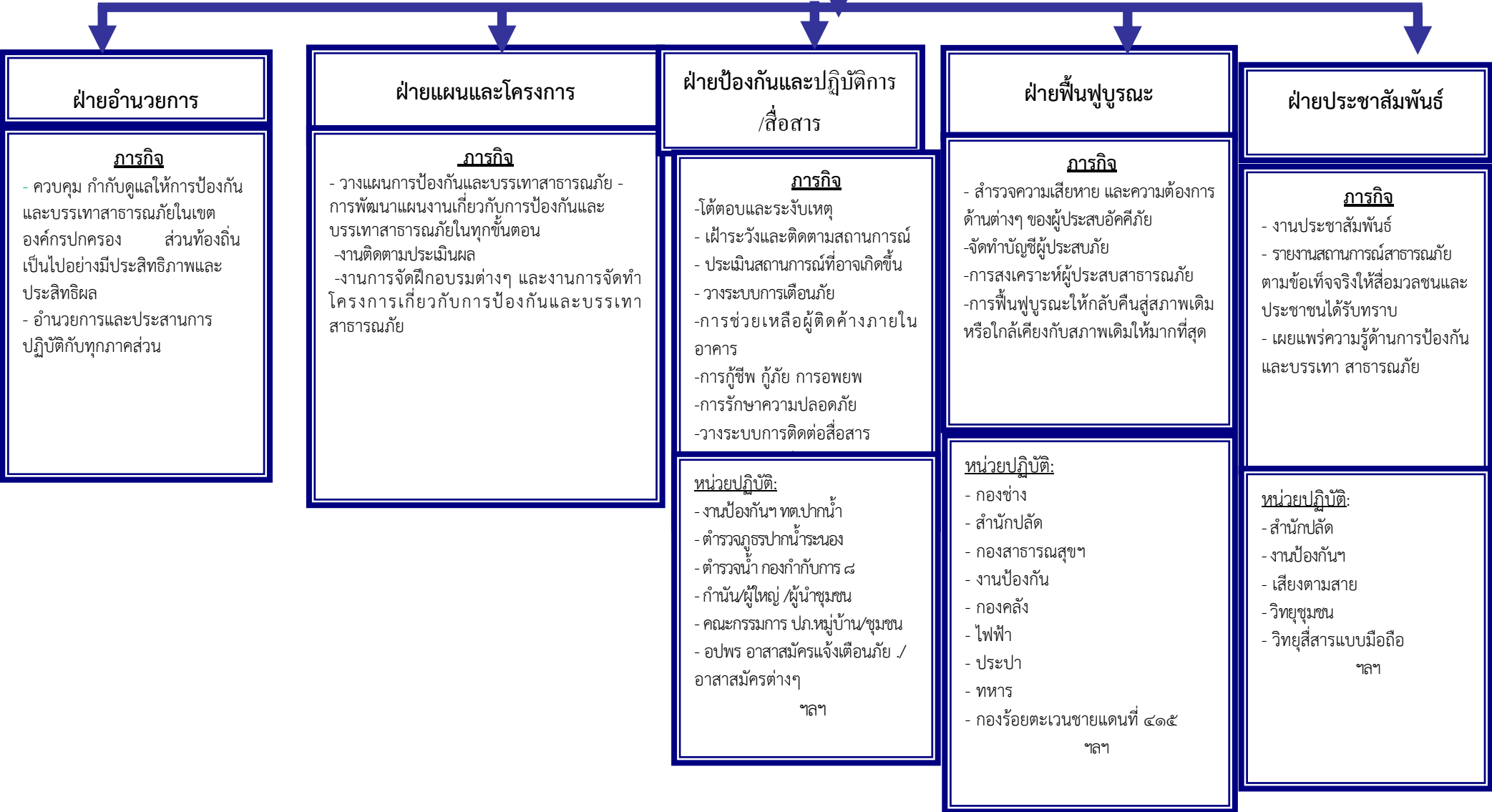
อำนาจหน้าที่ ทำหน้าที่กำกับดูแล สั่งการและอำนวยการ บัญชาการเหตุการณ์ และขอความช่วยเหลือ
จากหน่วยงานข้างเคียง เอกชน มูลนิธิต่างๆ ตามแผนปฏิบัติการเผชิญเหตุฉุกเฉิน ให้เป็นไปด้วยความเรียบร้อย
และบรรลุตามวัตถุประสงค์ที่กำหนด

ทั้งนี้ ตั้งแต่บัดนี้เป็นต้นไป

สั่ง ณ วันที่ ตุลาคม พ.ศ. ๒๕๖๐

(นายบรรลือ แซ่ตัน)
นายกเทศมนตรีตำบลปากน้ำ

กองอำนวยการป้องกันและบรรเทาสาธารณภัย เทศบาลตำบลปากน้ำ
(นายกเทศมนตรีตำบลปากน้ำ เป็นผู้อำนวยการฯ)



แผนภูมิที่ 3 : โครงสร้างกองอำนวยการป้องกันและบรรเทาสาธารณภัย

การปฏิบัติหลังเกิดภัย

๓.๑ วัตถุประสงค์

เพื่อให้การสงเคราะห์ช่วยเหลือผู้ประสบภัยในเบื้องต้นได้อย่างรวดเร็ว ทัวถึง และต่อเนื่อง ตลอดจนการฟื้นฟูบูรณะสภาพพื้นที่ที่ประสบภัยให้กลับสู่สภาพปกติโดยเร็ว

๓.๒ หลักการปฏิบัติ

การฟื้นฟูบูรณะในเขตพื้นที่ของเทศบาลตำบลปากน้ำ เป็นหน้าที่ความรับผิดชอบของกองอำนวยการป้องกันและบรรเทาสาธารณภัยของ เทศบาลตำบลปากน้ำ โดยการนำทรัพยากรที่มีอยู่ทั้งกำลังคน ทรัพย์สิน เครื่องมือ เครื่องใช้ วัสดุ อุปกรณ์ของทุกภาคส่วนเข้าร่วมในการฟื้นฟูบูรณะ ดังนี้

๓.๒.๑ สำรวจความเสียหายที่เกิดขึ้นและจัดทำบัญชีรายชื่อผู้ประสบภัย

การปฏิบัติ

การจัดการหลังเกิดภัยเป็นการฟื้นฟูบูรณะภายหลังที่ภัยได้ยุติลงหรือผ่านพ้นไปแล้ว เป็นการดำเนินการ ทั้งปวงเพื่อช่วยเหลือสงเคราะห์ผู้ประสบภัย โดยอาศัยทรัพยากรที่มีอยู่ในพื้นที่เพื่อการพึ่งพาตนเองให้ได้ก่อนรับการช่วยเหลือจากภายนอก ซึ่งเป็นหน้าที่ความรับผิดชอบของกองอำนวยการป้องกันและบรรเทาสาธารณภัยทุกระดับ เพื่อให้ประชาชนผู้ประสบภัยสามารถดำรงชีวิตได้ตามปกติ และเป็นการฟื้นฟูบูรณะพื้นที่ประสบภัยให้กลับคืนสู่สภาพเดิมโดยเร็ว โดยมีหลักการปฏิบัติ ดังนี้

การฟื้นฟูผู้ประสบภัย

หลักการปฏิบัติ	แนวทางปฏิบัติ	ผู้รับผิดชอบ
(๑) การจัดทำแผนฟื้นฟูผู้ประสบภัย	- ประชุมหน่วยงานที่เกี่ยวข้องเพื่อจัดทำแผนฟื้นฟูผู้ประสบภัยด้านต่างๆ เช่น น้ำดื่ม ระบบสุขาภิบาล สุขภาพ และจิตใจของผู้ประสบภัย	<ul style="list-style-type: none"> ➢ สำนักปลัด ➢ ฝ่ายปกครอง ➢ งานป้องกันฯ ➢ กองคลัง ➢ กองช่าง ➢ กำนัน ➢ ผู้ใหญ่บ้าน/ผู้นำชุมชน/ ชุมชน
(๒) การบรรเทาทุกข์	<ul style="list-style-type: none"> - จัดตั้งหน่วยบรรเทาทุกข์ - ให้การช่วยเหลือผู้ประสบภัยที่ไม่สามารถช่วยเหลือตัวเองได้ในระยะแรก - สนับสนุนเครื่องอุปโภค บริโภค น้ำดื่ม อาหาร และสิ่งจำเป็นเบื้องต้นแก่การดำรงชีพ 	<ul style="list-style-type: none"> ➢ สำนักปลัด ➢ ฝ่ายปกครอง ➢ งานป้องกันฯ ➢ กำนัน/ผู้ใหญ่บ้าน/ผู้นำชุมชน ➢ อปพร. อาสาสมัครต่างๆ
(๓) การให้ความช่วยเหลือและฟื้นฟู	- จัดให้มี คณ -๑๔- ๑สำรวจความเสียหายและส่งเจ้าหน้าที่เพื่อสำรวจความเสียหายเบื้องต้นในพื้นที่ และแนวทางการฟื้นฟูไปยัง	<ul style="list-style-type: none"> ➢ สำนักปลัด ➢ ฝ่ายปกครอง ➢ งานป้องกันฯ ➢ กองคลัง

/หลักการ...

หลักการปฏิบัติ	แนวทางปฏิบัติ	ผู้รับผิดชอบ
	กองอำนวยการป้องกันและบรรเทา สาธารณภัยอำเภอและจังหวัด - ส่งเคราะห์ผู้ประสบภัยเบื้องต้นตาม บัญชีที่สำรวจ - ดำเนินการช่วยเหลือและบูรณะ สาธารณูปโภคให้ใช้ได้ใหม่เบื้องต้น - ฟื้นฟูสภาพจิตใจและความเป็นอยู่ ของประชาชน	<ul style="list-style-type: none"> ➤ กองสาธารณสุข ➤ กองช่าง ➤ กำนัน/ผู้ใหญ่บ้าน/ผู้นำชุมชน ➤ สมาชิกสภาเทศบาลตำบล ปากน้ำ ➤

การฟื้นฟูโครงสร้างพื้นฐานและสิ่งสาธารณะประโยชน์ต่างๆ

หลักการปฏิบัติ	แนวทางปฏิบัติ	ผู้รับผิดชอบ
(๔) การจัดทำแผนฟื้นฟู	- ประชุมหน่วยงานที่เกี่ยวข้อง เพื่อจัดทำแผนฟื้นฟูโครงสร้างพื้นฐาน และสิ่งสาธารณะประโยชน์ต่างๆ	<ul style="list-style-type: none"> ➤ สำนักปลัด ➤ ฝ่ายปกครอง ➤ งานป้องกันฯ ➤ กองช่าง ➤ กำนัน/ผู้ใหญ่บ้าน/ผู้นำชุมชน ➤ คณะกรรมการป้องกันและ บรรเทาสาธารณภัยหมู่บ้าน/ ชุมชน ➤ กองร้อย ๒๕ พัน ๒ ➤ ตำรวจตระเวนชายแดนที่ ๔๑๕

การติดตามและประเมินผล

หลักการปฏิบัติ	แนวทางปฏิบัติ	ผู้รับผิดชอบ
การติดตามและประเมินผล การปฏิบัติเมื่อสถานการณ์กลับสู่ภาวะปกติ	<p>- จัดประชุมคณะกรรมการภายใต้ กองอำนวยการป้องกันและบรรเทาสาธารณภัยท้องถิ่น และภาคประชาชน หน่วยงาน ภาคีเครือข่ายที่เกี่ยวข้อง เพื่ออภิปรายเสนอความเห็นต่อการปฏิบัติ การประสานการปฏิบัติและ ค้นหาข้อบกพร่องในการป้องกันและบรรเทาภัยพิบัติที่ผ่านมา รวมทั้ง ร่วมกันเสนอแนวทางเพื่อเพิ่ม ประสิทธิภาพการดำเนินงานป้องกัน และบรรเทาสาธารณภัย</p> <p>- กำหนดตัวชี้วัดผลการปฏิบัติของ องค์กรปกครองส่วนท้องถิ่นในการ ป้องกันและบรรเทาสาธารณภัยและ ช่วยเหลือประชาชน ความพร้อมของ ประชาชนในการเตรียมความพร้อม รับภัย</p> <p>- ปรับปรุงและทบทวนแผนการ ป้องกันและบรรเทาสาธารณภัยให้ สอดคล้องกับสภาพความเสี่ยงภัย และทรัพยากรในพื้นที่</p>	<ul style="list-style-type: none">➤ สำนักปลัด➤ ฝ่ายปกครอง➤ งานป้องกันฯ➤ กองช่าง➤ กองสาธารณสุขฯ➤ กองคลัง➤ กำนัน/ผู้ใหญ่บ้าน/ผู้นำชุมชน➤ คณะกรรมการภายใต้ กองอำนวยการป้องกันและ บรรเทาสาธารณภัยท้องถิ่น➤ คณะกรรมการป้องกันและ บรรเทาสาธารณภัยหมู่บ้าน

ข้อมูลเครื่องจักรกล ยานพาหนะ เครื่องมือ ด้านการป้องกันและระงับอัคคีภัย

ลำดับที่	ชื่อหน่วยงาน	หมายเลขโทรศัพท์	ประเภทเครื่องจักรกล และยานพาหนะ	จำนวน
๑	เทศบาลตำบลปากน้ำ	๐-๗๗๘๑-๖๓๐๐	รถบรรทุกน้ำ ขนาด ๑๐,๐๐๐ ลิตร รถบรรทุกน้ำดับเพลิง ๑๒,๐๐๐ ลิตร รถกระเช้าดับเพลิง ๔,๐๐๐ ลิตร รถตรวจการณ์เคลื่อนที่เร็ว เครื่องสูบน้ำแบบหาบหาม เรือดับเพลิงเอนกประสงค์	๑ คัน ๑ คัน ๑ คัน ๑ คัน ๓ เครื่อง ๑ ลำ
๒	เทศบาลเมืองบางรีน	๐-๗๗๘๑-๐๔๖๑	รถบรรทุกน้ำ ขนาด ๖,๐๐๐ ลิตร รถหน้าตักหลังขุด รถตรวจการณ์เคลื่อนที่เร็ว	๑ คัน ๑ คัน ๑ คัน
๓	เทศบาลเมืองระนอง	๐-๗๗๘๑-๑๑๖๗ ๑๘๙	รถบรรทุกน้ำ ขนาด ๖,๐๐๐ ลิตร รถดับเพลิง ขนาด ๔,๐๐๐ ลิตร รถชุดตัดไฮโดรลิก ขนาด ๒๐๐ แรงม้าพร้อมอุปกรณ์ เครื่องสูบน้ำดับไฟป่า รถอำนวยความสะดวกพร้อมอุปกรณ์สื่อสาร	๓ คัน ๒ คัน ๑ คัน ๓ เครื่อง ๑ คัน
๔	มูลนิธิระนองสงเคราะห์	๐-๗๗๘๑-๑๑๐๐	รถบรรทุกขนาด ๖ ตัน ติดตั้งเครื่องสูบน้ำ ๑๒ นิ้ว รถบรรทุกน้ำ ขนาด ๑๐,๐๐๐ ลิตร รถกู้ภัยเคลื่อนที่เร็วพร้อมอุปกรณ์	๑ คัน ๓ เครื่อง ๒ คัน
๕	โครงการชลประทานจังหวัดระนอง	๐-๗๗๘๒-๑๖๖๖	รถบรรทุกน้ำ ขนาด ๑๐,๐๐๐ ลิตร รถพยาบาลฉุกเฉิน	๑ คัน ๑ คัน
๖	สนง.ป้องกันและบรรเทาสาธารณภัย จังหวัดระนอง	๐-๗๗๘๐-๐๑๒๑ ๐-๗๗๘๐-๐๑๙๑	รถบรรทุกน้ำ ขนาด ๖,๐๐๐ ลิตร เครื่องสูบน้ำ	๑ คัน ๓ เครื่อง
๗	องค์การบริหารส่วนจังหวัดระนอง	๐-๗๗๘๑-๑๓๗๐	รถบรรทุกน้ำ ขนาด ๑๐,๐๐๐ ลิตร รถดับเพลิงแบบกู้ภัย (พร้อมไฟส่องสว่าง) ๒,๐๐๐ ลิตร	๑ คัน ๑ คัน

/บัญชีรายชื่อ...

บัญชีรายชื่อหน่วยงานราชการ รัฐวิสาหกิจ องค์กรปกครองส่วนท้องถิ่น ภาคเอกชน
และองค์กรเครือข่ายในเขตจังหวัดระนอง

ลำดับ ที่	ชื่อหน่วยงาน	วิทยุสื่อสาร (ทุกสถานีสามารถติดต่อ ได้โดยตรง)		หมายเลขโทรศัพท์	
		นามเรียก ขาน	ความถี่	โทรศัพท์	เวลาทำ การ
๑	ที่ทำการปกครองจังหวัด	-	๑๖๒.๑๒๕ ๑๕๗.๗๒๕ ๑๖๒.๘๕๐	๐-๗๗๘๐-๐๑๔๑	๒๔ ชม.
๒	สื่อสารจังหวัดระนอง	สิ่งททอง	๑๕๓.๘๒๕ ๑๕๐.๐๗๕	๐-๗๗๘๐-๐๑๗๐	๒๔ ชม.
๓	บก.ภ.จว.ระนอง	ระนอง	๑๕๓.๔๕๐	๐๗๗-๘๑๑๑๗๓ ๐๗๗-๘๑๑๔๘๗	๒๔ ชม.
๔	ที่ว่าการอำเภอเมืองระนอง	วารินทร์	๑๖๒.๑๒๕ ๑๕๗.๗๒๕ ๑๖๒.๘๕๐	๐-๗๗๘๑-๒๓๗๔	๒๔ ชม.
๕	สถานีตำรวจภูธรจังหวัดระนอง	เมืองระนอง	๑๕๒.๗๐๐	๐-๗๗๘๒-๑๒๐๐	๒๔ ชม.
๖	สถานีตำรวจภูธรเมืองระนอง	-	๑๕๒.๗๐๐	๐-๗๗๘๒-๑๖๘๒	๒๔ ชม.
๗	สถานีตำรวจน้ำ ๑ กองกำกับการ ๘ กองบังคับการตำรวจน้ำ	ธงชัย	๑๖๒.๑๒๕ ๑๕๗.๗๒๕ ๑๖๒.๘๕๐	๐-๗๗๘๑-๑๐๙๘	๒๔ ชม.
๘	การประปาส่วนภูมิภาคสาขาระนอง	-	-	๐-๗๗๘๑-๑๑๙๒	๒๔ ชม.
๙	สำนักงาน ปก.ระนอง	-	๑๕๐.๑๕๐	๐-๗๗๘๐-๐๑๙๐	๒๔ ชม.
๑๐	โครงการชลประทานระนอง	-	-	๐-๗๗๘๒-๑๖๖๖	-
๑๑	ร. ๒๕ พัน ๒	ในกรม	๑๕๑.๘๐๐	๐-๗๗๘๖-๒๒๔๖	๒๔ ชม.
๑๒	กองร้อย ทชด. ที่ ๔๑๕	ชลธาร	๑๕๒.๔๕๐	๐-๗๗๘๑-๑๙๔๔	๒๔ ชม.
๑๓	กองร้อย อส. จ.ระนอง ที่ ๑	กุญชร	๑๖๒.๑๒๕	๐-๗๗๘๒-๒๓๓๓	๒๔ ชม.
๑๔	ทรัพยากรธรรมชาติและสิ่งแวดล้อม จังหวัดระนอง	-	-	๐-๗๗๘๒-๔๐๑๑	-
๑๕	สำนักงานสาธารณสุขจังหวัดระนอง	-	-	๐-๗๗๘๑-๒๖๗๙	-
๑๖	การไฟฟ้าส่วนภูมิภาคจังหวัดระนอง	ข้อหลัก	๑๖๓.๓๗๕	๐-๗๗๘๒-๑๒๘๙	๒๔ ชม.
๑๗	สำนักงานสาธารณสุขอำเภอเมืองระนอง	-	-	๐-๗๗๘๑-๑๕๑๘	-
๑๘	สถานีอุดุนิยมวิทยาระนอง	-	-	๐-๗๗๘๑-๑๔๘๗	๒๔ ชม.

บัญชีรายชื่อหน่วยงานราชการ รัฐวิสาหกิจ องค์กรปกครองส่วนท้องถิ่น ภาคเอกชน และองค์กรเครือข่ายใน
เขตจังหวัดระนอง

ลำดับ ที่	ชื่อหน่วยงาน	วิทยุสื่อสาร (ทุกสถานีสามารถติดต่อได้ โดยตรง)		หมายเลขโทรศัพท์	
		นามเรียกขาน	ความถี่	โทรศัพท์	เวลาทำ การ
๑	เทศบาลตำบลปากน้ำ	ปะการัง	๑๖๒.๕๕๐	๐-๗๗๘๑-๖๓๐๐	๒๔ ชม.
๒	เทศบาลตำบลหงาว	-	-	๐-๗๗๘๒-๖๙๒๑	๒๔ ชม.
๓	เทศบาลเมืองบางริ้น	ศูนย์ปูเจ้าฟ้า	๑๖๒.๕๕๐	๐-๗๗๘๒-๖๑๙๙	๒๔ ชม.
๔	เทศบาลตำบลปากน้ำ-ท่าเรือ	ศูนย์เขานางหงษ์	๑๖๒.๕๕๐	๐-๗๗๘๘-๐๑๑๒	๒๔ ชม.
๕	เทศบาลตำบลบางนอน	ศูนย์บางนอน	๑๖๒.๕๕๐	๐-๗๗๘๒-๖๘๐๙	๒๔ ชม.
๖	สถานีตำรวจภูธรปากน้ำระนอง	-	-	๐-๗๗๘๒-๓๘๖๗ ๑๙๑	๒๔ ชม.
๗	เทศบาลเมืองระนอง	ศูนย์เอราวัณ	๑๖๒.๕๕๐	๐-๗๗๘๑-๐๑๖๗ ๑๙๙	๒๔ ชม.
๘	มูลนิธิระนองสงเคราะห์	-	-	๐-๗๗๘๑-๑๑๐๐	๒๔ ชม.
๙	โรงพยาบาลระนอง	ศูนย์นเรนทร	๑๕๔.๗๒๕	๐-๗๗๘๑-๓๓๐๐ ๑๖๖๙	๒๔ ชม.

**บัญชีรายชื่อเจ้าพนักงานป้องกันและบรรเทาสาธารณภัยที่ได้รับการแต่งตั้งของ
เทศบาลตำบลปากน้ำ**

ลำดับที่	ชื่อ - นามสกุล	ตำแหน่ง	ที่อยู่	เบอร์โทรศัพท์ติดต่อ
๑	นายสาวิทย์ เรืองรัตน์	จนท. ป้องกันฯ ชำนาญงาน	ทต.ปากน้ำ	๐๙-๙๔๘๗-๕๓๔๖
๒	นายพรชัย สังข์เสื่อ	พจน. ขับเครื่องจักรกลฯ	ทต.ปากน้ำ	๐๙-๕๐๓๔-๒๐๓๗
๓	นายสุเทพ แซ่ฮ้อย	พนักงานดับเพลิง	ทต.ปากน้ำ	๐๘-๓๖๔๖-๕๕๗๙
๔	นายสุรัตน์ ทวีวัฒน์	พนักงานดับเพลิง	ทต.ปากน้ำ	๐๘-๙๗๙๕-๔๐๘๑
๕	นายเกียรติพงศ์ เสนพงศ์	พนักงานดับเพลิง	ทต.ปากน้ำ	๐๘-๒๔๔๐-๔๕๖๘
๖	นายวรารุฒิ ด่านสากล	พนักงานดับเพลิง	ทต.ปากน้ำ	๐๖-๑๐๙๕-๑๖๐๗
๗	นายอนันต์พงษ์ รักวงศ์ไทย	พนักงานดับเพลิง	ทต.ปากน้ำ	๐๙-๒๗๙๗-๗๖๙๖
๘	นายชัยมงคล พรหมเกศ	พนักงานดับเพลิง	ทต.ปากน้ำ	๐๙-๕๔๑๙-๘๓๒๓
๙	นายจิราพงษ์ มณีราช	พนักงานดับเพลิง	ทต.ปากน้ำ	๐๘-๘๐๒๖-๖๗๘๕
๑๐	นายวีระชัย เกษแก้ว	พนักงานดับเพลิง	ทต.ปากน้ำ	๐๙-๓๗๓๒-๙๒๓๘

บัญชีรายชื่ออาสาสมัครป้องกันภัยฝ่ายพลเรือน/OTOS ของ เทศบาลตำบลปากน้ำ

ลำดับที่	ชื่อ - นามสกุล	ตำแหน่ง	ที่อยู่	เบอร์โทรศัพท์ติดต่อ
๑	นายสุรพล มงคล	อปพร. ทต.ปากน้ำ	๖๗/๗ ม.๑ ปากน้ำ	-
๒	นายถวิล คำแหง	อปพร. ทต.ปากน้ำ	๕๑/๒ ม.๒ ปากน้ำ	๐๘๕-๗๙๖-๔๗๒๔
๓	นายวิสูตร อิมเอิบ	อปพร. ทต.ปากน้ำ	๖๘/๕๗ ม.๑ ปากน้ำ	๐๘๑-๖๗๗-๗๙๕๗
๔	นายสมเกียรติ เกตุแก้ว	อปพร. ทต.ปากน้ำ	๖๘/๙๕ ม.๑ ปากน้ำ	๐๘๑-๑๙๘-๙๐๑๑
๕	นายต๋อย ทิวโพธิ์พุ่ม	อปพร. ทต.ปากน้ำ	๖๔ ม.๕ ปากน้ำ	๐๘๔-๖๓๐-๔๑๔๓
๖	นางแอ มงคล	อปพร. ทต.ปากน้ำ	๖๗/๗ ม.๑ ปากน้ำ	-
๗	นางบุญนำ คนเฉียบ	อปพร. ทต.ปากน้ำ	๖๘/๙๖ ม.๑ ปากน้ำ	๐๘๖-๒๘๐-๖๕๔๘
๘	นายบรรจง สุขทวีกุล	อปพร. ทต.ปากน้ำ	๗๙/๙ ม.๒ ปากน้ำ	๐๘๓-๕๙๙-๔๔๑๔
๙	นายสิทธิชัย ขวัญประจักษ์	อปพร. ทต.ปากน้ำ	๖๔/๘ ม.๕ ปากน้ำ	๐๘๙-๒๘๙-๙๕๕๒
๑๐	นางสาววิเชียร รักวงศ์ไทย	อปพร. ทต.ปากน้ำ	๖๘/๕๒ ม.๑ ปากน้ำ	๐๘๗-๒๗๐-๖๘๑๖
๑๑	นางบุญทิมา อู่ยวงษ์	อปพร. ทต.ปากน้ำ	๖๔/๖ ม.๑ ปากน้ำ	-
๑๒	นางพัชรณี เกตุแก้ว	อปพร. ทต.ปากน้ำ	๖๘/๔๒ ม.๑ ปากน้ำ	-
๑๓	นายวันดี ข้ามสมุทร	อปพร. ทต.ปากน้ำ	๕๑/๒ ม.๒ ปากน้ำ	-
๑๔	นายสุพจน์ สรรพกุล	อปพร. ทต.ปากน้ำ	๔๘/๒ ม.๒ ปากน้ำ	-
๑๕	นายสรารุฒ รักวงศ์ไทย	อปพร. ทต.ปากน้ำ	๖๘/๓๒ ม.๑ ปากน้ำ	-
๑๖	นายสุศักดิ์ศักดิ์ รักวงศ์ไทย	อปพร. ทต.ปากน้ำ	๖๘/๓๒ ม.๑ ปากน้ำ	๐๘๑-๒๗๐-๖๘๑๒
๑๗	นางสาวสุพัตรา รักวงศ์ไทย	อปพร. ทต.ปากน้ำ	๖๘/๕๒ ม.๑ ปากน้ำ	๐๘๕-๗๙๘-๑๒๗๙
๑๘	นางบรรจง หิรัญศิลป์	อปพร. ทต.ปากน้ำ	๘๖ ม.๒ ปากน้ำ	๐๘๗-๒๗๖-๙๕๐๖
๑๙	นายพิมล หิรัญศิลป์	อปพร. ทต.ปากน้ำ	๘๖ ม.๒ ปากน้ำ	๐๘๙-๙๗๑-๐๙๗๓
๒๐	นายบุญเลิศ ทิพย์จันทร์	อปพร. ทต.ปากน้ำ	๔๙/๑ ม.๑ ปากน้ำ	๐๘๙-๔๖๒-๘๖๕๒
๒๑	นายวิษณุ คำแหง	อปพร. ทต.ปากน้ำ	๔๕ ม.๒ ปากน้ำ	๐๘๒-๔๒๓-๔๘๘๓
๒๒	นายสุเทพ แซ่ฮ้อย	อปพร. ทต.ปากน้ำ	๕๐/๑ ม.๒ ปากน้ำ	๐๘๓-๖๔๖-๕๕๗๙
๒๓	นางนวลนภา หิรัญศิลป์	อปพร. ทต.ปากน้ำ	๘๖ ม.๒ ปากน้ำ	-

บัญชีรายชื่ออาสาสมัครป้องกันภัยฝ่ายพลเรือน/OTOS ของ เทศบาลตำบลปากน้ำ

ลำดับที่	ชื่อ - นามสกุล	ตำแหน่ง	ที่อยู่	เบอร์โทรศัพท์ติดต่อ
๒๕	นางพรนภา หิรัญศิลป์	อปพร. ทต.ปากน้ำ	๘๖ ม.๒ ปากน้ำ	-
๒๖	นายโชติ พิมพ์ทอง	อปพร. ทต.ปากน้ำ	๑๐๙ ม.๕ ปากน้ำ	-
๒๗	นายณัฐวัฒน์ สุขสันติกมล	อปพร. ทต.ปากน้ำ	๓๘ ม.๑ ปากน้ำ	๐๘๒-๒๘๑-๓๒๗๙
๒๘	นายชาลี มณีราช	อปพร. ทต.ปากน้ำ	๘๗ ม.๒ ปากน้ำ	๐๘๗-๔๖๓-๓๗๔๕
๒๙	นางยุพาพร ทิพย์จันทร์	อปพร. ทต.ปากน้ำ	๔๘/๒ ม.๒ ปากน้ำ	-
๓๐	นายปรีชา มณีราช	อปพร. ทต.ปากน้ำ	๓๙ ม.๒ ปากน้ำ	๐๘๒-๒๘๓-๙๒๖๕
๓๑	นางรุ่งเพชร พรหมเกษ	อปพร. ทต.ปากน้ำ	๖๖/๘ ม.๑ ปากน้ำ	๐๘๑-๕๖๙-๑๑๔๕
๓๒	นายภิรมย์ คล้ายสวี่	อปพร. ทต.ปากน้ำ	๓๙ ม.๒ ปากน้ำ	๐๘๓-๑๐๖-๒๔๒๐

การแบ่งมอบภารกิจตามโครงสร้างศูนย์อำนาจการเฉพาะกิจ

<p>ผู้อำนวยการ ศูนย์อำนาจการเฉพาะกิจ</p>	<p>อำนาจหน้าที่</p>
<p>นายบรรลือ แซ่ตัน นายกเทศมนตรีตำบลปากน้ำ ผู้อำนวยการศูนย์ อำนาจการเฉพาะกิจ</p>	<ol style="list-style-type: none"> ๑. บังคับบัญชา สั่งการ ควบคุม และกำกับดูแลการปฏิบัติหน้าที่ของหน่วยปฏิบัติ/ผู้ปฏิบัติ เจ้าพนักงาน และอาสาสมัคร ให้ปฏิบัติหน้าที่ตามแผนปฏิบัติการในการป้องกันและบรรเทาสาธารณภัยของเทศบาลตำบลปากน้ำ ๒. สั่งข้าราชการฝ่ายพลเรือน พนักงานส่วนท้องถิ่น เจ้าหน้าที่ของหน่วยงานของรัฐเจ้าพนักงาน อาสาสมัคร และบุคคลใด ๆ ในเขตองค์กรปกครองส่วนท้องถิ่นแห่งพื้นที่ที่เกิดสาธารณภัย ให้ปฏิบัติการอย่างหนึ่งอย่างใดตามความจำเป็นในการป้องกันและบรรเทาสาธารณภัย ๓. ใช้อาคาร สถานที่ วัสดุ อุปกรณ์ เครื่องมือเครื่องใช้ และยานพาหนะของ หน่วยงานของรัฐและเอกชนที่อยู่ในเขตองค์กรปกครองส่วนท้องถิ่นแห่งพื้นที่ที่เกิดสาธารณภัยเท่าที่จำเป็นเพื่อการป้องกันและบรรเทาสาธารณภัย ๔. ใช้เครื่องมือสื่อสารของหน่วยงานของรัฐหรือเอกชนทุกระบบที่อยู่ในเขตองค์กรปกครองส่วนท้องถิ่นแห่งพื้นที่ที่เกิดสาธารณภัยหรือท้องที่ที่เกี่ยวข้อง ๕. ขอความช่วยเหลือจากองค์กรปกครองส่วนท้องถิ่นอื่นในการป้องกันและบรรเทาสาธารณภัย ๖. สั่งห้ามเข้าหรือให้ออกจากพื้นที่ อาคารหรือสถานที่ที่กำหนด ๗. จัดให้มีการสงเคราะห์ผู้ประสบภัยโดยทั่วถึงและรวดเร็ว ๘. รายงานการจัดการสาธารณภัยให้ผู้อำนวยการอำเภอ และผู้อำนวยการจังหวัด ทราบทันที ๙. มีหน้าที่ช่วยเหลือผู้อำนวยการอำเภอ และผู้อำนวยการจังหวัดตามที่ได้รับมอบหมาย
<p>รองนายกเทศมนตรี ตำบลปากน้ำ ผู้ช่วยผู้อำนวยการ ศูนย์อำนาจการเฉพาะกิจ</p>	<ol style="list-style-type: none"> ๑. อำนาจการและประสานการปฏิบัติ ร่วมกับหน่วยงานที่เกี่ยวข้อง ๒. ติดตาม กำกับดูแล การปฏิบัติหน้าที่ของหน่วยปฏิบัติ ๓. มีหน้าที่ช่วยเหลือผู้อำนวยการท้องถิ่นตามที่ได้รับมอบหมาย

ลำดับ ที่	หน่วยปฏิบัติ	หน้าที่	การแบ่งมอบภารกิจ		หัวหน้าฝ่าย
			ผู้ปฏิบัติ	หน่วยปฏิบัติ	
๑	ฝ่ายอำนวยการ	<p>➤ อำนวยการ ควบคุม กำกับดูแล และประสานติดตามผลการปฏิบัติของฝ่ายต่างๆ รวมทั้งวิเคราะห์สถานการณ์ รายงานสถานการณ์จนกว่าเหตุการณ์กลับสู่ภาวะปกติ โครงสร้างประกอบด้วยงานต่างๆ ดังนี้</p> <ol style="list-style-type: none"> ๑. งานธุรการ ๒. งานวิเคราะห์ข้อมูลสารสนเทศและการรายงาน ๓. งานจัดกำลังสนับสนุน ๔. งานศูนย์สั่งการ ๕. งานรับเรื่องราวร้องทุกข์ ๖. งานประสานการตรวจเยี่ยม ๗. งานรับเรื่องราวร้องทุกข์ ๘. งานประสานการช่วยเหลือ <p>ฯลฯ</p>	<ul style="list-style-type: none"> - ปลัดเทศบาลตำบลปากน้ำ - หัวหน้าสำนักปลัดเทศบาลตำบลปากน้ำ - หัวหน้าฝ่ายปกครอง - อปพร./อาสาสมัครอื่นๆ/อสม. <p>ฯลฯ</p>	<ul style="list-style-type: none"> - สำนักปลัด - ฝ่ายปกครอง - งานป้องกันและบรรเทาสาธารณภัย <p>ฯลฯ</p>	<ul style="list-style-type: none"> - หัวหน้าฝ่ายปกครอง (เทศบาลตำบลปากน้ำ)
๒	ฝ่ายแจ้งเตือนภัย	<ol style="list-style-type: none"> ๑. งานติดตามข้อมูลการพยากรณ์อากาศและสถานการณ์ ๒. งานเฝ้าระวังและแจ้งเตือนภัย ๓. วิเคราะห์ข้อมูลต่างๆ พร้อมทั้งรายงานให้ผู้มีอำนาจสั่งการทราบ 	<ul style="list-style-type: none"> - คณะกรรมการป้องกันและบรรเทาสาธารณภัยหมู่บ้าน/ชุมชน - ผู้ใหญ่บ้านหมู่ที่ ๑,๒, ๕ - อาสาสมัครแจ้งเตือนภัยเทศบาลตำบลปากน้ำ 	<ul style="list-style-type: none"> - สำนักปลัด - ฝ่ายปกครอง - งานป้องกันและบรรเทาสาธารณภัย <p>ฯลฯ</p>	<ul style="list-style-type: none"> - หัวหน้าสำนักปลัด (เทศบาลตำบลปากน้ำ) - หัวหน้าฝ่ายปกครอง (เทศบาลตำบลปากน้ำ)
๓	ฝ่ายป้องกันและปฏิบัติการ/สื่อสาร	<p>➤ จัดตั้งหน่วยปฏิบัติการค้นหา และช่วยเหลือผู้ประสบภัย การสถาปนาและดำรงการสื่อสาร</p> <ol style="list-style-type: none"> ๑. เฝ้าระวังและติดตามสถานการณ์ 	<ul style="list-style-type: none"> - เจ้าหน้าที่ป้องกันและบรรเทาสาธารณภัยหมู่บ้าน/ 	<ul style="list-style-type: none"> - สำนักปลัด - ฝ่ายปกครอง 	<ul style="list-style-type: none"> - หัวหน้าสำนักปลัด

ลำดับ ที่	หน่วยปฏิบัติ	หน้าที่	การแบ่งมอบภารกิจ		หัวหน้าฝ่าย
			ผู้ปฏิบัติ	หน่วยปฏิบัติ	
		๒. ปฏิบัติการค้นหาช่วยเหลือผู้ประสบภัย ๓. ตรวจสอบและติดตามผู้ประสบภัย ๔. ตรวจสอบผู้ประสบภัย ๕. งานส่งกำลังบำรุง ๖. งานระบบการสื่อสาร ฯลฯ	ชุมชน ผู้ใหญ่บ้านหมู่ที่ ๑,๒, ๕ - อาสาสมัครแจ้งเตือนภัย เทศบาลตำบลปากน้ำ - ตำรวจภูธรปากน้ำระนอง ฯลฯ	- งานป้องกันและ บรรเทาสาธารณภัย ฯลฯ	(เทศบาล ตำบลปากน้ำ) - หัวหน้าฝ่าย ปกครอง (เทศบาล ตำบลปากน้ำ)
๔	ฝ่ายประชาสัมพันธ์	➤ ประชาสัมพันธ์ข่าวสาร ข้อเท็จจริงด้านสาธารณสุขและการให้ความ ช่วยเหลือให้ประชาชนและสื่อมวลชนทราบ และปฏิบัติตามภารกิจ ดังนี้ ๑. เผยแพร่ประชาสัมพันธ์สถานการณ์ การแก้ไขปัญหา การให้ ความช่วยเหลือ ๒. ทำความเข้าใจสื่อมวลชน ถูกต้อง ชัดเจน เป็นไปในแนวทาง เดียวกัน ๓. จัดตั้งศูนย์รวมข้อมูลข่าวสาร เพื่อการประชาสัมพันธ์และแถลง ข่าว ฯลฯ	- เจ้าหน้าที่ป้องกันและ - คณะกรรมการป้องกันและ บรรเทาสาธารณภัยหมู่บ้าน/ ชุมชน ผู้ใหญ่บ้านหมู่ที่ ๑,๒, ๕ - อาสาสมัครแจ้งเตือนภัย เทศบาลตำบลปากน้ำ - ตำรวจภูธรปากน้ำระนอง ฯลฯ	- สำนักปลัด - ฝ่ายปกครอง - งานป้องกันและ บรรเทาสาธารณภัย ฯลฯ	- หัวหน้าฝ่าย ปกครอง
๕	ฝ่ายการเงิน	➤ ติดตาม ในการดำเนินการ จัดทำบัญชี จัดซื้อจัดหาวัสดุอุปกรณ์ เครื่องอุปโภคบริโภค ฯลฯ รวมถึงการวิเคราะห์ค่าใช้จ่ายต่างๆ และ ปฏิบัติตามภารกิจ ดังนี้ ๑. การจ่ายเงินช่วยเหลือผู้ประสบภัย ตามระเบียบของทางราชการ	หัวหน้าฝ่ายบริหารงานคลัง	- กองคลัง ฯลฯ	- หัวหน้า บริหารงาน คลัง

ลำดับ ที่	หน่วยปฏิบัติ	หน้าที่	การแบ่งมอบภารกิจ		หัวหน้าฝ่าย
			ผู้ปฏิบัติ	หน่วยปฏิบัติ	
		๒. การเงินและบัญชี ๓. บริหารจัดการเงินและสิ่งของบริจาค รวมทั้งสิ่งของพระราชทาน ๔. ค่าตอบแทนผู้ปฏิบัติงาน ฯลฯ			
๖	รักษาความสงบเรียบร้อย	➤ ทำหน้าที่ตรวจตราและป้องกันการโจรกรรม รักษาความสงบเรียบร้อยในพื้นที่รองรับการอพยพ และปฏิบัติตามภารกิจ ดังนี้ ๑. งานป้องกันการโจรกรรม ๒. งานรักษาความปลอดภัย ๓. งานจราจร	- เจ้าหน้าที่งานป้องกันและบรรเทาสาธารณภัย - ตำรวจภูธรปากน้ำระนอง - อปพร. ทต.ปากน้ำ ฯลฯ	- สำนักปลัด - ฝ่ายปกครอง - งานป้องกันและบรรเทาสาธารณภัย	- หัวหน้าฝ่ายปกครอง (เทศบาลตำบลปากน้ำ)
๗	ฝ่ายฟื้นฟูบูรณะ	๑. สำรวจและประเมินความเสียหาย ความต้องการของผู้ประสบภัย ๒. สงเคราะห์ผู้ประสบภัย ๓. งานซ่อมแซมระบบสาธารณูปโภค ๔. ฟื้นฟูบูรณะสิ่งสาธารณูปโภค ๕. ฟื้นฟูสิ่งแวดล้อม	- เจ้าหน้าที่งานป้องกันและบรรเทาสาธารณภัย - เจ้าหน้าที่กองช่าง - เจ้าหน้าที่กองสาธารณสุข	- สำนักปลัด - ฝ่ายปกครอง - งานป้องกันและบรรเทาสาธารณภัย - กองช่าง - กองสาธารณสุขฯ	- หัวหน้าฝ่ายปกครอง (เทศบาลตำบลปากน้ำ)

แบบรายงานเหตุด่วนสาธารณภัย

ด่วนที่สุด ที่ รน ๕๒๑๐๑/..... วันที่.....

จาก ผู้อำนวยการท้องถิ่นเทศบาลตำบลปากน้ำ อำเภอเมือง จังหวัดระนอง

เรียน นายอำเภอเมืองระนอง

๑. ชนิดของภัย () อุทกภัย () วาตภัย () ความแห้งแล้ง () อัคคีภัย () ไฟป่า () อากาศหนาว () แผ่นดินไหวและอาคารถล่ม () สารเคมีและวัตถุอันตราย () อุบัติภัย () ทุ่นระเบิด () การป้องกันและระงับภัยทางอากาศ () การก่อวินาศกรรม () การอพยพประชาชนและส่วนราชการ () อื่นๆ.....

ความรุนแรงและลักษณะของภัย () เล็กน้อย () ปานกลาง () รุนแรง ลักษณะของ.....

๒. ภัยเกิดวันที่.....เวลา.....น. ภัยสิ้นสุดวันที่..... เวลา.....น.

๓. สถานที่เกิดภัย หมู่ที่.....ฝั่ง.....ตำบลปากน้ำ อำเภอเมือง จังหวัดระนอง

๔. ราษฎรที่ประสบภัย

๔.๑ ราษฎรได้รับความเดือดร้อน.....ครัวเรือน จำนวน.....คน เสียหายทั้งหลัง..... ครัวเรือน เสียหายบางส่วน.....ครัวเรือน บ้านเช่าบุคคลต่างด้าวประมาณ.....หลัง

๔.๒ บาดเจ็บ คน

๔.๓ เสียชีวิต คน

๔.๔ สูญหาย คน

๔.๕ อพยพที่ปลอดภัย คน ครัวเรือน

๕. พื้นที่ประสบภัยและความเสียหาย

๕.๑ อาคารสิ่งก่อสร้างบ้านพักอาศัย หลัง
อาคารสูงตั้งแต่ ๒๓ เมตร ขึ้นไป อาคาร
โรงงาน แห่ง วัด แห่ง สถานที่ราชการ แห่ง
อื่นๆ

ความเสียหายประมาณ บาท

๕.๒ พื้นที่และทรัพย์สินทางการเกษตร พืชไร่ ไร่ นา ไร่ สวน ไร่

บ่อปลา บ่อ กุ้ง บ่อ

สัตว์เลี้ยง (โค/กระบือ ตัว สุกร ตัว เป็ด/ไก่ ตัว

อื่นๆ

ความเสียหายประมาณ บาท

๕.๓ สิ่งสาธารณประโยชน์ ถนน สาย สะพาน แห่ง

คอสะพาน แห่ง ฝาย แห่ง

อื่นๆ

ความเสียหายประมาณยังประเมินไม่ได้..... บาท

รวมความเสียหายเบื้องต้นประมาณ บาท

๖. การบรรเทาภัย ...ออกพื้นที่สำรวจความเสียหาย ช่วยเหลืออพยพผู้ประสบภัย โดยมีอาหาร น้ำ ที่พักชั่วคราว ยารักษาโรค เครื่องนอน แจกจ่ายให้แก่ผู้ประสบภัยทุกคน ติดตั้งไฟแสงสว่าง
๗. เครื่องมือ/อุปกรณ์ที่ใช้ รถดับเพลิง/รถบรรทุกน้ำ คัน รถกู้ภัย คัน เรือ ลำ เครื่องสูบน้ำ เครื่อง
อื่นๆ

๗.๑ ส่วนราชการ หน่วยงาน

๗.๒ เอกชน/ประชาชน กลุ่ม/คน

๘. การดำเนินงานของส่วนราชการ หน่วยอาสาสมัคร มูลนิธิในพื้นที่

() ส่วนราชการอื่นๆ (ชื่อ) กองพันทหารราบ ๒๕ พัน ๒, สถานตำรวจภูธรปากน้ำระนอง, สำนักงานป้องกันและบรรเทาสาธารณภัยจังหวัดระนอง, สมาชิกกองอาสารักษาดินแดน อำเภอเมืองระนอง

() ภาคเอกชน (ชื่อ) มูลนิธิระนองสงเคราะห์

ทั้งนี้ เทศบาลตำบลปากน้ำ ได้ดำเนินการช่วยเหลือผู้ประสบภัยเบื้องต้นแล้ว โดยมีอาหาร น้ำ ที่พักชั่วคราว ยารักษาโรค เครื่องนอน แจกจ่ายให้แก่ผู้ประสบภัยทุกคน ซึ่งเทศบาลตำบลปากน้ำไม่มีงบประมาณเพียงพอสำหรับการให้ความช่วยเหลือทั้งหมด จึงใคร่ขอความช่วยเหลือจากศูนย์อำนวยการอำเภอเมืองระนอง ต่อไป

(ลงชื่อ).....ผู้รายงาน

(นายบรรลือ แซ่ตัน)

นายกเทศมนตรีตำบลปากน้ำ

ผู้อำนวยการท้องถิ่น