



ประกาศเทศบาลตำบลปากน้ำ
เรื่อง แผนอัตรากำลัง ๓ ปี ประจำปีงบประมาณ พ.ศ. ๒๕๖๑ - ๒๕๖๓

ตามที่แผนอัตรากำลัง ๓ ปี ฉบับปรับปรุงแก้ไข เพื่อเข้าสู่ระบบแห่ง ประจำปีงบประมาณ พ.ศ. ๒๕๕๙ - ๒๕๖๐ ของเทศบาลตำบลปากน้ำ อำเภอเมืองระนอง จังหวัดระนอง จะครบกำหนดใช้บังคับในวันที่ ๓๐ กันยายน ๒๕๖๐ โดยจะต้องดำเนินการจัดทำแผนอัตรากำลัง ๓ ปี ประจำปีงบประมาณ พ.ศ. ๒๕๖๑ - ๒๕๖๓ ให้แล้วเสร็จก่อนแผนอัตรากำลัง ๓ ปี ฉบับเดิมจะครบกำหนด นั้น

อาศัยความตามมาตรา ๓๕ ประกอบ มาตรา ๒๔ วรรคเจ็ด แห่งพระราชบัญญัติระเบียบบริหารงานบุคคลส่วนท้องถิ่น พ.ศ. ๒๕๔๒ และมติคณะกรรมการพนักงานเทศบาลจังหวัดระนอง ในการประชุมครั้งที่ ๙/๒๕๖๐ เมื่อวันที่ ๒๗ กันยายน ๒๕๖๐ จึงให้แก้ไขข้อมูลการกำหนดตำแหน่ง และระดับตำแหน่งในแผนอัตรากำลัง ๓ ปี ประจำปีงบประมาณ พ.ศ. ๒๕๖๑ - ๒๕๖๓ ดังนี้

ข้อ ๑ ประกาศฉบับนี้เรียกว่า ประกาศเทศบาลตำบลปากน้ำ เรื่อง แผนอัตรากำลัง ๓ ปี ประจำปีงบประมาณ พ.ศ. ๒๕๖๑ - ๒๕๖๓

ข้อ ๒ ประกาศฉบับนี้ให้มีผลบังคับใช้ตั้งแต่วันที่ ๑ ตุลาคม ๒๕๖๐

ข้อ ๓ ให้ยกเลิกการกำหนดตำแหน่งและระดับตำแหน่งในแผนอัตรากำลัง ๓ ปี ฉบับปรับปรุงแก้ไข เพื่อเข้าสู่ระบบแห่ง ประจำปีงบประมาณ พ.ศ. ๒๕๕๙ - ๒๕๖๐ โดยให้เป็นไปตามการกำหนดตำแหน่งและระดับตำแหน่งฉบับนี้แทน

ประกาศ ณ วันที่ ๙ เดือนตุลาคม พ.ศ. ๒๕๖๐



(นายบรรลือ แซ่ตัน)

นายกเทศมนตรีตำบลปากน้ำ



แผนอัตรากำลัง ๓ ปี
ประจำปีงบประมาณ ๒๕๖๑ - ๒๕๖๓



เทศบาลตำบลปากน้ำ
อำเภอเมืองระนอง จังหวัดระนอง

สารบัญ

เรื่อง	หน้า
๑. หลักการและเหตุผล	๑
๒. วัตถุประสงค์ และประโยชน์ที่ได้รับ	๒
๓. ขอบเขตและแนวทางในการจัดทำแผนอัตรากำลัง ๓ ปี	๓
๔. สภาพปัญหาของพื้นที่และความต้องการของประชาชน	๔-๑๐
๕. ภารกิจ อำนาจหน้าที่ขององค์กรปกครองส่วนท้องถิ่น	๑๐-๑๕
๖. ภารกิจหลัก และภารกิจรอง ที่องค์กรปกครองส่วนท้องถิ่นจะดำเนินการ	๑๖
๗. สรุปปัญหาและแนวทางในการกำหนดโครงสร้างส่วนราชการและกรอบอัตรากำลัง	๑๗
๘. โครงสร้างการกำหนดส่วนราชการ	๑๘-๒๔
๙. ภาระค่าใช้จ่ายเกี่ยวกับเงินเดือนและประโยชน์ตอบแทนอื่น	๒๕-๒๙
๑๐. แผนภูมิโครงสร้างการแบ่งส่วนราชการตามแผนอัตรากำลัง ๓ ปี	๓๐-๓๔
๑๑. บัญชีจัดคนลงสู่ตำแหน่งและการกำหนดเลขที่ตำแหน่งในส่วนราชการ	๓๕-๔๐
๑๒. แนวทางการพัฒนาข้าราชการหรือพนักงานส่วนท้องถิ่น	๔๑-๔๖
๑๓. ประกาศคุณธรรมจรรยาบรรณของพนักงานเทศบาล ลูกจ้าง และพนักงานจ้าง ของพนักงานเทศบาลตำบลปากน้ำ	๔๗

๑. หลักการและเหตุผล

การบริหารจัดการอัตราค่าจ้างของหน่วยงานภาครัฐ เป็นสิ่งสำคัญและต้องดำเนินการต่อเนื่องเนื่องจากการกำหนดอัตราค่าจ้างในองค์กรจะมีความสัมพันธ์กับการกำหนดอัตราเงินเดือน ค่าจ้าง ค่าตอบแทน ประโยชน์ตอบแทนอื่น และสวัสดิการอื่น ๆ อีกมากมาย ที่มีความสัมพันธ์เกี่ยวเนื่องสอดคล้องกัน ประกอบกับ แผนอัตราค่าจ้าง ๓ ปี ฉบับปรับปรุงแก้ไข เพื่อเข้าสู่ระบบแห่ง ประจำปีงบประมาณ ๒๕๕๘ - ๒๕๖๐ ของเทศบาลตำบลปากน้ำ จะสิ้นสุดลงในวันที่ ๓๐ กันยายน ๒๕๖๐ ดังนั้นเทศบาลตำบลปากน้ำ จึงจำเป็นต้องจัดทำแผนอัตราค่าจ้าง ๓ ปี และได้ระบุหลักการและเหตุผลในการจัดทำแผนอัตราค่าจ้าง ๓ ปี โดยมีเนื้อหาสาระที่เกี่ยวข้องกับระเบียบ กฎหมาย ที่ทำให้เทศบาลตำบลปากน้ำ มีความจำเป็นต้องจัดทำแผนอัตราค่าจ้าง ๓ ปีขึ้น ดังนี้

๑.๑ ประกาศคณะกรรมการกลางพนักงานเทศบาล (ก.ท.) เรื่อง มาตรฐานทั่วไปเกี่ยวกับอัตราตำแหน่ง กำหนดให้คณะกรรมการกลางพนักงานเทศบาลจังหวัดระนอง (ก.ท.จ.ระนอง) กำหนดตำแหน่งพนักงานเทศบาล ว่าจะมีตำแหน่งใด ระดับใด อยู่ในส่วนราชการใด จำนวนเท่าใด ให้คำนึงถึงภาระหน้าที่ ความรับผิดชอบ ลักษณะงานที่ต้องปฏิบัติ ความยาก และคุณภาพของงาน ปริมาณงาน ตลอดจนทั้งภาระค่าใช้จ่ายของเทศบาล ที่จะต้องจ่ายในด้านบุคคล โดยให้เทศบาลตำบลปากน้ำ จัดทำแผนอัตราค่าจ้างของพนักงานเทศบาล เพื่อใช้ในการกำหนดตำแหน่งโดยความเห็นชอบของคณะกรรมการพนักงานเทศบาลจังหวัดระนอง (ก.ท.จ.ระนอง) ทั้งนี้ให้เป็นไปตามหลักเกณฑ์และวิธีการที่คณะกรรมการกลางพนักงานเทศบาล (ก.ท.) กำหนด

๑.๒ คณะกรรมการกลางพนักงานเทศบาล (ก.ท.) ได้มีมติเห็นชอบประกาศกำหนดตำแหน่งพนักงานเทศบาล โดยกำหนดแนวทางให้เทศบาลจัดทำแผนอัตราค่าจ้างของเทศบาล เพื่อเป็นกรอบในการกำหนดตำแหน่งและการใช้ตำแหน่งพนักงานเทศบาล โดยเสนอให้คณะกรรมการพนักงานเทศบาลจังหวัดระนอง พิจารณาให้ความเห็นชอบ โดยกำหนดให้เทศบาลตำบลปากน้ำ แต่งตั้งคณะกรรมการจัดทำแผนอัตราค่าจ้าง วิเคราะห์อำนาจหน้าที่และภารกิจของเทศบาล วิเคราะห์ความต้องการกำลังคน วิเคราะห์การวางแผน การใช้กำลังคน จัดทำกรอบอัตราค่าจ้าง และกำหนดหลักเกณฑ์และเงื่อนไขในการกำหนดตำแหน่งพนักงานเทศบาลตามแผนอัตราค่าจ้าง ๓ ปี

๑.๓ จากหลักการและเหตุผลดังกล่าว เทศบาลตำบลปากน้ำ จึงได้จัดทำแผนอัตราค่าจ้าง ๓ ปี สำหรับปีงบประมาณ พ.ศ. ๒๕๖๑ - ๒๕๖๓ ขึ้น

๒. วัตถุประสงค์ และประโยชน์ที่จะได้รับ

เทศบาลตำบลปากน้ำ อำเภอเมืองระนอง จังหวัดระนอง มีวัตถุประสงค์ในการจัดทำแผนอัตรากำลัง ๓ ปี ตามเหตุผลและความจำเป็นของเทศบาล ดังนี้

๒.๑ วัตถุประสงค์ จากการจัดทำแผนอัตรากำลัง

๒.๑.๑ เพื่อให้เทศบาลตำบลปากน้ำ มีโครงสร้างการแบ่งงานและระบบงานเหมาะสม ไม่ซ้ำซ้อนอันจะเป็นการประหยัดงบประมาณรายจ่ายขององค์กรปกครองส่วนท้องถิ่น

๒.๑.๒ เพื่อให้เทศบาลตำบลปากน้ำ มีการกำหนดตำแหน่งการจัดอัตรากำลัง โครงสร้างให้เหมาะสมกับอำนาจหน้าที่ของเทศบาล ตามพระราชบัญญัติเทศบาล พ.ศ.๒๔๙๖ แก้ไขเพิ่มเติมจนถึงปัจจุบัน และตามพระราชบัญญัติกำหนดแผนและขั้นตอนการกระจายอำนาจให้แก่องค์กรปกครองส่วนท้องถิ่น พ.ศ. ๒๕๔๒ และกฎหมายอื่นที่เกี่ยวข้อง

๒.๑.๓ เพื่อให้คณะกรรมการพนักงานเทศบาลจังหวัดระนอง (ก.ท.จ.ระนอง) สามารถตรวจสอบการกำหนดตำแหน่งและการใช้ตำแหน่งพนักงานเทศบาล ลูกจ้างประจำและพนักงานจ้าง ว่าถูกต้องเหมาะสมหรือไม่

๒.๑.๔ เพื่อให้คณะกรรมการพนักงานเทศบาลจังหวัดระนอง (ก.ท.จ.ระนอง) สามารถตรวจสอบการกำหนดประเภทตำแหน่งและการสรรหาและเลือกสรรตำแหน่งพนักงานจ้างว่าถูกต้องเหมาะสมหรือไม่

๒.๑.๕ เพื่อให้เทศบาลตำบลปากน้ำ สามารถวางแผนอัตรากำลัง ในการบรรจุแต่งตั้งพนักงานเทศบาล เพื่อให้การบริหารงานของเทศบาลตำบลปากน้ำเกิดประโยชน์ต่อประชาชน เกิดผลสัมฤทธิ์ต่อภารกิจตามอำนาจหน้าที่ มีประสิทธิภาพมีความคุ้มค่า สามารถลดขั้นตอนการปฏิบัติงาน มีการลดภารกิจและ ยุบเลิกหน่วยงานที่ไม่จำเป็นการปฏิบัติภารกิจ สามารถตอบสนองความต้องการของประชาชนได้เป็นอย่างดี

๒.๑.๖ เพื่อให้เทศบาลตำบลปากน้ำ ดำเนินการวางแผนการใช้อัตรากำลัง บุคลากรให้เหมาะสม การพัฒนาบุคลากรได้อย่างต่อเนื่องมีประสิทธิภาพ และสามารถควบคุมภาระค่าใช้จ่ายด้านการบริหารงานบุคคลของเทศบาลให้เป็นไปตามที่กฎหมายกำหนด

๒.๑.๗ เพื่อให้เทศบาลตำบลปากน้ำ มีการกำหนดตำแหน่งอัตรากำลังของบุคลากร ที่สามารถตอบสนองการปฏิบัติงานของเทศบาลที่มีความจำเป็นเร่งด่วน และสนองนโยบายของรัฐบาลหรือมติคณะรัฐมนตรี หรือนโยบายของเทศบาล

๒.๒ ประโยชน์จากการจัดทำแผนอัตรากำลัง ๓ ปี

๒.๒.๑ ผู้บริหารและพนักงานเทศบาล ที่มีส่วนเกี่ยวข้องมีความเข้าใจชัดเจนถึงกรอบอัตรากำลังคน ตำแหน่งและหน้าที่รับผิดชอบที่เหมาะสมตามปริมาณและคุณภาพที่ต้องการ

๒.๒.๒ เทศบาลตำบลปากน้ำ มีอัตรากำลังที่เหมาะสม เพื่อเป็นเครื่องมือในการบริหาร สร้างขวัญกำลังใจ

๒.๒.๓ การจัดทำแผนอัตรากำลัง ทำให้สามารถรู้ในสิ่งที่อาจจะเกิดขึ้นในอนาคต และสามารถเตรียมการรองรับกับเหตุการณ์ดังกล่าวไว้ล่วงหน้าได้

๒.๒.๔ การจัดทำแผนอัตรากำลัง ทำให้ทราบข้อมูลพื้นฐานทั้งด้าน จุดแข็ง จุดอ่อน โอกาส และอุปสรรค ของทรัพยากรบุคคลที่มีอยู่ในปัจจุบัน และอนาคต สามารถวางแผนล่วงหน้าเกี่ยวกับการใช้ทรัพยากรบุคคลให้สอดคล้องกับสภาวะแวดล้อมต่างๆ

๓. ขอบเขตและแนวทางในการจัดทำแผนอัตรากำลัง ๓ ปี

เทศบาลตำบลปากน้ำ อำเภอเมืองระนอง จังหวัดระนอง ได้แต่งตั้งกรรมการจัดทำแผนอัตรากำลัง ๓ ปี ประจำปีงบประมาณ ๒๕๖๑ - ๒๕๖๓ ซึ่งประกอบด้วย นายกเทศมนตรีตำบลปากน้ำ เป็นประธาน ปลัดเทศบาลตำบลปากน้ำ และหัวหน้าส่วนราชการ เป็นกรรมการ และนักทรัพยากรบุคคล เป็นเลขานุการ

๓.๑ วิเคราะห์ภารกิจ อำนาจหน้าที่ความรับผิดชอบของเทศบาลตำบลปากน้ำ ตามพระราชบัญญัติเทศบาล พ.ศ. ๒๔๙๖ และที่แก้ไขเพิ่มเติมจนถึงปัจจุบัน และตามพระราชบัญญัติกำหนดแผนและขั้นตอนการกระจายอำนาจให้แก่องค์กรปกครองส่วนท้องถิ่น พ.ศ. ๒๕๔๒ ตลอดจนกฎหมายอื่นให้สอดคล้องกับกรอบยุทธศาสตร์ชาติระยะ ๒๐ ปี (๒๕๖๐-๒๕๗๙) แผนพัฒนาเศรษฐกิจและสังคมแห่งชาติ แผนพัฒนาจังหวัด แผนพัฒนาอำเภอ แผนพัฒนาตำบล นโยบายของรัฐบาล และสภาพปัญหาของเทศบาลตำบลปากน้ำ โดยแบ่งออกเป็นด้านๆ ตามความเหมาะสม เช่น ด้านโครงสร้างพื้นฐาน ด้านเศรษฐกิจ ด้านสังคม ด้านการเมือง ด้านการบริหารด้านทรัพยากรธรรมชาติและสิ่งแวดล้อม เป็นต้น

๓.๒ กำหนดโครงสร้างการแบ่งส่วนราชการภายในและการจัดระบบงาน เพื่อรองรับภารกิจ ตามอำนาจหน้าที่ความรับผิดชอบ ให้สามารถแก้ปัญหาของเทศบาล ได้อย่างมีประสิทธิภาพและตอบสนองความต้องการของประชาชน

๓.๓ กำหนดตำแหน่งในสายงานต่างๆ จำนวนตำแหน่ง และระดับตำแหน่ง ให้เหมาะสม กับภาระหน้าที่ความรับผิดชอบ ปริมาณงาน และคุณภาพของงาน รวมทั้งสร้างความก้าวหน้าในสายอาชีพของกลุ่มงานต่างๆ

๓.๔ กำหนดความต้องการพนักงานจ้างในเทศบาล โดยให้หัวหน้าส่วนราชการ เข้ามามีส่วนร่วม เพื่อกำหนดความจำเป็นและความต้องการในการใช้พนักงานจ้างให้ตรงกับภารกิจ และอำนาจหน้าที่ที่ต้องปฏิบัติอย่างแท้จริง และต้องคำนึงถึงโครงสร้างส่วนราชการ และจำนวนพนักงานเทศบาล ประกอบการกำหนดประเภทตำแหน่งพนักงานจ้าง

๓.๕ กำหนดประเภทตำแหน่งพนักงานจ้าง จำนวนตำแหน่งให้เหมาะสมกับภารกิจ อำนาจ หน้าที่ ความรับผิดชอบ ปริมาณงานและคุณภาพของงานให้เหมาะสมกับโครงสร้างส่วนราชการ ของเทศบาล

๓.๖ จัดทำกรอบอัตรากำลัง ๓ ปี โดยภาระค่าใช้จ่ายด้านการบริหารงานบุคคล ต้องไม่เกิน ร้อยละสี่สิบของงบประมาณรายจ่าย

๓.๗ ให้พนักงานเทศบาล ลูกจ้างประจำและพนักงานจ้างทุกคน ได้รับการพัฒนาความรู้ ความสามารถอย่างน้อยปีละ ๑ ครั้ง

๔. สภาพปัญหาของพื้นที่และความต้องการของประชาชน

เทศบาลตำบลปากน้ำ เดิมเป็นชุมชนที่ได้จัดตั้งขึ้นเป็นสุขาภิบาลปากน้ำตามประกาศกระทรวงมหาดไทย และได้จัดตั้งขึ้นตามประกาศกระทรวงมหาดไทยเมื่อวันที่ ๒๕ พฤษภาคม ๒๕๔๒ เป็นเทศบาลขนาดเล็ก ต่อมาได้ปรับเป็นเทศบาลขนาดกลางเมื่อวันที่ ๙ มีนาคม ๒๕๕๕ ตามประกาศเทศบาลตำบลปากน้ำ ลงวันที่ ๙ มีนาคม ๒๕๕๕ โดยความเห็นชอบของคณะกรรมการพนักงานเทศบาลจังหวัดระนอง ในการประชุมครั้งที่ ๒/๒๕๕๕ เมื่อวันที่ ๒๗ กุมภาพันธ์ ๒๕๕๕ มีพื้นที่ ๑.๙๒ ตารางกิโลเมตร มีประชากร ๒,๗๗๓ คน (ข้อมูล ณ ๒๐ สิงหาคม ๒๕๕๗) ประชาชนในเขตพื้นที่ส่วนใหญ่ประกอบอาชีพประมง และค้าขาย ดังนั้น สภาพปัญหาที่มีความจำเป็นและความต้องการขั้นพื้นฐานของประชาชนในเขตพื้นที่แบ่งออกเป็นด้านต่างๆ ดังนี้

ที่ตั้ง

ตั้งอยู่เลขที่ ๑๗๑ หมู่ที่ ๑ ถนนเฉลิมพระเกียรติฯ ตำบลปากน้ำ อำเภอเมืองระนอง จังหวัดระนอง ซึ่งอยู่ทางทิศใต้ของจังหวัดระนอง ห่างจากตัวจังหวัดเป็นระยะทาง ๑๒ กิโลเมตร

อาณาเขต

ทิศเหนือ	ติดต่อกับพื้นที่ หมู่ที่ ๕ ตำบลปากน้ำ
ทิศใต้	ติดต่อกับพื้นที่ หมู่ที่ ๑ ตำบลปากน้ำ
ทิศตะวันออก	ติดต่อกับพื้นที่ หมู่ที่ ๕ ตำบลบางรี
ทิศตะวันตก	ติดต่อกับแม่น้ำกระบุรี

พื้นที่

มีขนาดเนื้อที่ ๑.๙๒ ตารางกิโลเมตร สภาพพื้นที่แบ่งเป็น ๓ ส่วน คือ

- ฝั่งเกาะ (เกาะคณสี) ประกอบด้วย หมู่ที่ ๑, หมู่ที่ ๒
- ฝั่งสะพานปลา ประกอบด้วย หมู่ที่ ๑ (บางส่วน)
- ฝั่งเขานางหงษ์ ประกอบด้วย หมู่ที่ ๕ (บางส่วน)

ประชากร

- หมู่ที่ ๑ ฝั่งสะพานปลา (บางส่วน) และเกาะคณสี จำนวน ๑,๕๒๘ ครั้วเรือน
ประชากร ชาย ๙๘๖ คน หญิง ๙๐๖ คน รวม ๑,๘๙๒ คน
 - หมู่ที่ ๒ เกาะคณสี จำนวน ๑๕๕ ครั้วเรือน
ประชากร ชาย ๓๐๘ คน หญิง ๒๕๓ คน รวม ๕๖๑ คน
 - หมู่ที่ ๕ ปากน้ำซีฟู้ด (บางส่วน) จำนวน ๖๙ ครั้วเรือน
ประชากร ชาย ๑๒๕ คน หญิง ๑๑๕ คน รวม ๒๔๐ คน
- รวมทั้งสิ้น จำนวน ๑,๗๕๒ ครั้วเรือน ประชากร ๒,๖๙๓ คน
แยกเป็น เพศชาย ๑,๔๑๙ คน เพศหญิง ๑,๒๗๔ คน
(ข้อมูล ณ เดือน กรกฎาคม ๒๕๖๐)

ชุมชนในเขตเทศบาล มี ๖ ชุมชน คือ

๑. หมู่ที่ ๑ ชุมชนบ้านบน-พัฒนา (เกาะคณที)
๒. หมู่ที่ ๑ ชุมชนบ้านปากคลอง (เกาะคณที)
๓. หมู่ที่ ๑ ชุมชนหาดทรายขาวหัวโค้งสะพานปลา (สะพานปลา)
๔. หมู่ที่ ๑ ชุมชนเกาะพยาม (สะพานปลา)
๕. หมู่ที่ ๒ ชุมชนพัฒนา-บ้านล่าง (เกาะคณที)
๖. หมู่ที่ ๕ ชุมชนหมู่ ๕

วิสัยทัศน์การพัฒนา (Vision)

๑. วิสัยทัศน์การพัฒนาของเทศบาลตำบลปากน้ำ
“เป็นเมืองน่าอยู่และเมืองท่องเที่ยวเชิงอนุรักษ์ ด้วยหลักธรรมาภิบาลและวิถีเศรษฐกิจพอเพียง”
๒. วิสัยทัศน์การพัฒนาจังหวัดระนอง
“เมืองท่องเที่ยวเชิงสุขภาพชั้นนำ การเกษตรสร้างสรรค์ เมืองน่าอยู่ ที่ประชาชนมีคุณภาพชีวิต และประตูการค้าผ่านแดนฝั่งอันดามัน”

พันธกิจของจังหวัดระนอง

๑. พัฒนาและยกระดับมาตรฐานอุตสาหกรรมการท่องเที่ยวเชิงสุขภาพสู่เมืองท่องเที่ยวชั้นนำของอาเซียน
๒. เสริมสร้างอัตราการขยายตัวทางเศรษฐกิจด้วยรายได้ชุมชน
๓. สร้างความมั่นคงทางสังคม ความปลอดภัยในชีวิตทรัพย์สินของประชาชน และคุณภาพชีวิตที่ดีแก่ประชาชนด้วยหลักปรัชญาของเศรษฐกิจพอเพียง
๔. พัฒนาพื้นที่ อนุรักษ์ ทรัพยากรธรรมชาติและสิ่งแวดล้อม สู่ความสมดุลของระบบนิเวศน์ที่เกิดมูลค่าเพิ่มเชิงสร้างสรรค์แก่ระบบเศรษฐกิจและการพัฒนาสังคมที่ยั่งยืน
๕. ส่งเสริม สนับสนุน และพัฒนาศักยภาพให้จังหวัดระนองเป็นประตูการค้าผ่านแดนฝั่งอันดามัน

พันธกิจการพัฒนาเทศบาลตำบลปากน้ำ

๑. พัฒนาระบบการบริหารจัดการเทศบาล ให้มีประสิทธิภาพ รวดเร็ว โปร่งใส ตรวจสอบได้ตามหลักการบริหารกิจการบ้านเมืองที่ดี
๒. พัฒนาการจัดเก็บรายได้ และการใช้ประโยชน์จากทรัพยากรที่มีอยู่ อย่างทั่วถึงและมีประสิทธิภาพ
๓. ส่งเสริมการสร้างความเข้มแข็งของชุมชน และบูรณาการการทำงานร่วมกับหน่วยงานอื่น
๔. สนับสนุนการมีส่วนร่วมของประชาชนในกระบวนการพัฒนาเทศบาล
๕. พัฒนาระดับการศึกษา การสาธารณสุข การพัฒนาชุมชน และการพัฒนาคุณภาพชีวิตของประชาชน ตลอดจนส่งเสริมให้ประชาชนได้รับสวัสดิการอย่างทั่วถึงและเป็นธรรม
๖. พัฒนาโครงสร้างพื้นฐาน สิ่งอำนวยความสะดวก สาธารณูปโภค สาธารณูปการ ให้ได้มาตรฐานและมีประสิทธิภาพ
๗. อนุรักษ์ พื้นที่ และส่งเสริมศาสนา ศิลปะประเพณี วัฒนธรรม และภูมิปัญญาท้องถิ่น
๘. ส่งเสริมการพัฒนาการท่องเที่ยวในเขตเทศบาล และการท่องเที่ยวเชิงอนุรักษ์
๙. ส่งเสริมการพัฒนาเศรษฐกิจในท้องถิ่น โดยยึดแนวทางปรัชญาเศรษฐกิจพอเพียง
๑๐. พัฒนาเทคโนโลยีสารสนเทศ เพื่อการบริหารและการให้บริการที่มีประสิทธิภาพ
๑๑. อนุรักษ์และพัฒนาทรัพยากรธรรมชาติและสิ่งแวดล้อม เสริมสร้างความสวยงามของเมืองให้เป็นเมืองน่าอยู่

ยุทธศาสตร์การพัฒนาเทศบาลตำบลปากน้ำ

ยุทธศาสตร์ที่ ๑. ยุทธศาสตร์การปรับโครงสร้างทางเศรษฐกิจ

แนวทางการพัฒนา

๑. แนวทางการพัฒนาเศรษฐกิจฐานรากให้เข้มแข็งตามทางปรัชญาเศรษฐกิจพอเพียงของพระบาทสมเด็จพระเจ้าอยู่หัวฯ
๒. แนวทางการส่งเสริมการผลิตและการแปรรูปสินค้าให้มีคุณภาพ

ยุทธศาสตร์ที่ ๒. ยุทธศาสตร์การพัฒนาคนและสังคมให้มีคุณภาพ

แนวทางการพัฒนา

๑. แนวทางการสร้างสังคมแห่งการเรียนรู้ตลอดชีวิต พัฒนาคนให้มีความรู้คู่คุณธรรมและจริยธรรม
๒. แนวทางการเสริมสร้างสุขภาวะของประชาชนอย่างครบวงจรและมีคุณภาพมาตรฐาน
๓. แนวทางการเตรียมความพร้อมของสังคมจัดสวัสดิการแก่เด็ก เยาวชน คนชราและผู้ด้อยโอกาส
๔. แนวทางการอนุรักษ์สืบทอดวัฒนธรรม ประเพณีอันดีงามและภูมิปัญญาท้องถิ่น
๕. แนวทางการสร้างความเข้มแข็งให้กับสถาบันครอบครัวและชุมชน
๖. แนวทางการพัฒนาท้องถิ่นให้เป็นท้องถิ่นที่มั่นคงและน่าอยู่
๗. แนวทางการเตรียมการป้องกันสาธารณภัยและลดผลกระทบจากสาธารณภัย

ยุทธศาสตร์ที่ ๓. ยุทธศาสตร์การพัฒนาด้านการท่องเที่ยว

แนวทางการพัฒนา

๑. แนวทางการพัฒนาฟื้นฟูแหล่งท่องเที่ยวให้มีศักยภาพ และคุณภาพ
๒. แนวทางการส่งเสริมกลยุทธ์ด้านการตลาดและการให้บริการด้านการท่องเที่ยว

ยุทธศาสตร์ที่ ๔. ยุทธศาสตร์การบริหารจัดการทรัพยากรธรรมชาติและสิ่งแวดล้อม

แนวทางการพัฒนา

๑. แนวทางการบำบัด ฟื้นฟูทรัพยากรธรรมชาติและสิ่งแวดล้อมให้สมบูรณ์
๒. แนวทางการจัดการขยะมูลฝอยและสิ่งปฏิกูล

ยุทธศาสตร์ที่ ๕. ยุทธศาสตร์การพัฒนาโครงสร้างพื้นฐาน

แนวทางการพัฒนา

๑. แนวทางการก่อสร้าง พัฒนา ปรับปรุง บำรุงรักษา เส้นทางคมนาคมทางบก ทางน้ำ และรางระบายน้ำ
๒. แนวทางการพัฒนาการก่อสร้าง พัฒนา ปรับปรุง บำรุงรักษา ระบบสาธารณูปโภคสาธารณูปการให้ทั่วถึง
๓. แนวทางการพัฒนาการวางผังเมือง และการควบคุมอาคาร

ยุทธศาสตร์ที่ ๖. ยุทธศาสตร์การพัฒนาประชาธิปไตยและส่งเสริมการบริหารจัดการบ้านเมืองที่ดี

แนวทางการพัฒนา

๑. แนวทางการพัฒนาประชาธิปไตยแบบมีส่วนร่วมของทุกภาคส่วน และเสริมสร้างความเข้มแข็งของชุมชนตามกระบวนการประชาสังคม
๒. แนวทางการพัฒนาและเพิ่มประสิทธิภาพการบริหารของท้องถิ่น
๓. แนวทางการเสริมสร้างธรรมาภิบาลในองค์กร
๔. แนวทางการเพิ่มศักยภาพของหน่วยงานในการให้บริการประชาชน

นโยบายการพัฒนาของผู้บริหารเทศบาลตำบลปากน้ำ

โดยนายกเทศมนตรีตำบลปากน้ำได้แถลงนโยบายไว้เมื่อวันที่ ๒๗ ตุลาคม ๒๕๕๔ เพื่อเป็นแนวทางในการบริหารเทศบาลตำบลปากน้ำให้เกิดประโยชน์สุขต่อประชาชน ดังต่อไปนี้

๑. ส่งเสริมการศึกษา
๒. ด้านพัฒนาอาชีพ
๓. ส่งเสริมด้านกีฬา
๔. ด้านการพัฒนาสิ่งแวดล้อมและส่งเสริมการท่องเที่ยว

สภาพปัญหาของพื้นที่

๑. ด้านโครงสร้างพื้นฐาน

๑.๑ ปัญหาบ้านและที่ดิน

- สภาพพื้นที่ส่วนใหญ่เป็นที่ราชพัสดุ และเขตป่าสงวนเป็นส่วนใหญ่ ประชาชนได้บุกรุกจนไม่เหลือสภาพป่า กลายเป็นชุมชนเมือง เป็นตึกแถวจำนวนมาก ตั้งแต่ยังเป็นสุขาภิบาลด้วยเหตุนี้เมื่อยกฐานะเป็นเทศบาลแล้ว ทำให้เทศบาลไม่สามารถเข้าไปดำเนินการใดๆได้ เนื่องจากมีปัญหาเรื้อรังมาหลายสิบปี ทำให้การบริหารเป็นไปด้วยความยากลำบาก โดยเฉพาะการควบคุมการก่อสร้างตามพระราชบัญญัติควบคุมอาคารภายในเขตเทศบาล ไม่สามารถที่จะกระทำได้อย่างเต็มที่ เพราะประชาชนไม่มีเอกสารสิทธิเพื่อใช้เป็นหลักฐานประกอบการขออนุญาตปลูกสิ่งก่อสร้างอาคารต่อเทศบาล อีกทั้งการก่อสร้างสาธารณูปโภค สาธารณูปการ เทศบาลตำบลปากน้ำก็ไม่สามารถดำเนินการได้เต็มพื้นที่

๑.๒ ปัญหาทางเท้า สะพาน ไม่สะดวกคับแคบและชำรุด

- สภาพถนนทางเท้าในเขตเทศบาลยังมีสภาพชำรุดเป็นหลุมเป็นบ่อ สะพานคับแคบชำรุดไม่สะดวกต่อการสัญจรไปมา เนื่องจากเทศบาลขาดแคลนงบประมาณ อีกทั้งสภาพภูมิอากาศของจังหวัดระนอง มีฝนตกชุก ทำให้ถนนทางเท้าชำรุดได้ง่าย ประกอบกับพื้นที่ส่วนใหญ่เป็นที่ราชพัสดุจึงไม่สามารถพัฒนาได้เต็มศักยภาพ

๑.๓ ปัญหาระบบไฟฟ้าสาธารณะยังไม่ทั่วถึง

- ถนน ตรอก ซอย บางแห่งในเขตเทศบาล ยังมีไฟฟ้าสาธารณะไม่เพียงพอ บางแห่งชำรุด การบำรุงรักษาไม่ทั่วถึง ทำให้ประชาชนได้รับความเดือดร้อนในการสัญจรไปมา ยามค่ำคืน และเป็นช่องทางให้เกิดอาชญากรรมได้ง่ายขึ้น

๑.๔ ปัญหาระบบระบายน้ำและภาวะน้ำท่วมขัง

- แม้สภาพน้ำท่วมในเมืองระนอง จะเกิดขึ้นในเวลาสั้น ๆ แต่ได้ก่อให้เกิดความเสียหายและเดือดร้อนแก่ประชาชน เพราะปัญหาน้ำท่วมเกิดขึ้นบ่อยครั้งในช่วงฤดูฝน สาเหตุสำคัญของน้ำท่วมในเขตเทศบาล คือ ระบายน้ำไม่เพียงพอและคับแคบ บางแห่งยังมีการระบายน้ำไม่ต่อเนื่องและไม่ทันกับปริมาณฝนที่ตกลงมามากๆ

๑.๕ ปัญหาพายุพัดลมแรงทำให้บ้านเรือนและเครื่องมือทำมาหากินได้รับความเสียหาย

- สภาพพื้นที่ในเขตเทศบาลตำบลปากน้ำบางส่วนเป็นเกาะ ดังนั้นเมื่อเกิดพายุพายุพัดลมแรงทำให้บ้านเรือนของประชาชนได้รับความเสียหายได้ง่าย และการช่วยเหลือเป็นไปด้วยความยากลำบาก เนื่องจากบุคลากรมีน้อยและเครื่องมือมีไม่เพียงพอ เมื่อเกิดเหตุการณ์ดังกล่าวจึงต้องขอความช่วยเหลือจากหน่วยงานอื่น

๑.๖ ปัญหาภัยแล้ง

- พื้นที่แบ่งเป็นสามส่วน คือ ส่วนที่เป็นเกาะ ส่วนที่เป็นพื้นดินแยกเป็นสองส่วน ซึ่งไม่ได้ติดต่อกัน ดังนั้นเมื่อเกิดปัญหาภัยแล้ง เทศบาลตำบลปากน้ำจะต้องซื้อน้ำไปแจกจ่ายให้กับผู้ที่ประสบภัยทั้งสามส่วน ซึ่งในส่วนที่เป็นเกาะจะต้องจ้างเหมาเรือโดยสารเพื่อบรรทุกทุกน้ำข้ามฟากจากเทศบาลตำบลปากน้ำไปยังบ้านเรือนของประชาชนที่อยู่บนเกาะคณสี

๑.๗ ปัญหาการจราจรติดขัด

- การสัญจรของยานพาหนะในเขตเทศบาลตำบลปากน้ำมักประสบปัญหาติดขัดและมีปริมาณรถมาก โดยเฉพาะช่วง เช้าและช่วงเย็น ซึ่งเป็นชั่วโมงเร่งด่วนของแต่ละวัน เนื่องจากการจัดการระบบจราจรไม่เหมาะสม ประกอบกับผู้ขับขี่ส่วนหนึ่งเป็นแรงงานต่างด้าว และไม่ค่อยปฏิบัติตามกฎจราจร อีกทั้งยังขาดสัญญาณไฟจราจรบริเวณทางแยกต่างๆ

๒. ด้านเศรษฐกิจ

๒.๑ ปัญหาแรงงานต่างด้าว

- เทศบาลตำบลปากน้ำ มีพื้นที่ติดต่อกับประเทศพม่า จึงทำให้มีแรงงานต่างด้าวภายในเขตเทศบาลจำนวนมาก และแรงงานเหล่านี้มักสร้างปัญหาอยู่เสมอ ไม่ว่าจะเป็นเรื่องการค้าขายผิดกฎหมาย ทรัพย์สิน ปัญหาอาชญากรรม ทั้งขยะไม่เป็นที่ เป็นทาง สร้างความสกปรกขึ้นในพื้นที่ ทำให้ยากแก่การควบคุม

๒.๒ ปัญหาการส่งเสริมอาชีพและการพัฒนารายได้

- พื้นที่ในเขตเทศบาลตำบลปากน้ำมีเพียง ๑.๙๒ ตารางกิโลเมตร ซึ่งพื้นที่ส่วนใหญ่เป็นพื้นที่ป่าสงวน และพื้นที่ราชพัสดุ ประกอบกับการขยายตัวทางธุรกิจการค้าจะไปขยายรอบนอกเขตเทศบาล ส่งผลให้รายได้ของเทศบาลมีจำนวนน้อย อีกทั้งสภาพพื้นที่เหมาะแก่อาชีพประมงเพียงอย่างเดียว ทำให้ไม่สามารถส่งเสริมอาชีพให้แก่ชุมชนได้ ไม่ว่าจะเป็นการเกษตร การเพาะปลูก การเลี้ยงสัตว์

๓. ด้านสังคม - การศึกษา

๓.๑ ปัญหาด้านความปลอดภัยในชีวิตและทรัพย์สินของประชาชน

- เนื่องจากในเขตเทศบาลตำบลปากน้ำ มีชาวต่างด้าวอาศัยอยู่จำนวนมาก บางส่วนเข้ามาอยู่แบบถูกกฎหมาย บางส่วนไม่ถูกกฎหมาย และชาวต่างด้าวเหล่านั้นมักจะสร้างปัญหาก่อให้เกิดความวุ่นวาย ทำให้ประชาชนสูญเสียทรัพย์สิน บางรายถึงขั้นเสียชีวิตก็มี

๓.๒ ปัญหาด้านการบริการด้านสาธารณสุข

- เทศบาลตำบลปากน้ำมีบุคลากรด้านสาธารณสุขน้อย ไม่เพียงพอสำหรับการให้บริการอย่างทั่วถึง

๓.๓ ปัญหาโรคเอดส์

- จังหวัดระนองเป็นจุดที่มีการติดต่อค้าขายกับประเทศพม่าได้สะดวก อีกทั้งแรงงานพม่ามักมีพฤติกรรมมั่วสุมในเรื่องการมีเพศสัมพันธ์ ทำให้สถิติการเป็นโรคเอดส์สูง เป็นปัญหาหลักเช่นกัน

๓.๔ ปัญหาทางการศึกษา

- มีเด็กและเยาวชนที่เป็นชาวต่างด้าว และที่เป็นลูกครึ่งจำนวนมาก ดังนั้นการศึกษาอาจไม่ครอบคลุมทุกพื้นที่ ขาดแคลนวัสดุอุปกรณ์การเรียนการสอน และบุคลากรครูที่ให้ความรู้

๔. ด้านการเมือง - การบริหาร

๔.๑ ปัญหาองค์กรมีรายได้น้อยไม่เพียงพอต่อการพัฒนาท้องถิ่น

- พื้นที่ของเทศบาลมีจำนวนน้อย อีกทั้งเป็นพื้นที่ป่าสงวนและที่ราชพัสดุเป็นส่วนใหญ่ ประกอบกับธุรกิจประมงซบเซาลงไปมาก มีการแจ้งปิดกิจการไปหลายรอบ ส่งผลให้เทศบาลจัดเก็บรายได้ได้น้อยลง จึงทำให้การพัฒนาท้องถิ่นกระทำไม่ได้เต็มที่ หรือถ้าเป็นโครงการใหญ่ๆก็ไม่สามารถดำเนินการได้เลย

๔.๒ ปัญหาการบริหารและการปฏิบัติงานของเทศบาลไม่คล่องตัว

- การบริหารและการปฏิบัติงานของเทศบาลตำบลปากน้ำยังไม่คล่องตัวเนื่องจากขาดอุปกรณ์ เครื่องมือ เครื่องใช้ ที่จำเป็นในการปฏิบัติงานไม่เพียงพอ

๔.๓ ปัญหาการประชาสัมพันธ์ของเทศบาลไม่ทั่วถึง

- การประชาสัมพันธ์งานและกิจกรรมต่างๆของเทศบาลยังไม่ทั่วถึง ประชาชนส่วนใหญ่ยังไม่มีความรู้ความเข้าใจในกิจการของเทศบาลเท่าที่ควร เนื่องจากเทศบาลยังขาดแคลนเครื่องมือเครื่องใช้ และบุคลากร

๕. ด้านทรัพยากรธรรมชาติและสิ่งแวดล้อม

๕.๑ ปัญหาขยะมูลฝอย

- การจัดเก็บขยะมูลฝอยยังไม่ดีพอ เนื่องจากปริมาณขยะมูลฝอยมีจำนวนเพิ่มขึ้นเรื่อยๆ ทำให้มีขยะบางส่วนยังคงตกค้าง ส่วนหนึ่งของขยะมูลฝอยอาจไปอุดตันท่อระบายน้ำทำให้เกิดน้ำเสียนอกจากนี้เทศบาลยังไม่มีที่ดินสำหรับทิ้งและกำจัดขยะมูลฝอยที่ได้มาตรฐาน และไม่มีสถานที่ทิ้งขยะมูลฝอยในเขตเทศบาล

๕.๒ ปัญหาคุณภาพทางน้ำ

- น้ำเสียระบายลงสู่ท่อระบายน้ำสาธารณะ และลงสู่แหล่งน้ำธรรมชาติ เป็นที่มาของน้ำเสียจากชุมชน จากโรงงานอุตสาหกรรม ปริมาณน้ำเสียจากแหล่งดังกล่าวไม่มีระบบการจัดการที่ดีพอจึงมีผลต่อสภาพชีวิตความเป็นอยู่ของประชาชนในเขตเทศบาลและพื้นที่ใกล้เคียง

ความต้องการของประชาชน

๑. ความต้องการด้านโครงสร้างพื้นฐาน

- ต้องการขอใช้ประโยชน์ในพื้นที่ป่าสงวนทั้งหมดในเขตเทศบาลโดยยกเว้นมติคณะรัฐมนตรีเนื่องจากปัจจุบันไม่มีสภาพพื้นที่ป่าหลงเหลืออยู่กลายเป็นอาคารบ้านเรือนขึ้นมาแทนที่กลายเป็นชุมชนเมืองที่อยู่ในแหล่งเศรษฐกิจ เพื่อที่เทศบาลจะได้บริหารได้อย่างมีประสิทธิภาพและเป็นรูปธรรมที่ชัดเจน รวมถึงสามารถแก้ปัญหาความเดือดร้อนในเรื่องที่อยู่อาศัยของราษฎรได้

- ต้องการให้ปรับปรุงทางเท้าให้มีความเป็นระเบียบเรียบร้อย สะอาดสวยงามยิ่งขึ้น จัดระเบียบบาทเร่แผงลอย ไม่ให้เกะกะเส้นทางสัญจรไปมา

- ต้องการปรับปรุงไฟฟ้า ภายในเขตเทศบาลให้มีเพียงพอ เพื่อความปลอดภัยในชีวิตและทรัพย์สินของประชาชน

- ต้องการให้ก่อสร้างคูระบายน้ำ ที่ได้มาตรฐานให้ทั่วถึงภายในเขตเทศบาล

- ต้องการความช่วยเหลือเร่งด่วนอย่างทันที่เมื่อก่อเกิดเหตุลมพายุพัดแรงบ้านเรือนพัง

- ต้องการแหล่งน้ำในพื้นที่

- ต้องการให้ปรับปรุงและติดตั้งระบบสัญญาณไฟจราจรตามทางแยกที่สำคัญภายในเขตเทศบาล เพื่อความปลอดภัยในชีวิตของประชาชน และความสะดวกในการสัญจรไปมาของประชาชน

๒. ความต้องการด้านเศรษฐกิจ

- ต้องการให้เข้มงวดเรื่องแรงงานต่างด้าวโดยเฉพาะชาวพม่า

- ต้องการให้ส่งเสริมการท่องเที่ยวภายในเขตเทศบาล โดยเฉพาะป่าชายเลนในพื้นที่เขตวัดปากน้ำ ประชารังสฤษดิ์ พื้นที่เกาะสระระณีย์

- ต้องการให้เทศบาลจัดสรรเงินทุนสร้างอาชีพเสริมในเขตเทศบาล นอกจากอาชีพประมงเพื่อเพิ่มรายได้ให้แก่ประชาชน

๓. ความต้องการด้านสังคม - การศึกษา

- ต้องการให้เทศบาลดูแลเรื่องความปลอดภัยในชีวิตและทรัพย์สินของประชาชน และควบคุมการสร้างปัญหาของชาวต่างด้าวโดยเฉพาะพม่า

/ต้องการให้เทศบาล...

- ต้องการให้เทศบาลจัดระบบสาธารณสุข ให้มีความสะอาดเรียบร้อย ประชาสัมพันธ์เผยแพร่ข่าวสารฝึกอบรม สร้างจิตสำนึกให้ประชาชนมีความรู้ ความเข้าใจ และรู้วิธีป้องกันโรคเอดส์ ยาเสพติด ให้มีการประสานงานกับสถานีตำรวจภูธรปากน้ำเพื่อร่วมกันสอดส่องดูแล

- ต้องการให้เทศบาลมีส่วนร่วมในเรื่องการศึกษา โดยเฉพาะการจัดสรรงบประมาณสนับสนุนด้านการศึกษา

๔. ความต้องการด้านการเมือง – บริหาร

- ต้องการให้ผู้บริหารรับฟังความคิดเห็นของประชาชนและให้ประชาชนมีส่วนร่วมในการดำเนินกิจกรรมของเทศบาล

- ต้องการให้การบริการประชาชนเป็นไปด้วยความรวดเร็ว
- ต้องการให้ประชาชนออกมาใช้สิทธิใช้เสียงในการเลือกตั้งไม่น้อยกว่าแปดสิบ
- ต้องการให้เทศบาลประชาสัมพันธ์ข่าวสารการจัดกิจกรรมต่างๆ ให้ประชาชนได้รับรู้

๕. ความต้องการด้านทรัพยากรและสิ่งแวดล้อม

- ต้องการมีสถานที่ตั้งขยะมูลฝอยเป็นของตนเอง ประชาชนมีความต้องการถังขยะเพิ่มขึ้น

- ต้องการให้มีการสร้างจิตสำนึกในเรื่องการทิ้งของเสีย และสิ่งปฏิกูลลงสู่แม่น้ำและให้เทศบาลสร้างระบบการกำจัดน้ำเสียภายในเขตเทศบาล

- ต้องการให้มีการเข้มงวดกวาดล้างโรงงานต่าง ๆ ในเรื่องของกลิ่น เสียง ที่สร้างความรำคาญให้แก่ประชาชนในเขตเทศบาล

๕. ภารกิจ อำนาจหน้าที่ขององค์กรปกครองส่วนท้องถิ่น

เทศบาลตำบลปากน้ำ อำเภอเมืองระนอง จังหวัดระนอง วิเคราะห์ภารกิจ อำนาจหน้าที่ของเทศบาล ตามพระราชบัญญัติเทศบาล พ.ศ. ๒๔๙๖ และที่แก้ไขเพิ่มเติมจนถึงฉบับปัจจุบัน และพระราชบัญญัติกำหนดแผนและขั้นตอนการกระจายอำนาจให้แก่องค์กรปกครองส่วนท้องถิ่น พ.ศ. ๒๕๔๒ เพื่อให้ประชาชนทราบว่า เทศบาลมีอำนาจหน้าที่ที่จะเข้าไปแก้ไขปัญหา ในเขตพื้นที่ให้ตรงกับความต้องการของประชาชนได้อย่างไร การวิเคราะห์จุดแข็ง – จุดอ่อน – โอกาส – ภัยคุกคาม กำหนดวิธีการดำเนินการให้สอดคล้องกับแผนพัฒนาเศรษฐกิจและสังคมแห่งชาติ แผนพัฒนาจังหวัด นโยบายของรัฐบาล และนโยบายของผู้บริหารท้องถิ่น เทศบาลได้กำหนดภารกิจออกเป็น ๗ ด้าน ซึ่งภารกิจดังกล่าวกำหนดอยู่ในพระราชบัญญัติเทศบาล พ.ศ. ๒๔๙๖ และที่แก้ไขเพิ่มเติมจนถึงฉบับปัจจุบัน และตามพระราชบัญญัติกำหนดแผนและขั้นตอนการกระจายอำนาจให้แก่องค์กรปกครองส่วนท้องถิ่น พ.ศ. ๒๕๔๒ คือ

การวิเคราะห์สภาพแวดล้อม (SWOT Analysis)

จุดแข็ง (S)	จุดอ่อน (W)
๑. มีพื้นที่ตั้งอยู่ในเขตปริมณฑล และการคมนาคมทางบกสะดวก	๑. มีแรงงานต่างด้าวแอบแฝงอยู่จำนวนมาก
๒. การแข่งขันทางการเมืองไม่รุนแรง	๒. ขาดการพัฒนาบุคลากรอย่างต่อเนื่อง
๓. มีศูนย์กลางการปกครอง สถานีราชการ องค์กรปกครองส่วนท้องถิ่น อำเภอ และจังหวัด อยู่ไม่ห่างกัน การติดต่อประสานงานเป็นไปด้วยความสะดวกและรวดเร็ว	๓. มีมลพิษทางอากาศ และฝุ่นละอองเป็นจำนวนมาก
๔. ความเป็นเอกภาพและอิสระในการทำงาน	๔. การพัฒนาให้ความรู้ประชาชนขาดความต่อเนื่อง
๕. มีศักยภาพทางเศรษฐกิจและสังคมที่แข็งแรง	๕. ปัญหาแนวเขตเทศบาลกับพื้นที่ติดต่อกัน
	๖. ขาดองค์ความรู้เพื่อการเรียนรู้ในการมีส่วนร่วม

โอกาส (O)	อุปสรรค (T)
๑. มีโอกาสพัฒนาบ้านเมืองน่าอยู่ เป็นแหล่งที่อยู่อาศัย ที่มีความสงบร่มรื่น ๒. มีโอกาสพัฒนาแหล่งท่องเที่ยวเชิงอนุรักษ์และเชิงธรรมชาติ เช่น ป่าชายเลนบริเวณ วัดปากน้ำ ๓. มีโอกาสพัฒนาการสร้างคน	๑. แรงงานต่างด้าวที่อพยพเข้ามา ส่งผลเกิดปัญหาต่างๆตามมา เช่น ปัญหาอาชญากรรม ปัญหายาเสพติด ๒. ขาดแคลนน้ำประปาผิวดิน ๓. การขาดสถานที่กำจัดขยะมูลฝอย ๔. ความทันสมัยและกระแสวัฒนธรรมต่างชาติทำให้ประชาชนในท้องถิ่นลืมรากฐานทางวัฒนธรรมที่มีอยู่และไปนิยมวัฒนธรรมการบริโภคและวัตถุมากขึ้น

อำนาจหน้าที่ของเทศบาลตำบลปากน้ำ มีดังต่อไปนี้

๕.๑ ด้านโครงสร้างพื้นฐาน มีภารกิจที่เกี่ยวข้อง ดังนี้

- (๑) การจัดให้มีและบำรุงรักษาถนนขนส่งทางบกทางน้ำ และทางระบายน้ำ มาตรการ ๑๖ (๒) มาตรา ๕๐ (๒) มาตรา ๕๑ (๘)
- (๒) การสาธารณสุขโรคและการก่อสร้างอื่น ๆ มาตรการ ๑๖ (๔)
- (๓) การสาธารณสุขการ มาตรการ ๑๖ (๕)
- (๔) การควบคุมอาคาร มาตรการ ๑๖ (๒๘ป)
- (๕) การจัดให้มีและควบคุมตลาด ท่าเทียบเรือ ท่าข้ามและที่จอดรถ มาตรการ ๑๖ (๓)
- (๖) การขนส่งและการวิศวกรรมจราจร มาตรการ ๑๖ (๒๖)
- (๗) ให้มีน้ำสะอาดหรือการประปา มาตรการ ๕๑ (๑)

จุดแข็ง (Strength = S)

๑. มีการคมนาคม ถนนหนทาง ใช้งานได้ พอสมควร
๒. มีไฟฟ้า โทรศัพท์ ในการอำนวยความสะดวกต่อการดำรงชีวิต
๓. มีท่าเทียบเรือ ท่าข้ามในการอำนวยความสะดวก ต่อการเดินทางสัญจร ไป-มา

จุดอ่อน (Weakness = W)

น้ำประปาและน้ำบาดาลไม่เพียงพอต่อการอุปโภคบริโภค

โอกาส (Opportunity = O)

หน่วยงานอื่นๆ เช่น องค์การบริหารส่วนจังหวัด กรมทางหลวงชนบท ให้การสนับสนุนงบประมาณในเส้นทาง สายหลักที่ต้องใช้งบประมาณจำนวนมากอย่างต่อเนื่อง

อุปสรรคหรือข้อจำกัด (Threat = T)

การพัฒนาด้านโครงสร้างพื้นฐาน เป็นไปได้ช้ากว่าการขยายตัวของชุมชน

๕.๒ ด้านส่งเสริมคุณภาพชีวิต มีภารกิจที่เกี่ยวข้อง ดังนี้

- (๑) การจัดการศึกษา มาตรการ ๑๖ (๙)
- (๒) การส่งเสริมกีฬา มาตรการ ๑๖ (๑๔)
- (๓) การสาธารณสุข การอนามัยครอบครัว และการรักษาพยาบาล มาตรการ ๑๖ (๑๙)
- (๔) การป้องกันและระงับโรคติดต่อ (มาตรการ ๕๐ (๔)
- (๕) ให้ราษฎรได้รับการฝึกอบรม มาตรการ ๕๐ (๖)
- (๖) ส่งเสริมการพัฒนาสตรี เด็ก เยาวชน ผู้สูงอายุและผู้พิการ มาตรการ ๕๐ (๗)
- (๗) บำรุงและส่งเสริมการทำมาหากินของราษฎร มาตรการ ๕๑ (๕)
- (๘) ให้มีเครื่องใช้ในการดับเพลิง มาตรการ ๕๐ (๕)

จุดแข็ง (Strength = S)

๑. ผู้บริหาร สนับสนุนแนวคิดและกำหนดนโยบายการพัฒนาในด้านสังคมและสาธารณสุขอย่างต่อเนื่อง
๒. เทศบาลตำบลปากน้ำ มีบุคลากรและอัตรากำลัง จำนวนที่เพียงพอ ที่จะดำเนินการตามนโยบายการบริหารงาน
๓. เทศบาลตำบลปากน้ำ มีการอบรมและทบทวน ให้ความรู้ในการใช้เครื่องป้องกันและบรรเทาสาธารณภัย แก่ผู้บริหาร พนักงานเทศบาล ลูกจ้างประจำ พนักงานจ้าง อาสาสมัคร (อปพร.) อย่างต่อเนื่อง

จุดอ่อน (Weakness = W)

๑. ประชาชนขาดความสนใจ ในโครงการที่รัฐให้ความช่วยเหลือ
๒. ระบบฐานข้อมูลด้านสังคมและสาธารณสุขไม่ถูกต้อง ไม่ชัดเจน ประชาชนให้ข้อมูลที่คลาดเคลื่อน

โอกาส (Opportunity = O)

๑. เทศบาลตำบลปากน้ำ ได้รับการจัดสรรงบประมาณเพื่อดูแลผู้ด้อยโอกาส ผู้สูงอายุ และผู้พิการ
๒. ได้รับความร่วมมือในด้านการดูแลสุขภาพอนามัยจากหน่วยงานที่เกี่ยวข้องเป็นอย่างดี เช่น โรงพยาบาลส่งเสริมสุขภาพตำบลปากน้ำ

อุปสรรคหรือข้อจำกัด (Threat = T)

๑. การแก้ไขปัญหาด้านสังคมและการสาธารณสุขเป็นงานที่ต้องอาศัยความร่วมมือจากหลายส่วนที่ต้องประสานงานกัน ถึงจะเกิดผลสัมฤทธิ์
๒. ระเบียบที่เกี่ยวข้อง ค่อนข้างมากทำให้การดำเนินงานไม่คล่องตัวเกิดความล่าช้าในการทำงาน ประชาชนจึงเกิดความเบื่อหน่าย
๓. การป้องกันโรคติดต่อบางชนิดไม่สามารถทำได้ครอบคลุมพื้นที่ทั้งตำบลได้ เช่น โรคติดต่อทางเพศสัมพันธ์ โรคไข้เลือดออก
๔. กระแสวัฒนธรรมตะวันตกและวัตถุนิยม เข้าแทนที่ประเพณีดั้งเดิมของท้องถิ่นและวิถีชีวิตของประชาชน ทำให้สถาบันครอบครัวอ่อนแอ ผู้ด้อยโอกาสขาดการดูแลจากครอบครัว

๕.๓ ด้านการจัดระเบียบชุมชน สังคม และการรักษาความสงบเรียบร้อย มีภารกิจที่เกี่ยวข้อง ดังนี้

- (๑) การรักษาความสงบเรียบร้อยของประชาชน มาตรา ๕๐ (๑)
- (๒) การรักษาความปลอดภัย ความเป็นระเบียบเรียบร้อย และการอนามัย โรงมหรสพและสาธารณสถานอื่น ๆ มาตรา ๑๖ (๒๓)
- (๓) การรักษาความสงบเรียบร้อย การส่งเสริมและสนับสนุนการป้องกันและรักษาความปลอดภัยในชีวิตและทรัพย์สิน มาตรา ๑๖ (๓๐)

จุดแข็ง (Strength = S)

๑. เทศบาลตำบลปากน้ำ มีศูนย์ป้องกันและบรรเทาสาธารณภัย ประจำเทศบาล ซึ่งตั้งอยู่ ฝั่งเกาะคณสี
๒. มีจุดตรวจ - จุดสกัดความสงบเรียบร้อยการเฝ้าระวังยาเสพติด และการเกิดอาชญากรรม
๓. มีการติดตั้งกล้องวงจรปิด (CCTV) ในจุดที่เสี่ยงต่อการเกิดอาชญากรรมในท้องที่

/จุดอ่อน...

จุดอ่อน (Weakness = W)

ประชาชนในท้องถิ่นให้ความร่วมมือในการแก้ไขปัญหาต่างๆ ตลอดจนประสานความร่วมมือในการพัฒนาท้องถิ่นในทุกๆ ด้านน้อย

โอกาส (Opportunity = O)

มีเครือข่ายความร่วมมือในการป้องกันและบรรเทาสาธารณภัย สามารถลดความสูญเสียในชีวิตและทรัพย์สินของประชาชน

อุปสรรคหรือข้อจำกัด (Threat = T)

๑. ระเบียบกฎหมายที่เกี่ยวข้อง ค่อนข้างมากทำให้การดำเนินงานไม่คล่องตัวเกิดความล่าช้าในการทำงาน ประชาชนจึงเกิดความเบื่อหน่าย
๒. การแก้ไขปัญหาต้องอาศัยความร่วมมือจากหลายๆ ส่วนที่ต้องประสานงานกันถึงจะเกิดผลสัมฤทธิ์

๕.๔ ด้านการวางแผน การส่งเสริมการลงทุน พาณิชยกรรมและการท่องเที่ยวมีภารกิจที่เกี่ยวข้อง ดังนี้

- (๑) บำรุงและส่งเสริมการทำมาหากินของราษฎร มาตรา ๕๑ (๕)
- (๒) การส่งเสริม การฝึก และการประกอบอาชีพ มาตรา ๑๖ (๖)
- (๓) การพาณิชย์และการส่งเสริมการลงทุน มาตรา ๑๖ (๗)
- (๔) การส่งเสริมการท่องเที่ยว มาตรา ๑๖ ๗๗)
- (๕) ให้มีตลาด ท่าเทียบเรือ และท่าข้าม มาตรา ๕๑ (๓)

จุดแข็ง (Strength = S)

๑. เทศบาลตำบลปากน้ำ มีการจัดสรรงบประมาณโครงการฝึกอบรมให้ความรู้ในการส่งเสริมการประกอบอาชีพและวิสาหกิจอย่างต่อเนื่อง
๒. มีการถ่ายทอดเทคโนโลยีประจำตำบลที่ทำหน้าที่ประสานงานระดับหมู่บ้าน ตำบลและอำเภอ ในการด้านส่งเสริมกลุ่มอาชีพต่างๆ

จุดอ่อน (Weakness = W)

ขาดบุคลากรด้านการบริหารจัดการกลุ่มอาชีพและวิสาหกิจชุมชน

โอกาส (Opportunity = O)

๑. มีหน่วยงานภายนอกเข้ามาดูแลด้านการฝึกอบรมอาชีพพัฒนาทักษะฝีมือแรงงานในด้านต่างๆ
๒. มีหน่วยงานระดับจังหวัดจัดสรรงบประมาณเงินทุนสนับสนุนการฝึกอบรมพัฒนาทักษะฝีมือ

อุปสรรคหรือข้อจำกัด (Threat = T)

๑. การจัดกิจกรรมให้ความรู้ในการพัฒนากลุ่มอาชีพ ต้องใช้เวลาและมีการติดตามประเมินผลทำให้เป็นอุปสรรคในการเข้าร่วมกิจกรรมของสมาชิกกลุ่ม เนื่องจากต้องประกอบอาชีพหลักของครอบครัว
๒. ระเบียบกฎหมายที่เกี่ยวข้อง ค่อนข้างมากทำให้การดำเนินงานไม่คล่องตัวเกิดความล่าช้าในการทำงาน ประชาชนจึงเกิดความเบื่อหน่าย

๕.๕ ด้านการบริหารจัดการและการอนุรักษ์ทรัพยากรธรรมชาติและสิ่งแวดล้อมมีภารกิจที่เกี่ยวข้อง ดังนี้

- (๑) การจัดการ การบำรุงรักษาและการใช้ประโยชน์จากป่าไม้ ที่ดินทรัพยากรธรรมชาติและสิ่งแวดล้อม มาตรา ๑๖ (๒๔)
- (๒) การจัดให้มีการบำรุงรักษาสถานที่พักผ่อนหย่อนใจ มาตรา ๑๖ (๑๓)
- (๓) การกำจัดมูลฝอยสิ่งปฏิกูล และน้ำเสีย มาตรา ๑๖ (๑๘)
- (๔) การดูแลรักษาที่สาธารณะ มาตรา ๑๒ (๒๗)
- (๕) การรักษาความสะอาดถนนหรือทางเดินและที่สาธารณะรวมทั้งการกำจัดขยะมูลฝอยและสิ่งปฏิกูล มาตรา ๕๐ (๓)

จุดแข็ง (Strength = S)

๑. ผู้บริหารท้องถิ่น มีนโยบายสนับสนุนการอนุรักษ์ทรัพยากรธรรมชาติและสิ่งแวดล้อมในท้องถิ่น
๒. มีที่สาธารณะที่สามารถใช้เป็นแหล่งเรียนรู้การอนุรักษ์ทรัพยากรธรรมชาติและสิ่งแวดล้อม

จุดอ่อน (Weakness = W)

ไม่มีที่กำจัดขยะมูลฝอยที่ถูกต้อง

โอกาส (Opportunity = O)

๑. การบริหารจัดการทรัพยากรธรรมชาติเป็นยุทธศาสตร์การพัฒนาที่จังหวัดให้ความสำคัญ
๒. กระแสสังคม ให้ความสำคัญเรื่องสิ่งแวดล้อม

อุปสรรคหรือข้อจำกัด (Threat = T)

การให้ความรู้แก่ประชาชนในการดูแลและการใช้ประโยชน์จากป่าไม้ ที่ดินทรัพยากรธรรมชาติและสิ่งแวดล้อม

๕.๖ ด้านการศาสนา ศิลปวัฒนธรรม จารีตประเพณี และภูมิปัญญาท้องถิ่น มีภารกิจที่เกี่ยวข้อง ดังนี้

- (๑) การจัดการศึกษา
- (๒) บำรุงรักษาศิลปะ จารีตประเพณี ภูมิปัญญาท้องถิ่น และวัฒนธรรมอันดี ของท้องถิ่น
- (๓) การส่งเสริมการกีฬา จารีตประเพณี และวัฒนธรรมอันดีงามของท้องถิ่น
- (๔) การศึกษา การทำนุบำรุงศาสนา และการส่งเสริมวัฒนธรรม

จุดแข็ง (Strength = S)

๑. เทศบาลตำบลปากน้ำ มีบุคลากรที่มีความรู้ความเข้าใจในงานเป็นอย่างดีและมีความคิดสร้างสรรค์ในการพัฒนางานตามที่ได้รับผิดชอบในการส่งเสริมการประกอบอาชีพและวิสาหกิจอย่างต่อเนื่อง
๒. เทศบาลตำบลปากน้ำ จัดกิจกรรมส่งเสริมประเพณีวัฒนธรรมในท้องถิ่นอย่างต่อเนื่อง เช่น วันผู้สูงอายุ แห่เทียนเข้าพรรษา ฯลฯ

จุดอ่อน (Weakness = W)

ภารกิจงานบางอย่างมีความซ้ำซ้อนกับหน่วยงานอื่น

โอกาส...

โอกาส (Opportunity = O)

๑. การส่งเสริมและดำเนินวิถีชีวิตของคนไทยด้วยวัฒนธรรมอันดีงามเป็นความต้องการของสังคม
๒. นวัตกรรมการติดต่อสื่อสารระหว่างบุคคลหรือหน่วยงานผ่านสังคมออนไลน์ผ่านเทคโนโลยีที่มีการพัฒนาอย่างต่อเนื่องทำให้การส่งเสริมการอนุรักษ์และเผยแพร่วัฒนธรรมสามารถทำได้ง่ายและสะดวก
๓. รัฐบาลมีนโยบายที่ชัดเจนในการสนับสนุนและส่งเสริมการดำเนินงาน

อุปสรรคหรือข้อจำกัด (Threat = T)

ภาวะเศรษฐกิจที่ยังไม่ฟื้นตัวทำให้ประชาชนให้ความสำคัญกับปากท้องมากกว่าเรื่องค่านิยมที่ดีงาม

๕.๗ ด้านการบริหารจัดการและสนับสนุนการปฏิบัติการกิจของส่วนราชการและองค์กรปกครองส่วนท้องถิ่น มีภารกิจที่เกี่ยวข้อง ดังนี้

- (๑) การจัดทำแผนพัฒนาท้องถิ่นของตน มาตรา ๑๖ (๕)
- (๒) การส่งเสริมประชาธิปไตย ความเสมอภาค และสิทธิเสรีภาพของประชาชน มาตรา ๑๖ (๑๕)
- (๓) ส่งเสริมการมีส่วนร่วมของราษฎรในการพัฒนาท้องถิ่น มาตรา ๑๖ (๖)
- (๔) สนับสนุนสภาตำบลและองค์กรปกครองส่วนท้องถิ่นอื่นในการพัฒนาท้องถิ่น สนับสนุนหรือช่วยเหลือราชการหรือองค์กรปกครองส่วนท้องถิ่นอื่นในการพัฒนาท้องถิ่น
- (๕) การแบ่งสรรเงินซึ่งตามกฎหมายจะต้องแบ่งให้แก่สภาตำบลและองค์กรปกครองส่วนท้องถิ่น
- (๖) การให้บริการแก่เอกชน ส่วนราชการ หรือหน่วยงานของรัฐ รัฐวิสาหกิจ หรือองค์กรปกครองส่วนท้องถิ่น
- (๗) ประสานและให้ความร่วมมือในการปฏิบัติหน้าที่ของสภาตำบลและองค์กรปกครองส่วนท้องถิ่น

จุดแข็ง (Strength = S)

๑. เทศบาลตำบลปากน้ำ มีการจัดทำเวทีประชาคมเพื่อจัดทำแผนพัฒนาเทศบาล อย่างน้อย ปีละ ๑ ครั้ง
๒. เทศบาลตำบลปากน้ำ ส่งเสริมกระบวนการมีส่วนร่วมของประชาชนทุกภาคส่วน

จุดอ่อน (Weakness = W)

๑. ในการจัดทำเวทีประชาคมเพื่อจัดทำแผนพัฒนาเทศบาล ประชาชนให้ความร่วมมือการเข้าร่วมค่อนข้างน้อย เนื่องจากมีงานประจำที่จะต้องทำ
๒. ประชาชนยังไม่เข้าใจบทบาทของตนเองในการพัฒนาท้องถิ่น

โอกาส (Opportunity = O)

๑. ยุทธศาสตร์การพัฒนาด้านการเมือง การบริหารราชการที่ดี เป็นยุทธศาสตร์การพัฒนาในระดับชาติที่รัฐบาลส่งเสริม
๒. กรมส่งเสริมการปกครองท้องถิ่น มีนโยบายให้องค์กรปกครองส่วนท้องถิ่นใช้เทคโนโลยีในการทำงาน เช่น อินเทอร์เน็ต ระบบฐานข้อมูล

อุปสรรคหรือข้อจำกัด (Threat = T)

๑. ระเบียบต่างๆ ในการปฏิบัติงานของเทศบาลกำหนดให้ประชาชนมีส่วนร่วมในการบริหารงานของเทศบาลในหลายงาน เช่น การจัดทำแผนพัฒนาท้องถิ่น การจัดซื้อจัดจ้าง ฯลฯ
๒. การพัฒนาด้านการเมือง การบริหาร เป็นงานที่ต้องอาศัยความร่วมมือจากหลายๆ ส่วนที่จะต้องประสานงานกัน ถึงจะเกิดผลสัมฤทธิ์

๖. ภารกิจหลัก และภารกิจรอง ที่องค์กรปกครองส่วนท้องถิ่นจะดำเนินการ

เทศบาลตำบลปากน้ำ อำเภอเมืองระนอง จังหวัดระนอง นำภารกิจที่ได้วิเคราะห์ตามข้อ ๕ มากำหนดภารกิจหลัก และภารกิจรอง คือ เทศบาลตำบลปากน้ำวิเคราะห์แล้วพิจารณาเห็นว่าภารกิจหลัก และภารกิจรอง ที่ต้องดำเนินการได้แก่อะไรบ้าง เช่น

ภารกิจหลัก

๑. ดำเนินการปรับปรุงและสร้างถนนให้ได้มาตรฐาน ปรับปรุงส่งเสริมด้านการรักษาความสะอาด บริเวณถนน ทางเท้า ตรอก ซอย ตลาดสด และสถานที่อื่นภายในเขตเทศบาลให้อยู่ในสภาพที่ดีและน่ามอง
๒. ดำเนินการบูรณะสาธารณูปการไฟฟ้า เพื่อให้มีแสงสว่างบริเวณตรอกซอย ภายในเขตเทศบาลให้ได้รับแสงสว่างอย่างทั่วถึง
๓. ดำเนินการจัดให้ประชาชนมีน้ำที่สะอาดในการอุปโภค – บริโภค
๔. ส่งเสริมการจัดการจราจรในเขตเทศบาลเพื่อความเป็นระเบียบเรียบร้อยภายในเขตเทศบาล
๕. ดำเนินการป้องกันและส่งเสริมสุขภาพอนามัย สุขาภิบาลชุมชน รวมถึงการให้บริการความรู้ด้านสาธารณสุขมูลฐาน เพื่อให้ประชาชนมีสุขภาพพลานามัยที่สมบูรณ์แข็งแรง
๖. ดำเนินการปรับปรุงและพัฒนาสถานที่พักผ่อนหย่อนใจ สวนสาธารณะ สนามเด็กเล่น เพิ่มเติมให้เพียงพอกับความต้องการของประชาชน
๗. ส่งเสริมการมีส่วนร่วมของประชาชน ในการพัฒนา และรับฟังความคิดเห็นเกี่ยวกับการพัฒนาบริหารกิจการของท้องถิ่น
๘. ปรับปรุงระบบการจัดเก็บภาษีและพัฒนารายได้ของเทศบาล
๙. ส่งเสริมและสนับสนุนการรักษาความสงบเรียบร้อย การสร้างความปลอดภัยต่อสาธารณสุขสมบัติและทรัพย์สินของประชาชน และการป้องกันและบรรเทาสาธารณภัย
๑๐. ปรับปรุงระบบการบริหารงานเทศบาล ให้สามารถปฏิบัติงานได้อย่างมีประสิทธิภาพ รวดเร็วมีความโปร่งใส

ภารกิจรอง

๑. การฟื้นฟูและส่งเสริมศิลปวัฒนธรรม ขนบธรรมเนียม ประเพณี และเอกลักษณ์ของท้องถิ่นให้คงอยู่สืบไป
๒. การส่งเสริมการกระจายรายได้ให้แก่ประชาชนอย่างเป็นธรรม ให้การสนับสนุนการประกอบอาชีพและแก้ปัญหาคารว่างงาน
๓. การส่งเสริมพัฒนา ยกระดับการศึกษา สวัสดิการนันทนาการ การกีฬาทุกประเภท ทุกระดับให้กับเยาวชนและประชาชนทั่วไป
๔. การส่งเสริม สร้างขวัญและกำลังใจแก่พนักงานเทศบาล ลูกจ้าง และส่งเสริมสวัสดิการต่าง ๆ
๕. การปลูกสร้างจิตสำนึกความตระหนัก และบำบัดฟื้นฟูทรัพยากรธรรมชาติและสิ่งแวดล้อม
๖. การส่งเสริมและปรับปรุงเครื่องมือ เครื่องใช้ในสำนักงานและจัดให้มีอุปกรณ์เพื่อให้เพียงพอที่จะใช้ในการปฏิบัติงานได้อย่างมีประสิทธิภาพ
๗. การเผยแพร่ประชาสัมพันธ์กิจการของเทศบาล

๗. สรุปปัญหาและแนวทางในการกำหนดโครงสร้างส่วนราชการและกรอบอัตรากำลัง

เทศบาลตำบลปากน้ำ กำหนดโครงสร้างการแบ่งส่วนราชการออกเป็น ๕ ส่วนราชการ ได้แก่ สำนักปลัดเทศบาล กองคลัง กองช่าง กองสาธารณสุขและสิ่งแวดล้อม และกองการศึกษา กำหนดกรอบอัตรากำลังพนักงานเทศบาล จำนวน ๑๘ อัตรา ลูกจ้างประจำ จำนวน ๒ อัตรา และพนักงานจ้างตามภารกิจ จำนวน ๑๑ อัตรา และพนักงานจ้างทั่วไป จำนวน ๑๘ อัตรา เนื่องจากเทศบาลตำบลปากน้ำ มีปริมาณบุคลากรในการทำงานเพียงพอต่อการทำงานให้บรรลุเป้าหมาย และมีประสิทธิภาพ ประสิทธิผล แต่มีปัญหาด้านภาระค่าใช้จ่ายด้านบุคลากรที่สูงขึ้น ดังนั้นจึงต้องขอยุบเลิกบางตำแหน่งที่เป็นตำแหน่งว่างหรือมีคนทำงานแทนได้ออกไปก่อนเพื่อเป็นการประหยัดภาระค่าใช้จ่ายด้านบุคลากร

๘. โครงสร้างการกำหนดส่วนราชการ

๘.๑ โครงสร้างส่วนราชการ

จากสภาพปัญหาของเทศบาลตำบลปากน้ำ มีภารกิจ อำนาจหน้าที่ที่จะต้องดำเนินการแก้ไขปัญหาดังกล่าวภายใต้อำนาจหน้าที่ที่กำหนดไว้ในพระราชบัญญัติเทศบาล พ.ศ.๒๕๔๖ (และที่แก้ไขเพิ่มเติมจนถึงฉบับปัจจุบันที่ ๑๒ พ.ศ.๒๕๕๖) และตามพระราชบัญญัติกำหนดแผนและขั้นตอนการกระจายอำนาจให้แก่องค์กรปกครองส่วนท้องถิ่น พ.ศ. ๒๕๔๒ โดยมีกำหนดโครงสร้างส่วนราชการ ดังนี้

โครงสร้างตามแผนอัตรากำลังปัจจุบัน	โครงสร้างตามแผนอัตรากำลังใหม่	หมายเหตุ
<p>๑. สำนักปลัดเทศบาล</p> <p>๑.๑ ฝ่ายอำนวยการ</p> <ul style="list-style-type: none"> - งานธุรการ - งานการเจ้าหน้าที่ - งานแผนงานและงบประมาณ - งานนิติการ - งานบริการและเผยแพร่วิชาการ - งานกิจการสภาท้องถิ่น - งานรัฐพิธี ฯลฯ <p>๑.๒ ฝ่ายปกครอง</p> <ul style="list-style-type: none"> - งานทะเบียนราษฎร - งานป้องกันและบรรเทาสาธารณภัย 	<p>๑. สำนักปลัดเทศบาล</p> <p>๑.๑ ฝ่ายอำนวยการ</p> <ul style="list-style-type: none"> - งานธุรการ - งานการเจ้าหน้าที่ - งานแผนงานและงบประมาณ - งานนิติการ - งานบริการและเผยแพร่วิชาการ - งานกิจการสภาท้องถิ่น - งานรัฐพิธี ฯลฯ - งานทะเบียนพาณิชย์ <p>๑.๒ ฝ่ายปกครอง</p> <ul style="list-style-type: none"> - งานทะเบียนราษฎร - งานป้องกันและบรรเทาสาธารณภัย 	
<p>๒. กองคลัง</p> <p>๒.๑ งานบริหารงานคลัง</p> <ul style="list-style-type: none"> - งานการเงินและบัญชี - งานจัดเก็บและพัฒนารายได้ - งานพัสดุและทรัพย์สิน - งานแผนที่ภาษีและทรัพย์สิน 	<p>๒. กองคลัง</p> <ul style="list-style-type: none"> - งานธุรการ - งานพัสดุและทรัพย์สิน <p>๒.๑ งานบริหารงานคลัง</p> <ul style="list-style-type: none"> - งานการเงินและบัญชี - งานจัดเก็บและพัฒนารายได้ - งานแผนที่ภาษีและทะเบียนทรัพย์สิน 	
<p>๓. กองช่าง</p> <ul style="list-style-type: none"> - งานธุรการ - งานสาธารณูปโภค - งานวิศวกรรม - งานสวนสาธารณะ - งานจัดสถานที่และการไฟฟ้าสาธารณะ 	<p>๓. กองช่าง</p> <ul style="list-style-type: none"> - งานธุรการ - งานสาธารณูปโภค - งานวิศวกรรม - งานสวนสาธารณะ - งานจัดสถานที่และการไฟฟ้าสาธารณะ 	

โครงสร้างตามแผนอัตรากำลังปัจจุบัน	โครงสร้างตามแผนอัตรากำลังใหม่	หมายเหตุ
<p>๔. กองสาธารณสุขและสิ่งแวดล้อม</p> <ul style="list-style-type: none"> - งานธุรการ - งานศูนย์บริการสาธารณสุข - งานสุขาภิบาลและอนามัยสิ่งแวดล้อม - งานป้องกันและควบคุมโรคติดต่อ - งานรักษาความสะอาด - งานส่งเสริมสุขภาพ 	<p>๔. กองสาธารณสุขและสิ่งแวดล้อม</p> <ul style="list-style-type: none"> - งานธุรการ - งานศูนย์บริการสาธารณสุข - งานสุขาภิบาลและอนามัยสิ่งแวดล้อม - งานป้องกันและควบคุมโรคติดต่อ - งานรักษาความสะอาด - งานส่งเสริมสุขภาพ 	
<p>๕. กองการศึกษา</p> <ul style="list-style-type: none"> - งานธุรการ - งานการศึกษาปฐมวัย - งานสังคมสงเคราะห์และสวัสดิการ - งานพัฒนาชุมชน - งานกีฬาและนันทนาการ - งานกิจการศาสนาและส่งเสริมประเพณีศิลปวัฒนธรรม 	<p>๕. กองการศึกษา</p> <ul style="list-style-type: none"> - งานธุรการ - งานการศึกษาปฐมวัย - งานสังคมสงเคราะห์และสวัสดิการ - งานพัฒนาชุมชน - งานกีฬาและนันทนาการ - งานกิจการศาสนาและส่งเสริมประเพณีศิลปวัฒนธรรม 	

๘.๒ การวิเคราะห์การกำหนดตำแหน่ง

เทศบาลตำบลปากน้ำ ได้วิเคราะห์การกำหนดจากภารกิจที่จะดำเนินการในแต่ละส่วนราชการในระยะเวลา ๓ ปี ข้างหน้า ซึ่งเป็นการสะท้อนให้เห็นว่าปริมาณงานในแต่ละส่วนราชการมีเท่าใด เพื่อนำมาวิเคราะห์ว่าจะใช้ตำแหน่งประเภทใด สายงานใด จำนวนเท่าใด ในส่วนราชการนั้น จึงจะเหมาะสมกับภารกิจ ปริมาณงาน เพื่อให้คุ้มค่าต่อการจ่ายงบประมาณของเทศบาลตำบลปากน้ำและ เพื่อให้การบริหารงานของเทศบาลตำบลปากน้ำเป็นไปอย่างมีประสิทธิภาพ ประสิทธิผล โดยนำผลการวิเคราะห์ตำแหน่งมาบันทึกข้อมูลลงในกรอบอัตรากำลัง ๓ ปี ซึ่งเทศบาลตำบลปากน้ำได้ดำเนินการวิเคราะห์การกำหนดตำแหน่ง ตามขั้นตอน ดังนี้

ขั้นตอนที่ ๑ การสำรวจและวิเคราะห์ข้อมูลและปัญหาเกี่ยวกับกำลังคนในปัจจุบัน เพื่อจะได้ทราบลักษณะโครงสร้างของกำลังคนปัจจุบันหรือเป็นการชี้ให้เห็นปัญหาที่เกิดจากลักษณะโครงสร้างของกำลังคนและเป็นพื้นฐานในการกำหนดนโยบายและแผนกำลังคนต่อไป

ประเภทของข้อมูลที่ทำกรสำรวจและวิเคราะห์

๑. ข้อมูลทั่วไปเกี่ยวกับกำลังคน (ของบุคคล)
๒. ข้อมูลเกี่ยวกับความเคลื่อนไหวของกำลังคน เช่น การบรรจุ การเลื่อนระดับ/ปรับตำแหน่ง การโอน การลาออก ฯ
๓. ข้อมูลอื่น ๆ ที่จำเป็นในการวิเคราะห์เพิ่มเติม

ขั้นตอนที่ ๒ การวิเคราะห์การใช้กำลังคน วิเคราะห์ว่าปัจจุบันใช้กำลังคนได้เหมาะสมหรือไม่ ตรงไหนใช้คนเกินกว่างาน หรือคนขาดแคลนส่วนใด เพื่อนำข้อมูลมาใช้ในการกำหนดจำนวนคนให้เหมาะสมและเป็นแนวทางในการปรับปรุงการบริหารงานให้เหมาะสมกับสภาพแวดล้อมและเพิ่มประสิทธิภาพของคนในองค์กร

แนวทางการวิเคราะห์การใช้กำลังคน ๑๐ ประการ

๑. มีการกำหนดหน้าที่ความรับผิดชอบของตำแหน่งต่าง ๆ หรือไม่
๒. นโยบายและโครงสร้างเป็นอุปสรรคในการปฏิบัติงานหรือไม่
๓. ปริมาณงานของเจ้าหน้าที่เหมาะสมหรือไม่ งานใดควรเพิ่มงานใดควรลด
๔. ศึกษาว่ามีผู้ดำรงตำแหน่งที่มีคุณสมบัติไม่เหมาะสมกับภารกิจหน้าที่และควรมอบให้ใครดำเนินการแทน
๕. สำรวจการใช้ลูกจ้างว่าทำงานได้เต็มที่หรือไม่ มอบหมายงานเพิ่มได้หรือไม่
๖. การจัดหน่วยงานและขั้นตอนวิธีการปฏิบัติงานมีประสิทธิภาพ ประหยัดและรวดเร็วหรือไม่
๗. เจ้าหน้าที่มีความรู้ ความชำนาญงานและความสามารถเหมาะสมกับงานหรือไม่
๘. ควรจัดฝึกอบรมเจ้าหน้าที่ในเรื่องใดเพื่อให้มีความสามารถ/ทักษะเหมาะสมกับงานปัจจุบันและงานอนาคต
๙. มีการใช้คนเต็มที่หรือไม่ มีการมอบหมายและควบคุมงานเหมาะสมหรือไม่
๑๐. สร้างมาตรการและสิ่งจูงใจเพื่อช่วยเพิ่มปริมาณงานและประสิทธิภาพงานอย่างไร

ขั้นตอนที่ ๓ การคำนวณจำนวนกำลังคนที่ต้องการ มีวิธีคำนวณที่สำคัญ ดังนี้

๑. การคำนวณจากปริมาณงานและมาตรฐานการทำงาน วิธีนี้มีสิ่งสำคัญต้องทราบ ๒ ประการ

๑.๑ ปริมาณงาน ต้องทราบสถิติปริมาณงาน หรือผลงานที่ผ่านมาในแต่ละปีของหน่วยงานและมีการคาดคะเนแนวโน้มการเพิ่ม/ลดของปริมาณงาน อาจคำนวณอัตราเพิ่มของปริมาณงานในปีที่ผ่านมาแล้วนำมาคาดคะเนปริมาณงานในอนาคต สิ่งสำคัญคือปริมาณงานหรือผลงานที่นำมาใช้คำนวณต้องใกล้เคียงความจริงและน่าเชื่อถือ มีหลักฐานพอจะอ้างอิงได้

๑.๒ มาตรฐานการทำงาน หมายถึง เวลามาตรฐานที่คน ๑ คน จะใช้การทำงานแต่ละชิ้น การคิดวันและเวลาทำงานมาตรฐานของข้าราชการ มีวิธีการคิด ดังนี้

๑ ปี จะมี	๕๒	สัปดาห์
๑ สัปดาห์จะทำ	๕	วัน
๑ ปี จะมีวันทำงาน	๒๖๐	วัน
วันหยุดราชการประจำปี	๑๓	วัน
วันหยุดพักผ่อนประจำปี (พักร้อน)	๑๐	วัน
คิดเฉลี่ยวันหยุดลาภิจ ลาป่วย	๗	วัน
รวมวันหยุดใน ๑ เดือน	๓๐	วัน

* วันทำงานมาตรฐานของข้าราชการใน ๑ ปี ๒๓๐ วัน
เวลาทำงานมาตรฐานของข้าราชการใน ๑ วัน ๖ ชั่วโมง
(๐๘.๓๐-๑๖.๓๐ น.- เวลาพักกลางวัน ๑ ชม.-เวลาพักส่วนตัว ๑ ชม.)

** เวลาทำงานของข้าราชการใน ๑ ปี (๒๓๐ x ๖) ๑,๓๘๐ ชั่วโมง
หรือ (๑,๓๘๐ x ๖๐) ๘๒,๘๐๐ นาที

ซึ่งในการกำหนดจำนวนตำแหน่งข้าราชการจะใช้เวลาทำงานมาตรฐานนี้เป็นเกณฑ์

สูตรในการคำนวณ

$$\text{จำนวนคน} = \frac{\text{ปริมาณงานทั้งหมด(๑ปี)} \times \text{เวลามาตรฐานต่อ ๑ ชิ้น}}{\text{เวลาทำงานมาตรฐานต่อคนต่อปี}}$$

๒. การคำนวณจากปริมาณงานและจำนวนคนที่ใช้อยู่ในปัจจุบัน วิธีนี้ต้องทราบสถิติผลงานหรือปริมาณงานที่ผ่านมาในแต่ละปีรวมทั้งจำนวนคนที่ทำงานเหล่านั้นในแต่ละปีเพื่อใช้เป็นแนวทางสำหรับการกำหนดจำนวนตำแหน่ง หรือจำนวนคนในกรณีที่ปริมาณงานเปลี่ยนแปลงไป ซึ่งจากข้อมูลดังกล่าวอาจนำมาคำนวณหาอัตราส่วนระหว่างปริมาณงานกับจำนวนคนที่ต้องการสำหรับงานต่าง ๆ ได้ เช่น งานด้านสารบรรณ หรืองานด้านการเงิน แต่มีข้อควรระวังสำหรับการคำนวณแบบนี้ คือ

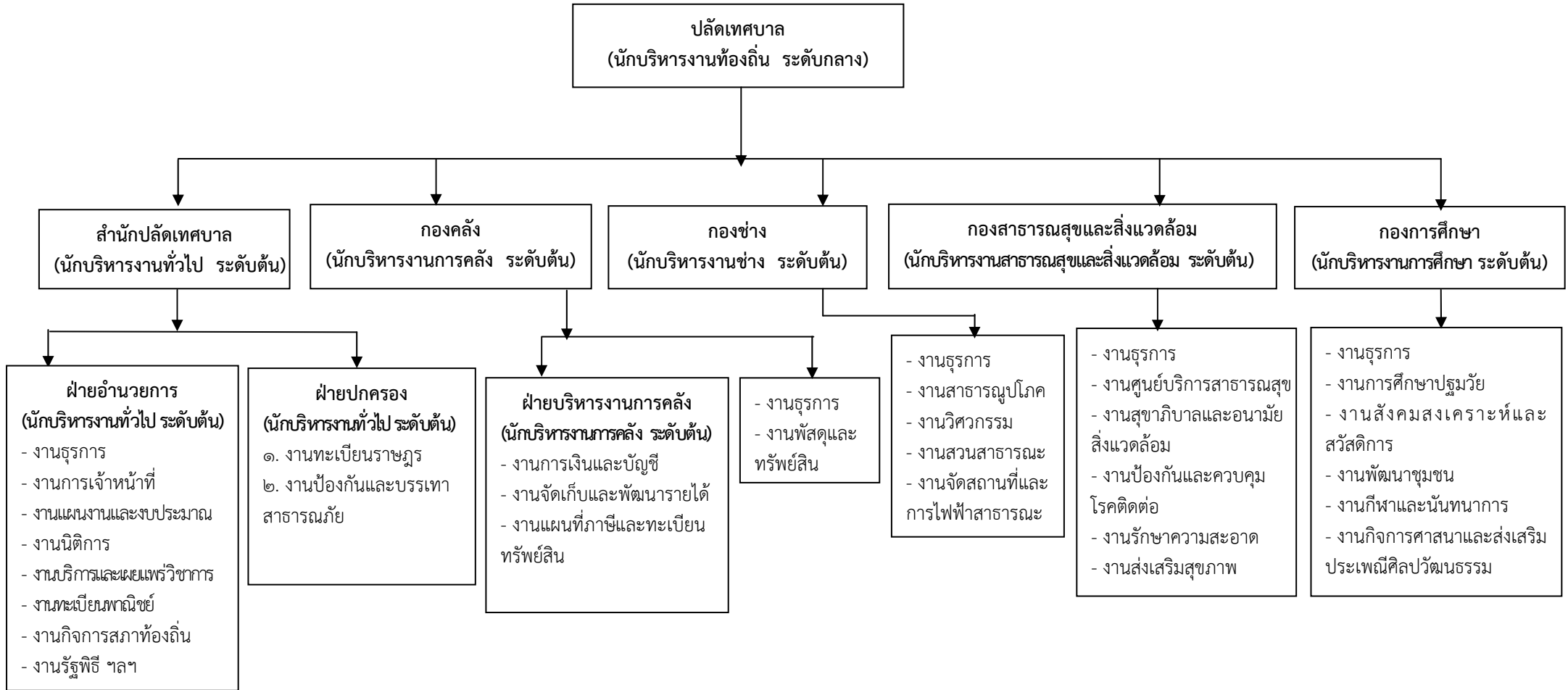
๒.๑ ต้องศึกษาให้แน่ชัดว่า เจ้าหน้าที่ที่มีอยู่เดิมทำงานเต็มที่หรือไม่

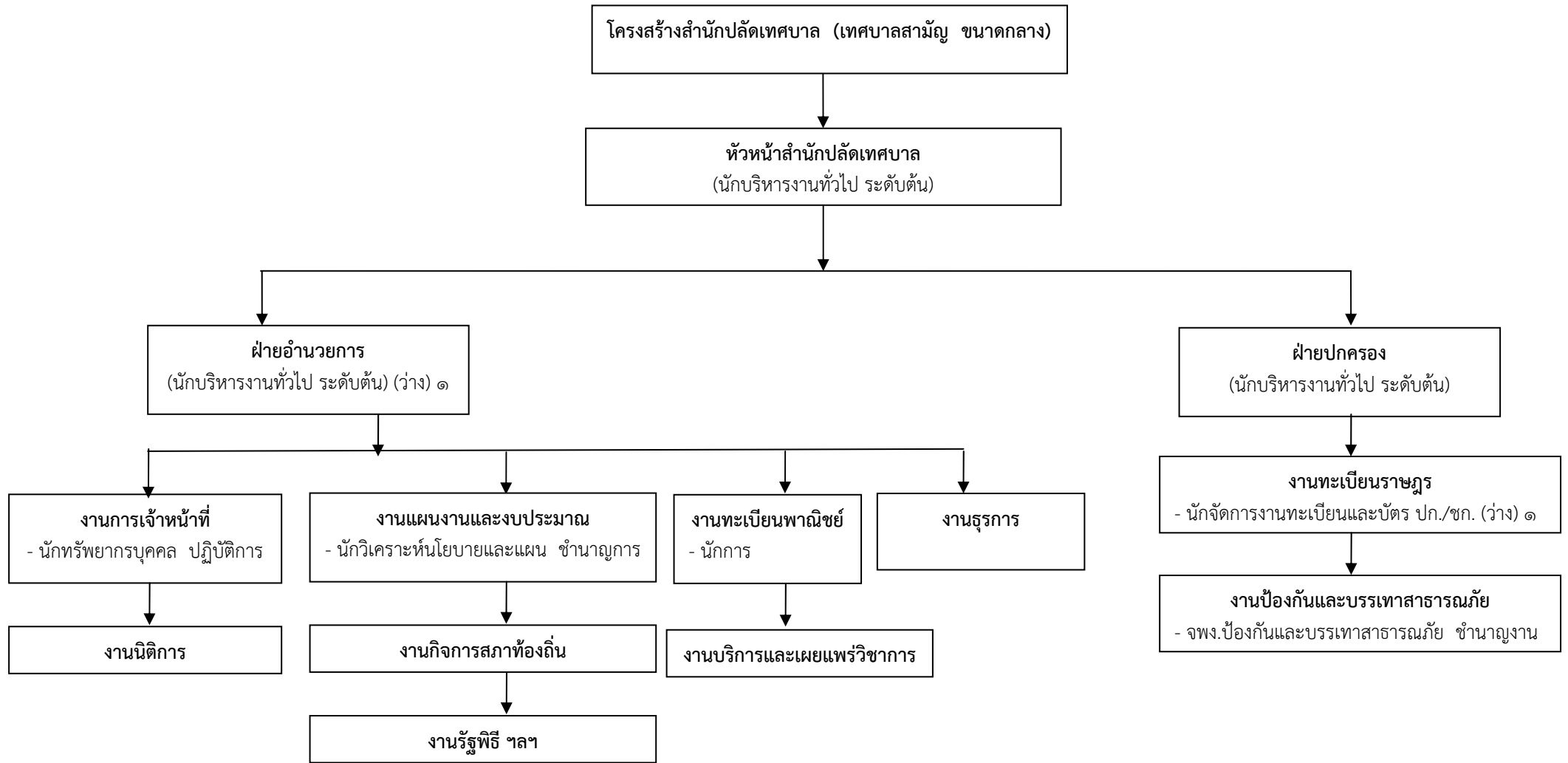
๒.๒ งานบางอย่างมีปริมาณเพิ่มขึ้น แต่ไม่สัมพันธ์กับจำนวนเจ้าหน้าที่ จึงไม่สามารถคำนวณโดยวิธีธรรมดาแบบนี้ได้ ต้องใช้วิธีการคำนวณที่ซับซ้อนกว่านี้

จากแนวทางการวิเคราะห์การกำหนดตำแหน่งดังกล่าว เทศบาลตำบลปากน้ำจึงได้กำหนดตำแหน่งดังต่อไปนี้

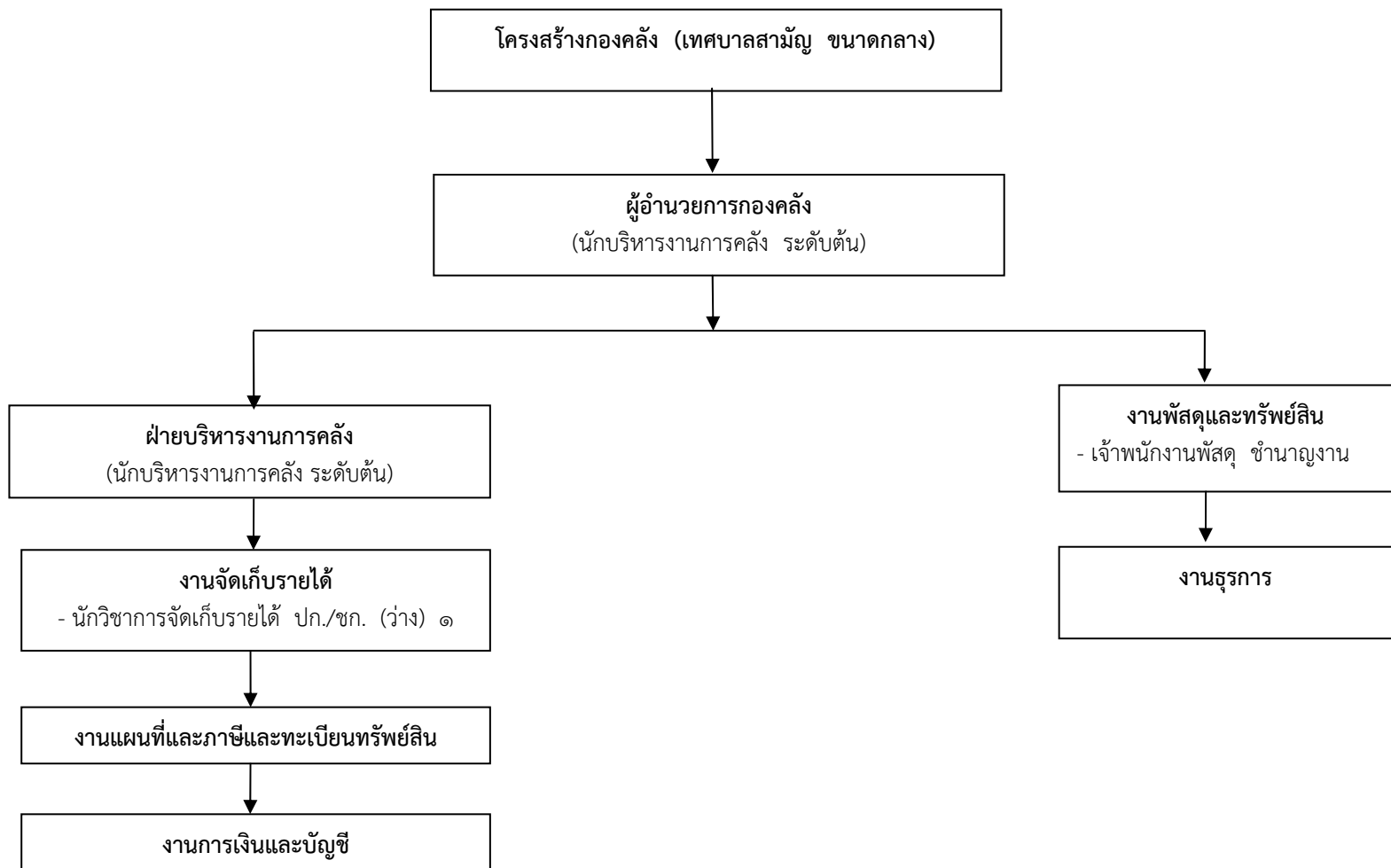
๑๐. ขอบเขตและแนวทางในการจัดทำแผนอัตรากำลัง ๓ ปี

กรอบโครงสร้างเทศบาลตำบลปากน้ำ

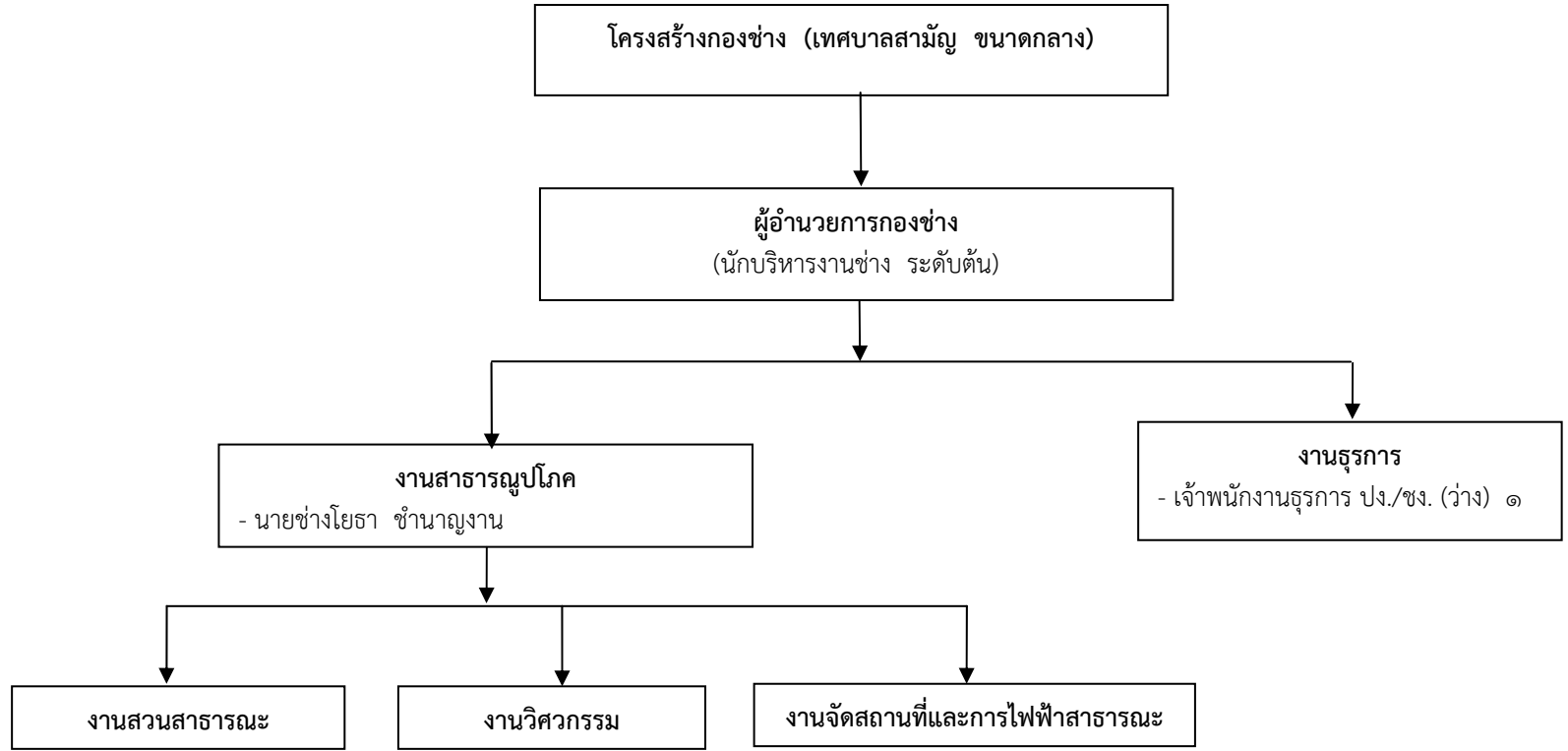




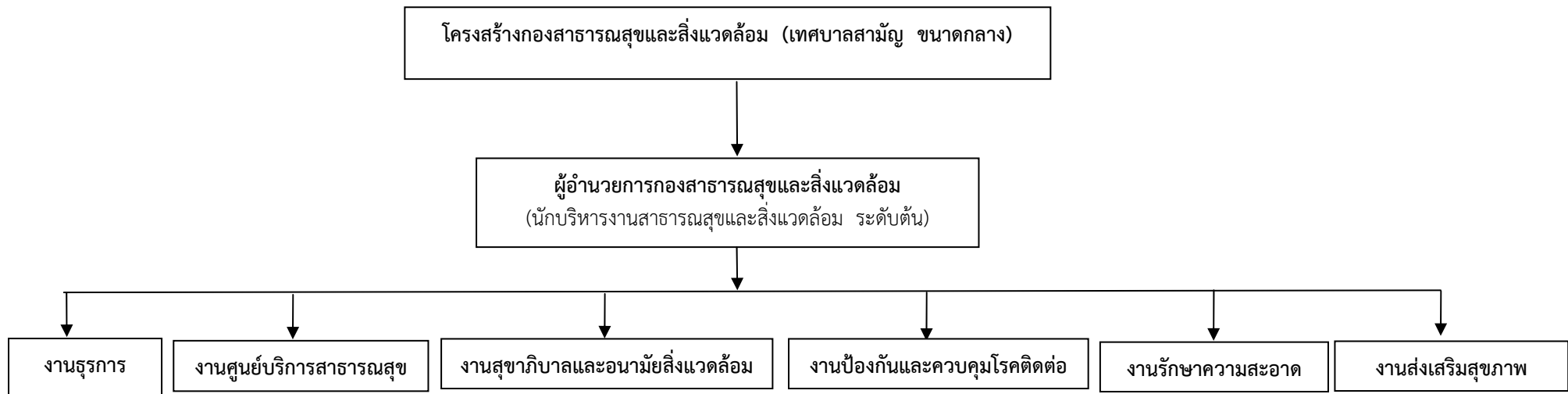
จำนวน	พนักงานเทศบาล ()									ลูกจ้างประจำ บริการพื้นฐาน	พนักงานจ้าง ตามภารกิจ	พนักงานจ้างทั่วไป	รวม
	อำนวยการ			วิชาการ			ทั่วไป						
	สูง	กลาง	ต้น	ชก.	ปก.	ปก./ชก.	ปง.	ชง.	ปง./ชง.				
-	-	๓	๑	๑	๑	-	๑	-	๑	๓	๗	๑๘	



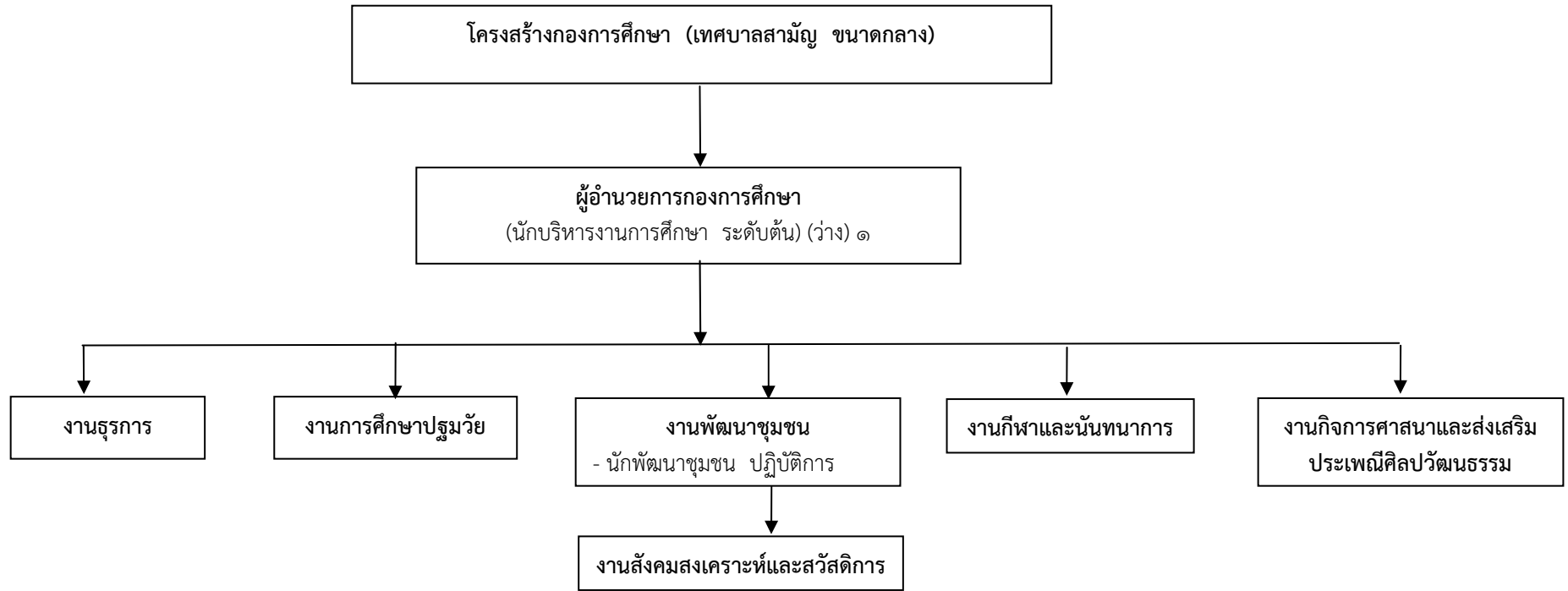
จำนวน	พนักงานเทศบาล (๔)									พนักงานจ้าง ตามภารกิจ	พนักงานจ้างทั่วไป	รวม
	ผู้อำนวยการ			วิชาการ			ทั่วไป					
	สูง	กลาง	ต้น	ชก.	ปก.	ปก./ชก.	ปง.	ชง.	ปง./ชง.			
-	-	๒	-	-	๑	-	๑	-	๒	-	๖	



จำนวน	พนักงานเทศบาล (๓)									พนักงานจ้าง ตามภารกิจ	พนักงานจ้างทั่วไป	รวม
	อำนวยการ			วิชาการ			ทั่วไป					
	สูง	กลาง	ต้น	ชก.	ปก.	ปก./ชก.	ปง.	ชง.	ปง./ชง.			
-	-	๑	-	-	-	-	-	๑	๑	๑	-	๔



จำนวน	พนักงานเทศบาล (๑)									ลูกจ้างประจำ กลุ่มงานสนับสนุน	พนักงานจ้าง ตามภารกิจ	พนักงานจ้างทั่วไป	รวม
	ผู้อำนวยการ			วิชาการ			ทั่วไป						
	สูง	กลาง	ต้น	ชก.	ปก.	ปก./ชก.	ปง.	ชง.	ปง./ชง.				
-	-	๑	-	-	-	-	-	-	-	๑	๓	๑๐	๑๕



จำนวน	พนักงานเทศบาล (๒)									พนักงานจ้าง ตามภารกิจ	พนักงานจ้างทั่วไป	รวม
	ผู้อำนวยการ			วิชาการ			ทั่วไป					
	สูง	กลาง	ต้น	ชก.	ปก.	ปก./ชก.	ปง.	ชง.	ปง./ชง.			
-	-	๑	-	๑	-	-	-	-	-	๒	๑	๕

๑๑ .บัญชีแสดงจัดคนลงสู่ตำแหน่งและการกำหนดเลขที่ตำแหน่งในส่วนราชการ

ที่	ชื่อ - สกุล	คุณวุฒิ	กรอบอัตราเก่าเดิม			กรอบอัตรากำลังใหม่			เงินเดือน			หมายเหตุ
			เลขที่ตำแหน่ง	ตำแหน่ง	ระดับ	เลขที่ตำแหน่ง	ตำแหน่ง	ระดับ	เงินเดือน	เงินประจำตำแหน่ง	เงินเพิ่มอื่น/ เงินค่าตอบแทน	
๑	นางวิยะดา หาญสุขราษฎร์	รัฐประศาสนศาสตรมหาบัณฑิต	๔๘-๒-๐๐-๑๑๐๑-๐๐๑	ปลัดเทศบาล (นักบริหารงานท้องถิ่น)	กลาง	๔๘-๒-๐๐-๑๑๐๑-๐๐๑	ปลัดเทศบาล (นักบริหารงานท้องถิ่น)	กลาง	๔๔๕,๕๖๐	๘๔,๐๐๐	๘๔,๐๐๐	๖๑๓,๕๖๐
สำนักปลัดเทศบาล												
๒	นางสาวกิตติมา ดวงแป้น	รัฐประศาสนศาสตรมหาบัณฑิต (การบริหารทั่วไป)	๔๘-๒-๐๑-๒๑๐๑-๐๐๑	หัวหน้าสำนักปลัดเทศบาล (นักบริหารงานทั่วไป)	ต้น	๔๘-๒-๐๑-๒๑๐๑-๐๐๑	หัวหน้าสำนักปลัดเทศบาล (นักบริหารงานทั่วไป)	ต้น	๓๖๒,๖๔๐	๔๒,๐๐๐	-	๔๐๔,๖๔๐
ฝ่ายอำนวยการ												
๓	(ว่าง)	-	๔๘-๒-๐๑-๒๑๐๑-๐๐๒	หัวหน้าฝ่ายอำนวยการ (นักบริหารงานทั่วไป)	ต้น	๔๘-๒-๐๑-๒๑๐๑-๐๐๒	หัวหน้าฝ่ายอำนวยการ (นักบริหารงานทั่วไป)	ต้น	๓๙๓,๖๐๐	๑๘,๐๐๐	-	๔๑๑,๖๐๐
งานการเจ้าหน้าที่												
๔	นายธนะชัย เอกตาแสง	(รัฐประศาสนศาสตรมหาบัณฑิต) (การบริหารการจัการภาครัฐ)	๔๘-๒-๐๑-๓๑๐๒-๐๐๑	นักทรัพยากรบุคคล	ปก.	๔๘-๒-๐๑-๓๑๐๒-๐๐๑	นักทรัพยากรบุคคล	ปก.	๒๑๐,๘๔๐	-	-	๒๑๐,๘๔๐
งานวิเคราะห์นโยบายและแผน												
๕	นางสาวยินดี อินทร์ทองคำ	รัฐประศาสนศาสตรมหาบัณฑิต (การบริหารการจัการภาครัฐ)	๔๘-๒-๐๑-๓๑๐๓-๐๐๑	นักวิเคราะห์นโยบายและแผน	ชก.	๔๘-๒-๐๑-๓๑๐๓-๐๐๑	นักวิเคราะห์นโยบายและแผน	ชก.	๒๕๔,๘๘๐	-	-	๒๕๔,๘๘๐
ลูกจ้างประจำ												
๖	นายสุฤทธิ์ ปทุมานนท์	ม.๖	-	นักการ	-	-	นักการ	-	๒๑๐,๘๔๐	-	-	๒๑๐,๘๔๐
งานธุรการ												
พนักงานจ้างตามภารกิจ (คุณวุฒิ)												
๗	นางสาวศศิวิมล ขจรแสงเจริญ	อนุปริญญา (การจัดการทั่วไป)	-	ผู้ช่วยเจ้าพนักงานธุรการ	-	-	ผู้ช่วยเจ้าพนักงานธุรการ	-	๑๓๔,๗๖๐	-	-	๑๓๔,๗๖๐
ฝ่ายปกครอง												
๘	นางภทรธร นาคชื่น	ศิลปศาสตรมหาบัณฑิต (ยุทธศาสตร์การพัฒนา)	๔๘-๒-๐๑-๒๑๐๑-๐๐๓	หัวหน้าฝ่ายปกครอง (นักบริหารงานทั่วไป)	ต้น	๔๘-๒-๐๑-๒๑๐๑-๐๐๓	หัวหน้าฝ่ายปกครอง (นักบริหารงานทั่วไป)	ต้น	๓๒๓,๗๖๐	๑๘,๐๐๐	-	๓๔๑,๗๖๐
งานทะเบียนราษฎร												
๙	(ว่าง)	-	๔๘-๒-๐๑-๓๑๐๔-๐๐๑	นักจัดการงานทะเบียนและบัตร	ปก./ชก	๔๘-๒-๐๑-๓๑๐๔-๐๐๑	นักจัดการงานทะเบียนและบัตร	ปก./ชก	๓๕๕,๓๒๐	-	-	๓๕๕,๓๒๐
งานป้องกันและบรรเทาสาธารณภัย												
๑๐	นายสาวิทย์ เรืองรัตน์	รัฐประศาสนศาสตรบัณฑิต (ทฤษฎีและเทคนิคทางรัฐศาสตร์)	๔๘-๒-๐๑-๔๘๐๕-๐๐๑	จพง.ป้องกันและบรรเทาสาธารณภัย	ชง.	๔๘-๒-๐๑-๔๘๐๕-๐๐๑	จพง.ป้องกันและบรรเทาสาธารณภัย	ชง.	๒๓๙,๖๔๐	-	-	๒๓๙,๖๔๐

ที่	ชื่อ - สกุล	คุณวุฒิ	กรอบอัตราเก่าเดิม			กรอบอัตรากำลังใหม่			เงินเดือน			หมายเหตุ
			เลขที่ตำแหน่ง	ตำแหน่ง	ระดับ	เลขที่ตำแหน่ง	ตำแหน่ง	ระดับ	เงินเดือน	เงินประจำตำแหน่ง	เงินเพิ่มอื่น/ เงินค่าตอบแทน	
พนักงานจ้างตามภารกิจ (ผู้มีทักษะ)												
๑๑	นายพรชัย สังข์เสื่อ	ป.๔	-	พนง.ขับเครื่องจักรกลขนาดเบา	-	-	พนง.ขับเครื่องจักรกลขนาดเบา	-	๑๔๒,๙๒๐	-	-	๑๔๒,๙๒๐
๑๒	นายสุเทพ แซ่อู๋	ม.๓	-	พนักงานดับเพลิง	-	-	พนักงานดับเพลิง	-	๑๓๘,๑๒๐	-	-	๑๓๘,๑๒๐
พนักงานจ้างทั่วไป												
๑๓	นายอนันต์พงษ์ ริกวงศ์ไทย	ม.๓	-	พนักงานดับเพลิง	-	-	พนักงานดับเพลิง	-	๑๐๘,๐๐๐	-	-	๑๐๘,๐๐๐
๑๔	นายสุรัตน์ ทวีวัฒน์	ป.๖	-	พนักงานดับเพลิง	-	-	พนักงานดับเพลิง	-	๑๐๘,๐๐๐	-	-	๑๐๘,๐๐๐
๑๕	นายเกียรติพงศ์ เสนพงศ์	ปวส. (เกษตรกรรม)	-	พนักงานดับเพลิง	-	-	พนักงานดับเพลิง	-	๑๐๘,๐๐๐	-	-	๑๐๘,๐๐๐
๑๖	นายจิราพงษ์ มณีราช	ม.๖	-	พนักงานดับเพลิง	-	-	พนักงานดับเพลิง	-	๑๐๘,๐๐๐	-	-	๑๐๘,๐๐๐
๑๗	นายวีระชัย เกษแก้ว	อนุปริญญา	-	พนักงานดับเพลิง	-	-	พนักงานดับเพลิง	-	๑๐๘,๐๐๐	-	-	๑๐๘,๐๐๐
๑๘	นายวรวิฑูมิ ด่านสากล	ม.๓	-	พนักงานดับเพลิง	-	-	พนักงานดับเพลิง	-	๑๐๘,๐๐๐	-	-	๑๐๘,๐๐๐
๑๙	นายชัยมงคล พรหมเกศ	ปวช.	-	พนักงานดับเพลิง	-	-	พนักงานดับเพลิง	-	๑๐๘,๐๐๐	-	-	๑๐๘,๐๐๐

ที่	ชื่อ - สกุล	คุณวุฒิ	กรอบอัตราเก่าเดิม			กรอบอัตรากำลังใหม่			เงินเดือน			หมายเหตุ
			เลขที่ตำแหน่ง	ตำแหน่ง	ระดับ	เลขที่ตำแหน่ง	ตำแหน่ง	ระดับ	เงินเดือน	เงินประจำตำแหน่ง	เงินเพิ่มอื่น/ เงินค่าตอบแทน	
กองคลัง												
๒๐	นางวารารณ์ สุวรรณรักษ์	ศิลปศาสตรบัณฑิต (การจัดการทั่วไป แขนงบัญชี)	๔๘-๒-๐๔-๒๑๐๒-๐๐๑	ผู้อำนวยการกองคลัง (นักบริหารงานการคลัง)	ต้น	๔๘-๒-๐๔-๒๑๐๒-๐๐๑	ผู้อำนวยการกองคลัง (นักบริหารงานการคลัง)	ต้น	๓๕๖,๑๖๐	๔๒,๐๐๐	-	๓๙๘,๑๖๐
ฝ่ายบริหารงานการคลัง												
๒๑	นางจีรภา ปิยณรงค์โรจน์	บริหารธุรกิจบัณฑิต (การจัดการ)	๔๘-๒-๐๔-๒๑๐๒-๐๐๒	หัวหน้าฝ่ายบริหารงานการคลัง (นักบริหารงานการคลัง)	ต้น	๔๘-๒-๐๔-๒๑๐๒-๐๐๒	หัวหน้าฝ่ายบริหารงานการคลัง (นักบริหารงานการคลัง)	ต้น	๓๒๓,๗๖๐	๑๘,๐๐๐	-	๓๔๑,๗๖๐
งานจัดเก็บและพัฒนารายได้												
๒๒	ว่าง	-	๔๘-๒-๐๔-๓๒๐๓-๐๐๑	นักวิชาการจัดเก็บรายได้	ป.ก./ชก	๔๘-๒-๐๔-๓๒๐๓-๐๐๑	นักวิชาการจัดเก็บรายได้	ป.ก./ชก	๓๕๕,๓๒๐	-	-	๓๕๕,๓๒๐
งานพัสดุและทรัพย์สิน												
๒๓	นายสามารถ หวันแก้ว	ปวส. บริหารธุรกิจ (การบัญชี)	๔๘-๒-๐๔-๔๒๐๓-๐๐๑	เจ้าพนักงานพัสดุ	ชง.	๔๘-๒-๐๔-๔๒๐๓-๐๐๑	เจ้าพนักงานพัสดุ	ชง.	๒๔๙,๓๖๐	-	-	๒๔๙,๓๖๐
งานการเงินและบัญชี												
งานธุรการ												
พนักงานจ้างตามภารกิจ (คุณวุฒิ)												
๒๔	นางกาญจนา สุขสันติกมล	ปวส. บริหารธุรกิจ (การบัญชี)	-	ผช.จพง.การเงินและบัญชี	-	-	ผช.จพง.การเงินและบัญชี	-	๑๗๖,๐๔๐	-	-	๑๗๖,๐๔๐
๒๕	นางสาวสายฝน ตันโสภณ (อุตสาหกรรมการท่องเที่ยว)	ปวช.	-	ผู้ช่วยเจ้าพนักงานธุรการ	-	-	ผู้ช่วยเจ้าพนักงานธุรการ	-	๑๑๗,๓๖๐	-	-	๑๑๗,๓๖๐

ที่	ชื่อ - สกุล	คุณวุฒิ	กรอบอัตราเก่าเดิม			กรอบอัตรากำลังใหม่			เงินเดือน			หมายเหตุ
			เลขที่ตำแหน่ง	ตำแหน่ง	ระดับ	เลขที่ตำแหน่ง	ตำแหน่ง	ระดับ	เงินเดือน	เงินประจำตำแหน่ง	เงินเพิ่มอื่น/ เงินค่าตอบแทน	
กองช่าง												
๒๖	นายทนงศักดิ์ จิตรภักดี	วิทยาศาสตรบัณฑิต (เทคโนโลยีก่อสร้าง)	๔๘-๒-๐๕-๒๑๐๓-๐๐๑	ผู้อำนวยการกองช่าง (นักบริหารงานช่าง)	ต้น	๔๘-๒-๐๕-๒๑๐๓-๐๐๑	ผู้อำนวยการกองช่าง (นักบริหารงานช่าง)	ต้น	๓๕๖,๑๖๐	๔๒,๐๐๐	-	๓๙๘,๑๖๐
งานวิศวกรรม												
งานสาธารณูปโภค												
งานสวนสาธารณะ												
งานจัดสถานที่และการไฟฟ้าสาธารณะ												
๒๗	นายสิทธิโชค รัตนราทร	ปวช. (ช่างก่อสร้าง)	๔๘-๒-๐๕-๔๗๐๑-๐๐๑	นายช่างโยธา	ชง.	๔๘-๒-๐๕-๔๗๐๑-๐๐๑	นายช่างโยธา	ชง.	๓๑๓,๔๔๐	-	-	๓๑๓,๔๔๐
พนักงานจ้างตามภารกิจ (คุณวุฒิ)												
๒๘	นายณัฐวัฒน์ สุขสันติกมล	ปวส. (ช่างก่อสร้าง)	-	ผู้ช่วยนายช่างโยธา	-	-	ผู้ช่วยนายช่างโยธา	-	๑๕๔,๘๐๐	-	-	๑๕๔,๘๐๐
งานธุรการ												
๒๙	(ว่าง)		๔๘-๒-๐๕-๔๑๐๑-๐๐๑	เจ้าพนักงานธุรการ	ปจ./ชง	๔๘-๒-๐๕-๔๑๐๑-๐๐๑	เจ้าพนักงานธุรการ	ปจ./ชง	๒๙๗,๙๐๐	-	-	๒๙๗,๙๐๐

ที่	ชื่อ - สกุล	คุณวุฒิ	กรอบอัตราเก่าเดิม			กรอบอัตรากำลังใหม่			เงินเดือน			หมายเหตุ
			เลขที่ตำแหน่ง	ตำแหน่ง	ระดับ	เลขที่ตำแหน่ง	ตำแหน่ง	ระดับ	เงินเดือน	เงินประจำตำแหน่ง	เงินเพิ่มอื่น/ เงินค่าตอบแทน	
กองสาธารณสุขและสิ่งแวดล้อม												
๓๐	นายวิชา วัฒนาปรีชาเกียรติ	สาธารณสุขศาสตรมหาบัณฑิต	๔๘-๒-๐๖-๒๑๐๔-๐๐๑	ผู้อำนวยการกองสาธารณสุขและสิ่งแวดล้อม (นักบริหารงานสาธารณสุขและสิ่งแวดล้อม)	ต้น	๔๘-๒-๐๖-๒๑๐๔-๐๐๑	ผู้อำนวยการกองสาธารณสุขและสิ่งแวดล้อม (นักบริหารงานสาธารณสุขและสิ่งแวดล้อม)	ต้น	๓๗๖,๐๘๐	๔๒,๐๐๐	-	๔๑๘,๐๘๐
ลูกจ้างประจำ												
๓๑	นายนพดล หาทรัพย์	ม.๓	-	พนักงานขับรถยนต์	-	-	พนักงานขับรถยนต์	-	๒๔๘,๑๖๐	-	-	๒๔๘,๑๖๐
งานธุรการ												
พนักงานจ้างตามภารกิจ (ผู้มีคุณวุฒิ)												
๓๒	นางสาวอิศราภรณ์ กนกนิลกุล	บริหารธุรกิจบัณฑิต (การจัดการทั่วไป)	-	ผู้ช่วยเจ้าพนักงานธุรการ	-	-	ผู้ช่วยเจ้าพนักงานธุรการ	-	๑๒๙,๗๒๐	-	-	๑๒๙,๗๒๐
งานรักษาความสะอาด												
พนักงานจ้างตามภารกิจ (ผู้มีทักษะ)												
๓๓	นายสิทธิพร หวันกัวะ	ป.๖	-	พนักงานขับรถยนต์	-	-	พนักงานขับรถยนต์	-	๑๓๕,๙๖๐	-	-	๑๓๕,๙๖๐
๓๔	นายจรงค์ ชำจิตต์	ป.๖	-	คนงานประจำรถขยะ	-	-	คนงานประจำรถขยะ	-	๑๓๕,๔๐๐	-	-	๑๓๕,๔๐๐
พนักงานจ้างทั่วไป												
๓๕	นายภานุกร แซ่ว่อง	ม.๖	-	คนงานประจำรถขยะ	-	-	คนงานประจำรถขยะ	-	๑๐๘,๐๐๐	-	-	๑๐๘,๐๐๐
๓๖	(ว่าง)	-	-	คนงานประจำรถขยะ	-	-	คนงานประจำรถขยะ	-	๑๐๘,๐๐๐	-	-	๑๐๘,๐๐๐
๓๗	(ว่าง)	-	-	คนงานทั่วไป	-	-	คนงานทั่วไป	-	-	-	-	ยุบเลิก
๓๘	นายวสันต์ เกษแก้ว	ปวส.(ช่างอิเล็กทรอนิกส์)	-	คนงานทั่วไป	-	-	คนงานทั่วไป	-	๑๐๘,๐๐๐	-	-	๑๐๘,๐๐๐
๓๙	นางกัจจา รองแก้ว	ป.๔	-	คนงานทั่วไป	-	-	คนงานทั่วไป	-	๑๐๘,๐๐๐	-	-	๑๐๘,๐๐๐
๔๐	นางวิญญา รูปเทวินทร์	ป.๖	-	คนงานทั่วไป	-	-	คนงานทั่วไป	-	๑๐๘,๐๐๐	-	-	๑๐๘,๐๐๐
๔๑	นายจตุภัทร ทรัพย์รัตติกร	ป.๖	-	คนงานทั่วไป	-	-	คนงานทั่วไป	-	๑๐๘,๐๐๐	-	-	๑๐๘,๐๐๐
๔๒	นางสาวนวลนภา หิรัญศิลป์	ป.๔	-	คนงานทั่วไป	-	-	คนงานทั่วไป	-	๑๐๘,๐๐๐	-	-	๑๐๘,๐๐๐
๔๓	นางสาววิเชียร รักวงศ์ไทย	ป.๖	-	คนงานทั่วไป	-	-	คนงานทั่วไป	-	๑๐๘,๐๐๐	-	-	๑๐๘,๐๐๐
๔๔	นางสาวทิพวัลย์ รองแก้ว	ปวส. (การโรงแรม)	-	คนงานทั่วไป	-	-	คนงานทั่วไป	-	๑๐๘,๐๐๐	-	-	๑๐๘,๐๐๐
๔๕	นางสาววีระวรรณ ชมสูงเนิน	ป.๖	-	คนงานทั่วไป	-	-	คนงานทั่วไป	-	๑๐๘,๐๐๐	-	-	๑๐๘,๐๐๐

ที่	ชื่อ - สกุล	คุณวุฒิ	กรอบอัตรากำลังเดิม			กรอบอัตรากำลังใหม่			เงินเดือน			หมายเหตุ
			เลขที่ตำแหน่ง	ตำแหน่ง	ระดับ	เลขที่ตำแหน่ง	ตำแหน่ง	ระดับ	เงินเดือน	เงินประจำตำแหน่ง	เงินเพิ่มอื่น/ เงินค่าตอบแทน	
กองการศึกษา												
๔๖	(ว่าง)	-	๔๘-๒-๐๘-๒๑๐๗-๐๐๑	ผู้อำนวยการกองการศึกษา (นักบริหารงานการศึกษา)	ต้น	๔๘-๒-๐๘-๒๑๐๗-๐๐๑	ผู้อำนวยการกองการศึกษา (นักบริหารงานการศึกษา)	ต้น	๓๙๓,๖๐๐	๔๒๐๐๐	-	๔๓๕,๖๐๐
งานพัฒนาชุมชน												
งานส่งเสริมสตรีและสวัสดิการ												
๔๗	นางสาววิลาภ ขอสันติกุล	รัฐประศาสนศาสตรมหาบัณฑิต (การบริหารการจัดการภาครัฐ)	๔๘-๒-๐๘-๓๘๐๑-๐๐๑	นักพัฒนาชุมชน	ปก.	๔๘-๒-๐๘-๓๘๐๑-๐๐๑	นักพัฒนาชุมชน	ปก.	๒๓๗,๖๐๐	-	-	๒๓๗,๖๐๐
งานธุรการ												
งานการศึกษาปฐมวัย												
งานกีฬาและนันทนาการ												
งานกิจการศาสนาและส่งเสริมประเพณีศิลปวัฒนธรรม												
พนักงานจ้างตามภารกิจ (ผู้มีคุณวุฒิ)												
๔๘	นางวิไลลักษณ์ ปิ่นอมร	ปวส. (พาณิชยการ)	-	ผู้ช่วยเจ้าพนักงานธุรการ	-	-	ผู้ช่วยเจ้าพนักงานธุรการ	-	๑๔๔,๙๖๐	-	-	๑๔๔,๙๖๐
๔๙	นางขวัญใจ พรหมขาว	ปวส. (พาณิชยการ)	-	ผู้ดูแลเด็กเล็ก	-	-	ผู้ดูแลเด็กเล็ก	-	๑๔๔,๖๐๐ ๗,๐๘๐	-	-	๑๔๔,๖๐๐ ๗,๐๘๐
พนักงานจ้างทั่วไป												
๕๐	นางจันทร์จิรา ปราบไกรสิทธิ์	บริหารธุรกิจบัณฑิต (การจัดการทั่วไป)	-	คนงานทั่วไป	-	-	คนงานทั่วไป	-	๑๐๘,๐๐๐	-	-	๑๐๘,๐๐๐

กรอบอัตรากำลัง ๓ ปี พ.ศ. ๒๕๖๑ - ๒๕๖๓

เทศบาลตำบลปากน้ำ อำเภอเมืองระนอง จังหวัดระนอง

ลำดับ ที่	ส่วนราชการ	กรอบ อัตรากำลัง	อัตราตำแหน่งที่คาดว่าจะต้องใช้ ในช่วงระยะเวลา ๓ ปี ข้างหน้า			เพิ่ม/ลด			หมายเหตุ
			เดิม	๒๕๖๑	๒๕๖๒	๒๕๖๓	๒๕๖๑	๒๕๖๒	
๑	ปลัดเทศบาล (นักบริหารงานท้องถิ่น ระดับกลาง)	๑	๑	๑	๑	-	-	-	
๒	สำนักปลัดเทศบาล หัวหน้าสำนักปลัดเทศบาล (นักบริหารงานทั่วไป ระดับต้น)	๑	๑	๑	๑	-	-	-	
๓	ฝ่ายอำนวยการ หัวหน้าฝ่ายอำนวยการ (นักบริหารงานทั่วไป ระดับต้น)	๑	๑	๑	๑	-	-	-	
๔	งานกรเจ้าหน้าที/งานนิติการ นักทรัพยากรบุคคล ปฏิบัติการ งานแผนงานและงบประมาณ/งานรัฐพิธี/ งานกิจการสภาท้องถิ่น	๑	๑	๑	๑	-	-	-	
๕	นักวิเคราะห์นโยบายและแผน ชำนาญการ งานบริการและเผยแพร่วิชาการ/ งานทะเบียนพาณิชย์ ลูกจ้างประจำ	๑	๑	๑	๑	-	-	-	
๖	นักการ งานธุรการ พนักงานจ้างตามภารกิจ	๑	๑	๑	๑	-	-	-	
๗	ผู้ช่วยเจ้าพนักงานธุรการ ฝ่ายปกครอง	๑	๑	๑	๑	-	-	-	
๘	หัวหน้าฝ่ายปกครอง (นักบริหารงานทั่วไป ระดับต้น) งานทะเบียนราษฎร	๑	๑	๑	๑	-	-	-	
๙	นักจัดการงานทะเบียนและบัตร (ปก./ชก.) งานป้องกันและบรรเทาสาธารณภัย	๑	๑	๑	๑	-	-	-	
๑๐	จพง.ป้องกันและบรรเทาสาธารณภัย ชำนาญงาน พนักงานจ้างตามภารกิจ	๑	๑	๑	๑	-	-	-	
๑๑	พนักงานขับเครื่องจักรกลขนาดเบา	๑	๑	๑	๑	-	-	-	
๑๒	พนักงานดับเพลิง พนักงานจ้างทั่วไป	๑	๑	๑	๑	-	-	-	
๑๓	พนักงานดับเพลิง	๗	๗	๗	๗	-	-	-	
	รวม	๑๙	๑๙	๑๙	๑๙	-	-	-	

กรอบอัตรากำลัง ๓ ปี พ.ศ. ๒๕๖๑ - ๒๕๖๓

เทศบาลตำบลปากน้ำ อำเภอเมืองระนอง จังหวัดระนอง

ลำดับ ที่	ส่วนราชการ	กรอบ อัตรากำลัง	อัตราตำแหน่งที่คาดว่าจะต้องใช้ ในช่วงระยะเวลา ๓ ปี ข้างหน้า			เพิ่ม/ลด			หมายเหตุ
			เดิม	๒๕๖๑	๒๕๖๒	๒๕๖๓	๒๕๖๑	๒๕๖๒	
	กองคลัง								
๑๔	ผู้อำนวยการกองคลัง (นักบริหารงานการคลัง ระดับต้น)	๑	๑	๑	๑	-	-	-	
	ฝ่ายบริหารงานการคลัง								
๑๕	หัวหน้าฝ่ายบริหารงานการคลัง (นักบริหารงานการคลัง ระดับต้น)	๑	๑	๑	๑	-	-	-	
	งานจัดเก็บและพัฒนารายได้/ งานแผนที่ภาษีและทรัพย์สิน								
๑๖	นักวิชาการจัดเก็บรายได้ (ปก./ชก.)	๑	๑	๑	๑	-	-	-	
	งานพัสดุและทรัพย์สิน								
๑๗	เจ้าพนักงานพัสดุ ชำนาญงาน	๑	๑	๑	๑	-	-	-	
	งานการเงินและบัญชี								
	งานธุรการ								
	พนักงานจ้างตามภารกิจ								
๑๘	ผู้ช่วยเจ้าพนักงานการเงินและบัญชี	๑	๑	๑	๑	-	-	-	
๑๙	ผู้ช่วยเจ้าพนักงานธุรการ	๑	๑	๑	๑	-	-	-	
	รวม	๖	๖	๖	๖	-	-	-	
	กองช่าง								
๒๐	ผู้อำนวยการกองช่าง (นักบริหารงานช่าง ระดับต้น)	๑	๑	๑	๑	-	-	-	
	งานสาธารณูปโภค/งานวิศวกรรม/งานสวนสาธารณะ								
	งานจัดสถานที่และการไฟฟ้าสาธารณะ								
๒๒	นายช่างโยธา ชำนาญงาน	๑	๑	๑	๑	-	-	-	
	พนักงานจ้างตามภารกิจ								
๒๓	ผู้ช่วยช่างโยธา	๑	๑	๑	๑	-	-	-	
	งานธุรการ								
๒๔	เจ้าพนักงานธุรการ (ปง./ชง.)	๑	๑	๑	๑	-	-	-	
	รวม	๔	๔	๔	๔	-	-	-	

กรอบอัตรากำลัง ๓ ปี พ.ศ. ๒๕๖๑ - ๒๕๖๓

เทศบาลตำบลปากน้ำ อำเภอเมืองระนอง จังหวัดระนอง

ลำดับ ที่	ส่วนราชการ	กรอบ อัตรากำลัง	อัตราตำแหน่งที่คาดว่าจะต้องใช้ ในช่วงระยะเวลา ๓ ปี ข้างหน้า			เพิ่ม/ลด			หมายเหตุ
			เดิม	๒๕๖๑	๒๕๖๒	๒๕๖๓	๒๕๖๑	๒๕๖๒	
๒๕	<u>กองสาธารณสุขและสิ่งแวดล้อม</u> ผู้อำนวยการกองสาธารณสุขและสิ่งแวดล้อม (นักบริหารงานสาธารณสุขและสิ่งแวดล้อม ระดับต้น) <u>งานศูนย์บริการสาธารณสุข/งานส่งเสริมสุขภาพ</u> <u>งานสุขาภิบาลและอนามัยสิ่งแวดล้อม/</u> <u>งานป้องกันและควบคุมโรคติดต่อ/งานรักษาความสะอาด</u> <u>ลูกจ้างประจำ</u>	๑	๑	๑	๑	-	-	-	
๒๗	พนักงานขับรถยนต์ <u>พนักงานจ้างตามภารกิจ</u>	๑	๑	๑	๑	-	-	-	
๒๘	พนักงานขับรถยนต์	๑	๑	๑	๑	-	-	-	
๒๙	คนงานประจำรถขยะ พนักงานจ้างทั่วไป	๑	๑	๑	๑	-	-	-	
๓๐	คนงานประจำรถขยะ	๒	๒	๒	๒	-	-	-	
๓๑	คนงานทั่วไป <u>งานธุรการ</u> <u>พนักงานจ้างตามภารกิจ</u>	๙	๘	๘	๘	-๑	-๑	-๑	ยุบเลิก
๓๒	ผู้ช่วยเจ้าพนักงานธุรการ	๑	๑	๑	๑	-	-	-	
	รวม	๑๖	๑๕	๑๕	๑๕	-๑	-๑	๑-	
๓๓	<u>กองการศึกษา</u> ผู้อำนวยการกองการศึกษา (นักบริหารงานการศึกษา ระดับต้น) <u>งานพัฒนาชุมชน/งานกีฬาและนันทนาการ/</u> <u>งานสังคมสงเคราะห์และสวัสดิการ/</u> <u>งานกิจการศาสนาและส่งเสริมประเพณีศิลปวัฒนธรรม</u>	๑	๑	๑	๑	-	-	-	
๓๔	นักพัฒนาชุมชน ปฏิบัติการ <u>พนักงานจ้างทั่วไป</u>	๑	๑	๑	๑	-	-	-	
๓๕	คนงานทั่วไป <u>งานการศึกษาปฐมวัย</u> <u>พนักงานจ้างตามภารกิจ</u>	๑	๑	๑	๑	-	-	-	
๓๖	ผู้ดูแลเด็กเล็ก <u>งานธุรการ</u> <u>พนักงานจ้างตามภารกิจ</u>	๑	๑	๑	๑	-	-	-	
๓๗	ผู้ช่วยเจ้าพนักงานธุรการ	๑	๑	๑	๑	-	-	-	
	รวม	๕	๕	๕	๕	-	-	-	

บัญชีกรอบอัตรากำลัง

หน้าที่ ๑

ที่	ตำแหน่ง	ชื่อ	งค.ปัจจุบัน	รวม ๒๕๖๐	๐.๕ ชั้น	งค.เต็ม	บวก ๒ %	ปีฐาน ๑๐	งค. ๒๕๖๑	รวม ๒๕๖๑	บวก ๔ %	ปีฐาน ๑๐	งค. ๒๕๖๒	รวม ๒๕๖๒	บวก ๔ %	ปีฐาน ๑๐	งค. ๒๕๖๓	รวม ๒๕๖๓
ลูกจ้างประจำ																		
สำนักปลัดเทศบาล																		
๑	นักการ	นายสุฤทธิ์	๑๗,๕๗๐	๑๗,๕๗๐	๓๑๐	๑๗,๘๘๐	๓๕๗.๖๐	๓๖๐	๑๘,๒๔๐	๑๘,๒๔๐	๗๑๕.๒๐	๗๒๐	๑๘,๖๐๐	๑๘,๖๐๐	๗๑๕.๒๐	๗๒๐	๑๘,๖๐๐	๑๘,๖๐๐
****	เงินเดือนเต็มขั้น ลบ เงินเดือนปัจจุบัน ๑๗,๘๘๐ - ๑๗,๕๗๐ = ๓๑๐																	
ที่	ตำแหน่ง	ชื่อ	งค.ปัจจุบัน	จ/คน+ค่า คพ	รวม ๒๕๖๐	+ ๑ ชั้น	งค. ๒๕๖๑	รวม ๒๕๖๑	+ ๑ ชั้น	งค. ๒๕๖๒	รวม ๒๕๖๒	+ ๑ ชั้น	งค. ๒๕๖๓	รวม ๒๕๖๓				
กองสาธารณสุขและสิ่งแวดล้อม																		
๒	พนง.ขับรถยนต์	นายพนอดล	๒๐,๖๘๐	-	๒๐,๖๘๐	๘๒๐	๒๑,๕๐๐	๒๑,๕๐๐	๗๓๐	๒๒,๒๓๐	๒๒,๒๓๐	๗๕๐	๒๒,๙๘๐	๒๒,๙๘๐				

การคิดเงินเดือน เต็มขั้น

เงินเดือนเต็ม ขั้น ๑๗,๘๘๐ X ๒ % = ๓๕๗.๖๐ ปีฐานสิบ ๓๖๐

เงินเดือนเต็มขั้น คูณสอง เปอร์เซ็น ปีฐานสิบ เท่ากับ ๓๖๐

เงินเดือนเต็มขั้น ลบ เงินเดือนปัจจุบัน ๑๗,๘๘๐ - ๑๗,๕๗๐ = ๓๑๐

เงินเดือนปัจจุบันที่รับ ๑๗,๕๗๐ + ๖๗๐ เท่ากับ ๑๘,๒๔๐ คือเงินเดือนปี ๒๕๖๑

เงินเดือนเต็มขั้น ๑๗,๘๘๐

เงินเดือนปัจจุบัน ๑๗,๕๗๐

ผลต่าง ๐.๕ ชั้น ๓๑๐

เนื่องจากเงินเดือนเต็มขั้น จึงต้องเอาเงินเดือนเต็มขั้น มาคิด ๔ %

๑๒. แนวทางการพัฒนาพนักงานและลูกจ้างของเทศบาล

โดยที่ประกาศคณะกรรมการพนักงานเทศบาลจังหวัดระนอง เรื่องหลักเกณฑ์และเงื่อนไข เกี่ยวกับการบริหารงานบุคคลของเทศบาล กำหนดให้เทศบาลจัดทำแผนการพัฒนาพนักงานเทศบาล เพื่อให้รู้ระเบียบแบบแผนของทางราชการ หลักและวิธีปฏิบัติราชการบทบาทและหน้าที่ของข้าราชการ ในระบอบประชาธิปไตย อันมีพระมหากษัตริย์เป็นประมุขและแนวทางปฏิบัติตน เพื่อเป็นข้าราชการที่ดี เทศบาลตำบลปากน้ำ จึงได้ทำแผนการพัฒนาเทศบาล โดยมีกลุ่มเป้าหมาย อาทิ ผู้บริหาร สมาชิกสภา เทศบาล พนักงานเทศบาล ลูกจ้างประจำ และพนักงานจ้าง เพื่อให้เกิดความสามารถ และเกิดทักษะ ในการปฏิบัติงาน

เป้าหมายในการพัฒนา

๑. เพื่อให้ ผู้บริหาร สมาชิกสภาเทศบาล พนักงานเทศบาล ลูกจ้างประจำ และพนักงานจ้างทุกคน ทุกตำแหน่ง ได้รับการพัฒนาเพิ่มพูนความรู้ ความสามารถ มีทักษะ ทักษะที่ดี มีคุณธรรมและจริยธรรม อันจะทำให้เกิดการปฏิบัติหน้าที่ของพนักงานเทศบาลและลูกจ้างเป็นไปอย่างมีประสิทธิภาพ

๒. เพื่อให้เทศบาลตำบลปากน้ำ มีบุคลากรที่มีคุณภาพในการตอบสนองและรองรับภารกิจ ตามบทบาทอำนาจหน้าที่ ได้อย่างมีประสิทธิภาพและบรรลุผลสำเร็จ

หลักสูตรการพัฒนา

๑. หลักสูตรความรู้พื้นฐานในการปฏิบัติราชการ
๒. หลักสูตรการพัฒนาเกี่ยวกับงานในหน้าที่รับผิดชอบ
๓. หลักสูตรความรู้และทักษะเฉพาะของงานในแต่ละตำแหน่ง
๔. หลักสูตรด้านการบริหาร
๕. หลักสูตรด้านคุณภาพและระยะเวลาดำเนินการพัฒนา

วิธีการพัฒนาและระยะเวลาดำเนินการพัฒนา

๑. วิธีการพัฒนา

เทศบาลเป็นผู้ดำเนินการเอง หรืออาจจะดำเนินการร่วมกับสำนักงาน ก.ท. สำนักงาน ก.ท.จ. หรือหน่วยงานที่เกี่ยวข้องกับหลักสูตรที่จัดการอบรม และวิธีการพัฒนาจะเป็นไปตามความเหมาะสม ดังนี้

- ๑.๑ การปฐมนิเทศ
- ๑.๒ การฝึกอบรม
- ๑.๓ การศึกษาดูงาน
- ๑.๔ การประชุมเชิงปฏิบัติการ หรือการสัมมนา
- ๑.๕ การสอนงาน การให้คำปรึกษาหรือวิธีการอื่นที่เหมาะสม

วิธีการพัฒนาและระยะเวลาดำเนินการพัฒนา

วิธีการพัฒนา

เทศบาลเป็นผู้ดำเนินการเอง หรืออาจจะดำเนินการร่วมกับสำนักงาน ก.ท.จ. หรือหน่วยงาน ที่เกี่ยวข้องกับหลักสูตรที่จัดการอบรม และวิธีการพัฒนาจะเป็นไปตามความเหมาะสมดังนี้

- (๑) การปฐมนิเทศ
- (๒) การฝึกอบรม
- (๓) การศึกษาดูงาน
- (๔) การประชุมเชิงปฏิบัติการ หรือการสัมมนา
- (๕) การสอนงาน การให้คำปรึกษาหรือวิธีการอื่นที่เหมาะสม

/ระยะเวลา...

ระยะเวลาในการดำเนินการพัฒนา

เทศบาลตำบลปากน้ำ จะดำเนินการใน ปีงบประมาณ พ.ศ.๒๕๖๑ – ๒๕๖๓ ณ สำนักงานเทศบาลตำบลปากน้ำ หรือนอกสถานที่ ตามความเหมาะสม

งบประมาณในการพัฒนา

งบประมาณรายจ่ายประจำปี ๒๕๖๑ – ๒๕๖๓

- โครงการอบรมให้ความรู้เพิ่มประสิทธิภาพในการปฏิบัติงานและพัฒนาศักยภาพของผู้บริหาร สมาชิกสภาเทศบาล และบุคลากรของเทศบาลตำบลปากน้ำ

การติดตามผลและประเมินผล

ดำเนินการติดตามผลและประเมินผล ดังนี้

- จัดทำแบบสอบถาม
- ติดตามผล ณ สถานที่ดำเนินการ

ระยะเวลาดำเนินการพัฒนา

ปีงบประมาณ ๒๕๖๑ – ๒๕๖๓

งบประมาณในการดำเนินงานพัฒนา

งบประมาณรายจ่ายประจำปี

การติดตามผลและประเมินผล

ดำเนินการติดตามผลและประเมินผล ดังนี้

๑. จัดทำแบบสอบถาม
๒. ติดตามผล ณ สถานที่ดำเนินการ

แผนการพัฒนาพนักงานเทศบาล
ประจำปีงบประมาณ พ.ศ. ๒๕๖๑ - ๒๕๖๓
เทศบาลตำบลปากน้ำ จังหวัดระนอง

๑. หลักการและเหตุผล

ตามประกาศคณะกรรมการพนักงานเทศบาลจังหวัดระนอง เรื่อง หลักเกณฑ์และเงื่อนไขเกี่ยวกับการบริหารงานบุคคลของเทศบาล ข้อ ๒๙๙ กำหนดให้เทศบาลจัดทำแผนการพัฒนาพนักงานเทศบาล เพื่อให้พนักงานและลูกจ้างรู้ระเบียบแบบแผนของทางราชการ บทบาทหน้าที่ของข้าราชการในระบบประชาธิปไตย อันมีพระมหากษัตริย์ทรงเป็นประมุข และแนวทางปฏิบัติตนเพื่อเป็นข้าราชการที่ดี เทศบาลตำบลปากน้ำ จึงได้จัดทำแผนพัฒนาพนักงานเทศบาลประจำปีงบประมาณ พ.ศ. ๒๕๖๑ - ๒๕๖๓ ขึ้นเพื่อใช้เป็นแนวทางการพัฒนาพนักงานเทศบาลตำแหน่งต่างๆ ตามที่กำหนดในแผนอัตรากำลังของเทศบาล อันจะนำมาซึ่งความรู้ความสามารถในการปฏิบัติงาน เกิดทักษะเฉพาะของงานในแต่ละด้าน

๒. เป้าหมายในการพัฒนา

๒.๑ เพื่อเพิ่มพูนความรู้ พัฒนาทักษะ และประสิทธิภาพในการปฏิบัติงานของผู้บริหาร สมาชิกสภาเทศบาล พนักงานเทศบาล ลูกจ้างประจำ และพนักงานจ้างของเทศบาล ให้มีทักษะและความสามารถในการปฏิบัติงาน ในระบบราชการส่วนท้องถิ่น

๒.๒ เพื่อให้เทศบาลตำบลปากน้ำ มีบุคลากรที่มีคุณภาพในการตอบสนองและรองรับภารกิจตามบทบาทอำนาจหน้าที่ ได้อย่างมีประสิทธิภาพและบรรลุผลสำเร็จ

๒.๓ เพื่อปลูกฝังคุณธรรม จริยธรรมและจิตสำนึกแก่ผู้บริหารเทศบาล สมาชิกสภาเทศบาล พนักงานเทศบาล ลูกจ้างประจำ และพนักงานจ้างของเทศบาลในการปฏิบัติงาน

๓. หลักสูตรการพัฒนา

- ๓.๑ หลักสูตรความรู้พื้นฐานในการปฏิบัติราชการ
- ๓.๒ หลักสูตรการพัฒนาเกี่ยวกับงานในหน้าที่รับผิดชอบ
- ๓.๓ หลักสูตรความรู้และทักษะเฉพาะของงานในแต่ละตำแหน่ง
- ๓.๔ หลักสูตรด้านการบริหาร
- ๓.๕ หลักสูตรด้านคุณธรรมและจริยธรรม

๔. วิธีการพัฒนาและระยะเวลาดำเนินการพัฒนา

๔.๑ วิธีการพัฒนา

เทศบาลตำบลปากน้ำ เป็นผู้ดำเนินการเอง หรืออาจจะดำเนินการร่วมกับสำนักงาน ก.ท.จ. หรือหน่วยงานที่เกี่ยวข้องกับหลักสูตรที่จัดการอบรม และวิธีการพัฒนาจะเป็นไปตามความเหมาะสมดังนี้

- (๑) การปฐมนิเทศ
- (๒) การฝึกอบรม
- (๓) การศึกษาดูงาน
- (๔) การประชุมเชิงปฏิบัติการ หรือการสัมมนา
- (๕) การสอนงาน การให้คำปรึกษาหรือวิธีการอื่นที่เหมาะสม

๔.๒ **ระยะเวลาในการดำเนินการพัฒนา** เทศบาลตำบลปากน้ำ จะดำเนินการในปีงบประมาณ พ.ศ.๒๕๖๑ - ๒๕๖๓ ณ ห้องประชุมเทศบาลตำบลปากน้ำ ชั้น ๓ สำนักงานเทศบาลตำบลปากน้ำ หรือนอกสถานที่ ตามความเหมาะสม

/๕. งบประมาณ....

๕. งบประมาณในการพัฒนา

งบประมาณรายจ่ายประจำปี ๒๕๖๑ - ๒๕๖๓

- โครงการอบรมให้ความรู้เพิ่มประสิทธิภาพในการปฏิบัติงานและพัฒนาศักยภาพ
ของผู้บริหาร สมาชิกสภาเทศบาล และบุคลากรของเทศบาลตำบลปากน้ำ

๖. การติดตามผลและประเมินผล

ดำเนินการติดตามผลและประเมินผล ดังนี้

๖.๑ จัดทำแบบสอบถาม

๖.๒ ติดตามผล ณ สถานที่ดำเนินการ

๑. หลักสูตรความรู้และทักษะเฉพาะของงานในแต่ละตำแหน่ง

ที่	กิจกรรม/โครงการ/หลักสูตร	เป้าหมาย	ระยะเวลาดำเนินการ			หน่วยดำเนินการ
			๒๕๖๑	๒๕๖๒	๒๕๖๓	
๑	หลักสูตร นักบริหารงานท้องถิ่น	นักบริหารงานท้องถิ่น จำนวน ๑ ราย	✓	✓	✓	สถาบันพัฒนาบุคลากรท้องถิ่น
๒	หลักสูตร หัวหน้าสำนักปลัดเทศบาล/หัวหน้าฝ่าย	นักบริหารงานทั่วไป จำนวน ๓ ราย	✓	✓	✓	
๓	หลักสูตร นักทรัพยากรบุคคล	นักทรัพยากรบุคคล จำนวน ๑ ราย	✓	✓	✓	
๔	หลักสูตร นักวิเคราะห์นโยบายและแผน	นักวิเคราะห์นโยบายและแผน จำนวน ๑ ราย	✓	✓	✓	
๕	หลักสูตร นักจัดการงานทะเบียนและบัตร	นักจัดการงานทะเบียนและบัตร จำนวน ๑ ราย	✓	✓	✓	
๖	หลักสูตร เจ้าพนักงานป้องกันและบรรเทาสาธารณภัย	เจ้าพนักงานป้องกันและบรรเทาสาธารณภัย ๑ ราย	✓	✓	✓	
๗	หลักสูตร ผู้อำนวยการกองคลัง/หัวหน้าฝ่าย	นักบริหารงานการคลัง จำนวน ๒ ราย	✓	✓	✓	
๘	หลักสูตร นักวิชาการเงินจัดเก็บรายได้	นักวิชาการจัดเก็บรายได้ จำนวน ๑ ราย	✓	✓	✓	
๙	หลักสูตร เจ้าพนักงานงานพัสดุ	เจ้าพนักงานพัสดุ จำนวน ๑ ราย	✓	✓	✓	
๑๐	หลักสูตร ผู้อำนวยการกองช่าง	นักบริหารงานช่าง จำนวน ๑ ราย	✓	✓	✓	
๑๑	หลักสูตร นายช่างโยธา	นายช่างโยธา จำนวน ๑ ราย	✓	✓	✓	
๑๒	หลักสูตร เจ้าพนักงานธุรการ	เจ้าพนักงานธุรการ จำนวน ๑ ราย	✓	✓	✓	
๑๓	หลักสูตร ผู้อำนวยการกองสาธารณสุขและสิ่งแวดล้อม	นักบริหารงานสาธารณสุข จำนวน ๑ ราย	✓	✓	✓	
๑๔	หลักสูตร ผู้อำนวยการกองการศึกษา	นักบริหารการศึกษา จำนวน ๑ ราย	✓	✓	✓	
๑๕	หลักสูตร นักพัฒนาชุมชน	นักพัฒนาชุมชน จำนวน ๑ ราย	✓	✓	✓	

๒. หลักสูตรการบริหาร

ที่	กิจกรรม/โครงการ/หลักสูตร	เป้าหมาย	ระยะเวลาดำเนินการ			หน่วยดำเนินการ
			๒๕๖๑	๒๕๖๒	๒๕๖๓	
๑	หลักสูตรนายกเทศมนตรี	นายกเทศมนตรีตำบลปากน้ำ	✓	✓	✓	- สถาบันพัฒนาบุคลากรท้องถิ่น - สำนักงานส่งเสริมการปกครอง ท้องถิ่นจังหวัดระนอง
๒	หลักสูตรรองนายกเทศมนตรี	รองนายกเทศมนตรี จำนวน ๒ ราย	✓	✓	✓	
๓	หลักสูตรเลขานุการสภาเทศบาล	เลขานุการสภาเทศบาล จำนวน ๑ ราย	✓	✓	✓	
๔	หลักสูตรประธานสภา/รองประธานสภาเทศบาล	ประธานสภา/รองประธานสภา จำนวน ๑ ราย	✓	✓	✓	
๕	หลักสูตรสมาชิกสภาเทศบาล	สมาชิกสภาเทศบาล. ๑๒ ราย	✓	✓	✓	

๓. หลักสูตรส่งเสริมศักยภาพการปฏิบัติงาน

ที่	กิจกรรม/โครงการ/หลักสูตร	เป้าหมาย	ระยะเวลาดำเนินการ			หน่วยดำเนินการ
			๒๕๖๑	๒๕๖๒	๒๕๖๓	
๑	หลักสูตรการพัฒนาบุคลากรและศิลปะการบริหาร	นายกเทศมนตรี	✓	✓	✓	- สำนักงานส่งเสริมการ ปกครองท้องถิ่น หรือ หน่วยงานอื่น ๆ
๒	หลักสูตรการศึกษาดูงานด้านการพัฒนาอาชีพ	ผู้บริหาร, สมาชิกสภาฯ, ผู้นำชุมชน และพนักงานเทศบาล	✓	✓	✓	
๓	หลักสูตรการดำเนินการทางวินัย	พนักงานเทศบาล/พนักงานจ้าง	✓	✓	✓	
๔	หลักสูตรการจัดทำแผนอัตรากำลัง ๓ ปี	พนักงานเทศบาล	✓	✓	✓	
๕	หลักสูตรการจัดทำแผนที่ภาษี	พนักงานเทศบาล/พนักงานจ้าง จำนวน ๑ ราย	✓	✓	✓	

๔. หลักสูตรการพัฒนาคุณธรรมและจริยธรรม

ที่	กิจกรรม/โครงการ/หลักสูตร	เป้าหมาย	ระยะเวลาดำเนินการ			หน่วยดำเนินการ
			๒๕๖๑	๒๕๖๒	๒๕๖๓	
๑	หลักสูตรคุณธรรมและจริยธรรม	ผู้บริหาร, พนักงานเทศบาล, ลูกจ้างประจำ และพนักงานจ้าง	✓	✓	✓	เทศบาลตำบลปากน้ำ

๑๓. ประกาศคุณธรรม จริยธรรม ของเทศบาลตำบลปากน้ำ

พนักงานเทศบาล ลูกจ้างประจำ และพนักงานจ้างของตำบลปากน้ำ มีหน้าที่ดำเนินการให้เป็นไปตามกฎหมาย เพื่อรักษาประโยชน์ส่วนรวมและประเทศชาติ และอำนวยความสะดวกในการให้บริการแก่ประชาชนตามหลักธรรมาภิบาล โดยจะต้องยึดมั่นในค่านิยมหลักของมาตรฐานจริยธรรม ดังนี้

๑. การยึดมั่นในคุณธรรมและจริยธรรม
๒. การมีจิตสำนึกที่ดี ซื่อสัตย์ สุจริต และรับผิดชอบ
๓. การยึดถือประโยชน์ของประเทศชาติเหนือกว่าประโยชน์ส่วนตนและไม่มีผลประโยชน์ทับซ้อน
๔. การยืนหยัดทำในสิ่งที่ถูกต้อง เป็นธรรม และถูกกฎหมาย
๕. การให้บริการประชาชนด้วยความรวดเร็ว มีอัธยาศัยดี และไม่เลือกปฏิบัติ
๖. การให้ข้อมูลข่าวสารแก่ประชาชนอย่างครบถ้วน ถูกต้อง และไม่บิดเบือนข้อเท็จจริง
๗. การมุ่งผลสัมฤทธิ์ของงาน รักษามาตรฐาน มีคุณภาพโปร่งใส และตรวจสอบได้
๘. การยึดมั่นในระบอบประชาธิปไตยอันมีพระมหากษัตริย์ทรงเป็นประมุข
๙. การยึดมั่นในหลักจรรยาวิชาชีพขององค์กร

ทั้งนี้ การฝ่าฝืนหรือไม่ปฏิบัติตามมาตรฐานทางจริยธรรม ให้ถือว่าเป็นการกระทำผิดทางวินัย



ประกาศเทศบาลตำบลปากน้ำ

เรื่อง คุณธรรมจริยธรรมของพนักงานเทศบาล ลูกจ้างประจำ และพนักงานจ้าง

โดยที่รัฐธรรมนูญแห่งราชอาณาจักรไทย พุทธศักราช ๒๕๔๐ มาตรา ๗๗ กำหนดให้รัฐจัดทำมาตรฐานทางคุณธรรมและจริยธรรม สำหรับผู้ดำรงตำแหน่งทางการเมืองและข้าราชการประจำ เพื่อให้ตระหนักในความรับผิดชอบต่องานที่ปฏิบัติอยู่ตามหลักธรรม และนำไปใช้ในการทำงานได้ ฉะนั้น เพื่อให้พนักงานเทศบาล ลูกจ้างประจำ และลูกจ้างขององค์กรปกครองส่วนท้องถิ่น มีความประพฤติ สำนึกดีในหน้าที่ สามารถประสานงานกับทุกฝ่าย เพื่อรักษาไว้ซึ่งศักดิ์ศรี ชื่อเสียง เกียรติคุณของพนักงาน ลูกจ้างประจำ และลูกจ้างองค์กรปกครองส่วนท้องถิ่น อันจะเป็นผลให้ผู้ประพฤติเป็นที่เลื่อมใสศรัทธา และยกย่องของบุคคล โดยทั่วไป

อาศัย อำนาจตามความในข้อ ๓๘๓ แห่งประกาศคณะกรรมการพนักงานเทศบาล จังหวัดระนอง เรื่อง หลักเกณฑ์และเงื่อนไขเกี่ยวกับการบริหารงานบุคคลของพนักงานเทศบาล ลงวันที่ ๑๑ พฤศจิกายน ๒๕๕๕ จึงออกประกาศเทศบาลตำบลปากน้ำ เรื่อง คุณธรรมจริยธรรมของพนักงานเทศบาล ลูกจ้างประจำ และพนักงานจ้าง เพื่อให้พนักงานเทศบาลและพนักงานจ้างยึดถือเป็นแนวปฏิบัติ ดังนี้

๑. การยึดมั่นในคุณธรรมและจริยธรรม
๒. การมีจิตสำนึกที่ดี ซื่อสัตย์ สุจริต และรับผิดชอบ
๓. การยึดถือประโยชน์ของประเทศไทยเหนือกว่าประโยชน์ส่วนตน และไม่มีผลประโยชน์ทับซ้อน
๔. การยืนหยัดทำในสิ่งที่ถูกต้อง เป็นธรรม และถูกกฎหมาย
๕. การให้บริการประชาชนด้วยความรวดเร็ว มีอัธยาศัย และไม่เลือกปฏิบัติ
๖. การให้ข้อมูลข่าวสารแก่ประชาชนอย่างครบถ้วน ถูกต้อง และไม่บิดเบือนข้อเท็จจริง
๗. การมุ่งผลสัมฤทธิ์ของงาน รักษามาตรฐาน มีคุณภาพโปร่งใส และตรวจสอบได้
๘. การยึดมั่นในระบอบประชาธิปไตยอันมีพระมหากษัตริย์ทรงเป็นประมุข
๙. การยึดมั่นในหลักจรรยาวิชาชีพขององค์กร

ทั้งนี้ การฝ่าฝืนหรือไม่ปฏิบัติตามมาตรฐานทางจริยธรรม ให้ถือว่าเป็นการกระทำผิดทางวินัย

จึงประกาศมาให้ทราบโดยทั่วกัน

ประกาศ ณ วันที่ ๑ เดือน กันยายน พ.ศ. ๒๕๖๐

(นายบรรลือ แซ่ตัน)

นายกเทศมนตรีตำบลปากน้ำ